

## ส่วนที่ ๒

### สภาพทั่วไปและข้อมูลพื้นฐานที่สำคัญของเทศบาลเมืองกระบี่

เทศบาลเมืองกระบี่ ตั้งอยู่ในเขตอำเภอเมือง จังหวัดกระบี่ ครอบคลุมเขตพื้นที่ ๒ ตำบล ได้แก่ ตำบลกระบี่ใหญ่ และตำบลปากน้ำ มีพื้นที่ ๑๙ ตารางกิโลเมตร โดยมีรายละเอียดสภาพพื้นที่ ดังนี้

#### ๑. จังหวัดกระบี่

##### ๑.๑ ประวัติของจังหวัดกระบี่

จังหวัดกระบี่มีประวัติความเป็นมาอย่างยาวนานสืบต่อกันมาแต่ยุคสมัย คณะกรรมการศึกษาข้อมูลทางประวัติศาสตร์จังหวัดกระบี่ ได้บันทึกข้อมูลทางประวัติศาสตร์จังหวัดกระบี่ไว้ตามโครงการพัฒนาอุทยานประวัติศาสตร์เมืองกระบี่ ดังนี้

จังหวัดกระบี่เริ่มต้นยุคธรณีกาลเมื่อ ๓๐๐-๑๐๐ ล้านปี โดยพบซากสิ่งมีชีวิตโบราณเป็นซากฟอสซิลหอยสองฝาและปะการังในชั้นหิน และมาสู่ยุคเทอเชียรี เมื่อ ๔๐-๓๕ ล้านปี พบซากดึกดำบรรพ์ของลิงสยามโมพิเทคัส อีโอซินัส และฟอสซิลสัตว์โบราณหลายชนิด เช่น เสือเขี้ยวดาบ ช้างแรด เป็นต้น ที่แอ่งกระบี่ในบริเวณเหมืองถ่านหินลิกไนต์กระบี่ และพบซากหอยน้ำจืดที่ตายทับถมกันจนกลายเป็นหินที่บ้านแหลมโพธิ์ และมาสู่ยุคไพลโตซีน มีการเคลื่อนย้ายของมนุษย์ในกระบี่ เมื่อ ๓๕ ล้านปี ถึง ๕,๐๐๐ ปี พบโครงกระดูกมนุษย์สายพันธุ์โฮโมซาเปียน อายุราว ๔๓,๐๐๐-๒๗,๐๐๐ ปี ที่ถ้ำหลังโรงเรียนทับปริก และที่ถ้ำหมอเขียว มีอายุราว ๒๗,๐๐๐-๕,๐๐๐ ปี พร้อมทั้งภาชนะดินเผา เครื่องมือหินต่างๆ ที่เขาขนาบน้ำ มีอายุราว ๕,๐๐๐ ปีด้วย เข้าสู่ยุคโฮโลซีน ช่วง ๕,๐๐๐-๓,๐๐๐ ปี มนุษย์เริ่มขยายเผ่าพันธุ์กระจายไปอาศัยอยู่ในที่ต่างๆ มากขึ้น พบซากโครงกระดูกของมนุษย์ สัตว์ เครื่องมือ และภาพเขียนตามถ้ำต่างๆ เช่น ถ้ำผีหัวโต ถ้ำไว้งีง เขากาโรส เป็นต้น เข้าสู่ยุคประวัติศาสตร์ตอนต้นที่กระบี่มีชุมชนโบราณคลองท่อมเกิดขึ้น เมื่อ ๓,๐๐๐-๒,๐๐๐ ปี มนุษย์เริ่มทำการเกษตร ค้าขาย พัฒนาเครื่องมือเครื่องใช้ และมีทำเรือขนถ่ายสินค้า ซึ่งได้พบหลักฐานเครื่องมือหินขัด ขวานหิน สิวหิน ลูกถ้อนหิน แผ่นหินลับ ครกหิน แห้งหินสลัก แม่พิมพ์หล่อขวาน ตุ่มหู แหวนสำริด เหยียดรูปต่างๆ ลูกปัดชนิดต่างๆ และภาชนะดินเผา และที่ชุมชนโบราณแห่งนี้ มีการติดต่อ ค้าขาย สัมพันธ์กับประเทศตะวันตก เช่น อินเดีย อาหรับ โรมัน เป็นต้น เป็นเส้นทางสายไหมทางทะเล เชื่อมต่อคาบสมุทรจากตะวันตกสู่ฝั่งตะวันออก ในช่วง ๕๐๐-๗๐๐ ปี มาถึงช่วงพุทธศตวรรษที่ ๕-๑๘ หรือประมาณ พ.ศ.๑๐๘๘-๑๘๙๓ เกิดอาณาจักรตามพรลิงค์ หรือสิเกอ มีอาณาเขตการปกครองหัวเมืองต่างๆ เรียกว่า เมืองสิบสองนักษัตร รวมถึงกระบี่ด้วย กระบี่เดิมชื่อเมือง “บันไทยสมอ” ปิวอก ตราลิง ช่วงพุทธศตวรรษที่ ๑๔-๑๖ ตามพรลิงค์อยู่ภายใต้การปกครองของอาณาจักรศรีวิชัย แต่ต่อมาช่วงพุทธศตวรรษที่ ๑๗-๑๘ ศรีวิชัยเริ่มเสื่อม ตามพรลิงค์ก็ขึ้นปกครองแทน

ต่อมาในสมัยกรุงรัตนโกสินทร์ตอนต้น ประมาณช่วงปี พ.ศ.๑๙๐๐-๒๓๒๕ มีชุมชนต่างๆ เกิดขึ้นในกระบี่ ได้แก่ ชุมชนปากถาว อ่าวลึก กระบี่ใหญ่ กระบี่น้อย คลองเสียด คลองกาไส คลองท่อม คลองพน และกลุ่มชนชาวจีน มลายู ได้อพยพเข้ามาตั้งถิ่นฐานตามชายฝั่งทะเล พื้นที่ไหนมีคนอาศัยอยู่มากก็ได้จัดตั้งขึ้นเป็นแขวง ได้แก่ แขวงปากถาว แขวงคลองพน แขวงปากกาไส แขวงกระบี่ (บ้านหินขวาง) อำนาจการปกครองยังขึ้นอยู่กับเมืองนครศรีธรรมราช มาถึงสมัยรัชกาลที่ ๕ ช่วงปี พ.ศ.๒๓๕๕-๒๔๑๔ ได้ยกฐานะแขวงปากกาไส เป็น “เมืองปากกาไส” ได้ตั้งค่ายทหาร มีท่าเรือ มีด่านปากน้ำปากกาไส ตั้งเพนียดคล้องช้างไว้ใช้งานและส่งขายต่างประเทศ

จนกระทั่งมาถึงปี พ.ศ.๒๔๑๕ ในสมัยรัชกาลที่ ๕ ทรงโปรดเกล้าให้ย้ายเมืองจากเมืองปกาไส มาตั้งเมืองใหม่ที่แขวงกระบี่หรือบ้านหินขวาง เนื่องจากเป็นเมืองที่มีความพร้อมกว่า มีร่องน้ำลึกกว่า มีท่าเรือขนาดใหญ่กว่า ทรงพระราชทานนามว่า “เมืองกระบี่” และได้แต่งตั้งหลวงเทพเสนาเป็น เจ้าเมืองคนแรก

ต่อมาในปี พ.ศ. ๒๔๑๘ ได้ทรงพระกรุณาโปรดเกล้าฯ ให้แยกเมืองกระบี่ออกจากการปกครองของเมืองนครศรีธรรมราช เป็นเมืองจัตวาขึ้นตรงต่อกรุงเทพมหานคร และในปี พ.ศ. ๒๔๔๓ สมัย **พระยารัษฎานุประดิษฐ์ (คอซิมบี๊ ณ ระนอง)** เป็นสมุหเทศาภิบาลมณฑลภูเก็ต ได้พิจารณาเห็นว่าที่ตั้งศาลากลางจังหวัดที่บ้านตลาดเก่านี้ไม่สะดวกต่อการคมนาคม (เพราะในสมัยนั้นอาศัยเรือเป็นพาหนะ) จึงได้ให้พระยาอุตรกิจพิจารณา เจ้าเมืองในสมัยนั้น ย้ายที่ตั้งเมืองไปอยู่ที่ตำบลปากน้ำ ซึ่งอยู่ใกล้ปากอ่าวเป็นร่องน้ำลึก เรือใหญ่สามารถเข้าเทียบท่าได้สะดวก จึงเป็นที่ตั้งศาลากลางจังหวัดปัจจุบันนี้

ความหมายของคำว่า “กระบี่” มีตำนานเล่าสืบต่อกันมา ชาวบ้านได้ขุดพบมีดดาบโบราณใหญ่เล่มหนึ่ง ได้นำมามอบให้เจ้าเมืองกระบี่ ต่อมาไม่นานก็ขุดพบมีดดาบโบราณเล็กอีกเล่มหนึ่ง รูปร่างคล้ายกับมีดดาบโบราณเล่มใหญ่ จึงนำมามอบให้กับเจ้าเมืองกระบี่เช่นกัน เจ้าเมืองกระบี่เห็นว่าเป็นมีดดาบโบราณสมควรเก็บไว้เป็นดาบคู่บ้านคู่เมืองเพื่อเป็นสิริมงคล แต่ขณะนั้นยังสร้างเมืองไม่เสร็จจึงได้นำดาบไปเก็บไว้ในถ้ำเขาขนานน้ำหน้าเมืองโดยวางไขว้กัน ซึ่งลักษณะการวางทำให้เป็นส่วนหนึ่งของสัญลักษณ์ตราประจำเมืองคือ ดาบไขว้ทาบอยู่บนภูเขาขนานน้ำและทะเล ซึ่งสถานที่ที่ขุดพบดาบใหญ่ได้ตั้งชื่อว่า “บ้านกระบี่ใหญ่” สถานที่ที่ขุดพบดาบเล็กได้ตั้งชื่อว่า “บ้านกระบี่น้อย” แต่มีอีกตำนานหนึ่งสันนิษฐานว่าคำว่า “กระบี่” อาจเรียกตามพันธุ์ไม้ชนิดหนึ่งที่มีมากในท้องถิ่น คือ ต้นหลุมพี เรียกชื่อว่า “บ้านหลุมพี” มีชาวมลายูและชาวจีนที่เข้ามาค้าขายได้เรียกเพี้ยนเป็น “กะ-ลู-บี่” หรือ “คอโลบี่” ต่อมาได้ปรับเป็นสำเนียงไทยว่า “กระบี่”

## ๑.๒ ขนาดและที่ตั้ง

จังหวัดกระบี่เป็นจังหวัดหนึ่งในภาคใต้ของประเทศไทย ตั้งอยู่ทางด้านฝั่งทะเลตะวันตกติดกับทะเลอันดามัน โดยห่างจากกรุงเทพมหานครตามถนนสายเอเชีย ประมาณ ๘๑๔ กิโลเมตร มีพื้นที่ทั้งสิ้น ๔,๗๐๘.๕๑๒ ตารางกิโลเมตร มีอาณาเขตติดต่อกับจังหวัดใกล้เคียง ดังนี้

ทิศเหนือ	ติดกับจังหวัดพังงา และจังหวัดสุราษฎร์ธานี
ทิศใต้	ติดกับจังหวัดตรัง และทะเลอันดามัน
ทิศตะวันออก	ติดจังหวัดสุราษฎร์ธานี และจังหวัดนครศรีธรรมราช
ทิศตะวันตก	ติดจังหวัดพังงา และทะเลอันดามัน

## ๑.๓ การปกครองและประชาชน

จังหวัดกระบี่ แบ่งเขตการปกครองออกเป็น ๘ อำเภอ รวม ๕๓ ตำบล ๓๘๙ หมู่บ้าน โดยมีอำเภอต่างๆ ดังต่อไปนี้ อำเภอเมืองกระบี่ อำเภอเกาะลันตา อำเภอเขาพนม อำเภอคลองท่อม อำเภอปลายพระยา อำเภอลำทับ อำเภอเหนือคลอง และอำเภออ่าวลึก

การปกครองส่วนท้องถิ่น ประกอบด้วย องค์การบริหารส่วนจังหวัด ๑ แห่ง เทศบาลเมือง ๑ แห่ง เทศบาลตำบล ๑๒ แห่ง และองค์การบริหารส่วนตำบล ๔๘ แห่ง

สถิติกรมการปกครอง กระทรวงมหาดไทย พบว่าในปี ๒๕๕๖ จังหวัดกระบี่มีจำนวนประชากรทั้งสิ้น ๔๔๘,๐๐๓ แบ่งเป็นชาย ๒๒๓,๑๖๔ คน และหญิง ๒๒๔,๘๓๙ คน (ข้อมูล ณ เดือนธันวาคม ๒๕๕๖) โดยความหนาแน่นของประชากรโดยเฉลี่ยทั้งจังหวัดประมาณ ๙๔.๔๐ คน/ตารางกิโลเมตร

ตารางแสดง : จำนวนประชากรของจังหวัดกระบี่แยกตามเพศ ย้อนหลัง ๕ ปี (พ.ศ.๒๕๕๑-๒๕๕๖)

ปี พ.ศ.	จำนวนประชากร		รวม
	ชาย	หญิง	
๒๕๕๑	๒๐๙,๘๒๗	๒๐๘,๘๗๘	๔๑๘,๗๐๕
๒๕๕๒	๒๑๓,๔๖๔	๒๑๓,๐๙๒	๔๒๖,๕๕๖
๒๕๕๓	๒๑๖,๓๙๓	๒๑๖,๓๑๑	๔๓๒,๗๐๔
๒๕๕๔	๒๑๘,๗๐๘	๒๑๙,๓๓๑	๔๓๘,๐๓๙
๒๕๕๕	๒๒๑,๙๐๖	๒๒๓,๐๖๑	๔๔๔,๙๖๗
๒๕๕๖	๒๒๓,๑๖๔	๒๒๔,๘๓๙	๔๔๘,๐๐๓

ตารางแสดง : ข้อมูลประชากรจังหวัดกระบี่ จำแนกตามกลุ่มอายุ

กลุ่มอายุ (ปี)	ชาย		หญิง		รวม (คน)
	จำนวน (คน)	ร้อยละ	จำนวน (คน)	ร้อยละ	
๐-๔	๑๙,๗๗๔	๔.๔๘	๑๘,๕๙๐	๔.๒๑	๓๘,๓๖๔
๕-๙	๑๘,๖๓๑	๔.๒๒	๑๗,๔๙๑	๓.๙๖	๓๖,๑๒๒
๑๐-๑๔	๑๘,๑๗๕	๔.๑๒	๑๖,๙๙๗	๓.๘๕	๓๕,๑๗๒
๑๕-๑๙	๑๘,๗๕๑	๔.๒๕	๑๗,๘๓๒	๔.๐๔	๓๖,๕๘๓
๒๐-๒๔	๑๗,๙๕๔	๔.๐๗	๑๘,๔๘๑	๔.๑๘	๓๖,๔๓๕
๒๕-๒๙	๑๙,๓๕๗	๔.๓๘	๑๙,๕๔๐	๔.๔๓	๓๘,๘๙๗
๓๐-๓๔	๑๙,๒๘๖	๔.๓๗	๑๙,๔๑๓	๔.๔๐	๓๘,๖๙๙
๓๕-๓๙	๑๘,๑๘๒	๔.๑๒	๑๘,๕๓๕	๔.๒๐	๓๖,๗๑๗
๔๐-๔๔	๑๖,๘๕๕	๓.๘๒	๑๖,๙๔๒	๓.๘๔	๓๓,๗๙๗
๔๕-๔๙	๑๔,๗๙๖	๓.๓๕	๑๕,๐๙๒	๓.๔๒	๒๙,๘๘๘
๕๐-๕๔	๑๑,๗๐๐	๒.๖๕	๑๒,๑๙๗	๒.๗๖	๒๓,๘๙๗
๕๕-๕๙	๘,๕๕๕	๑.๙๔	๙,๒๗๕	๒.๑๐	๑๗,๘๓๐
๖๐-๖๔	๕,๗๘๐	๑.๓๑	๖,๑๒๓	๑.๓๙	๑๑,๙๐๓
๖๕-๖๙	๓,๘๕๑	๐.๘๗	๔,๒๒๘	๐.๙๖	๘,๐๗๙
๗๐-๗๔	๓,๕๒๖	๐.๘๐	๓,๙๕๒	๐.๘๙	๗,๔๗๘
๗๕+	๕,๐๖๑	๑.๑๔	๖,๕๒๗	๑.๔๘	๑๑,๕๘๘
รวมทั้งสิ้น	๒๒๐,๒๓๔	๔๙.๘๙	๒๒๑,๒๑๕	๕๐.๑๑	๔๔๑,๔๔๙

สรุป   วัยเด็ก (อายุต่ำกว่า ๑๕ ปี)                   จำนวน ๑๐๙,๖๕๘ คน                   ๒๔.๘๔%

          วัยแรงงาน (อายุ ๑๕-๕๙ ปี)                   จำนวน ๒๙๒,๗๔๓ คน                   ๖๖.๓๑%

          ผู้สูงอายุ (อายุ ๖๐ ปีขึ้นไป)                   จำนวน ๓๙,๐๔๘ คน                   ๘.๘๕%

          อัตราส่วนประชากรวัยพึ่งพิง                         ๐.๔๕%

#### ๑.๔ ลักษณะทางกายภาพ

สภาพพื้นที่โดยทั่วไปประกอบด้วย ภูเขา ที่ราบ และเนินสูงๆ ต่ำๆ บริเวณด้านตะวันตกมีลักษณะเป็นชายฝั่งทะเลติดกับทะเลอันดามันยาวประมาณ ๑๖๐ กิโลเมตร ประกอบด้วยหมู่เกาะน้อยใหญ่ประมาณ ๑๓๐ เกาะ ซึ่งเกาะที่สำคัญได้แก่ เกาะลันตา และเกาะพีพี ส่วนลักษณะพื้นที่ทั่วไปเป็นดินเหนียว และดินร่วนที่มีการระบายน้ำได้ดี พื้นที่เหมาะแก่การเกษตร ได้แก่ ยางพารา ปาล์มน้ำมัน มะพร้าว มะม่วงหิมพานต์ และผลไม้ต่างๆ

จังหวัดกระบี่ได้รับลมมรสุมตะวันตกเฉียงใต้ และมรสุมตะวันออกเฉียงเหนือ จึงทำให้มีฝนตกตลอดปี มีอุณหภูมิอยู่ระหว่าง ๑๗.๙-๓๙.๑ องศาเซลเซียส ความชื้นสัมพัทธ์ระหว่าง ๒๓.๒-๓๔.๕% ปริมาณน้ำฝนโดยเฉลี่ยอยู่ในช่วงประมาณ ๒,๐๖๙.๘-๒,๒๖๓.๑ มิลลิเมตรต่อปี

#### ๑.๕ สภาพเศรษฐกิจ

- โครงสร้างทางเศรษฐกิจของจังหวัดกระบี่ ในปี ๒๕๕๖ พบว่า จำนวนประชากรในจังหวัดกระบี่ ๔๔๘,๐๐๓ คน ชาย ๒๒๓,๑๖๔ คน หญิง ๒๒๔,๘๓๙ คน (ข้อมูล ณ เดือนธันวาคม ๒๕๕๖)
- รายได้เฉลี่ยของประชากรในจังหวัดกระบี่เท่ากับ ๑๘๕,๐๗๗ บาท/คน/ปี ในปี พ.ศ.๒๕๕๖

### ๒. เทศบาลเมืองกระบี่

#### ๒.๑ สภาพทั่วไป

๒.๑.๑ เทศบาลเมืองกระบี่ ได้รับการจัดตั้งขึ้นตามประกาศในราชกิจจานุเบกษา เล่ม ๕๓ หน้า ๘๐๒ เมื่อวันที่ ๒ พฤศจิกายน ๒๔๗๙ โดยการยกฐานะท้องที่ตำบลปากน้ำ อำเภอเมือง จังหวัดกระบี่ เป็นเทศบาลเมืองกระบี่ มีพื้นที่ ๒.๖๕ ตารางกิโลเมตร

ต่อมาในปี พ.ศ. ๒๕๐๙ ได้ทำการขยายเขตเทศบาลเมืองกระบี่ ตามประกาศในราชกิจจานุเบกษา เล่มที่ ๘๓ หน้า ๑๐๙ ลงวันที่ ๑ ธันวาคม ๒๕๐๙ โดยครอบคลุมพื้นที่ในตำบลไสไทย และตำบลกระบี่ใหญ่ (รวมพื้นที่ทั้งหมด ๑๙ ตารางกิโลเมตร) มีอาณาเขตดังนี้

ทิศเหนือ ติดต่อกับหมู่ที่ ๑ ตำบลกระบี่น้อย และหมู่ที่ ๘ ตำบลทับปด

ทิศใต้ ติดต่อกับหมู่ที่ ๗ ตำบลไสไทย อำเภอเมืองกระบี่

ทิศตะวันออก ติดต่อกับแม่น้ำกระบี่

ทิศตะวันตก ติดต่อกับหมู่ที่ ๓ ตำบลไสไทย อำเภอเมืองกระบี่

ปัจจุบันนี้ สำนักงานเทศบาลเมืองกระบี่ ตั้งอยู่เลขที่ ๒๙๒ ถนนนพพารา ตำบลปากน้ำ อำเภอเมืองกระบี่ จังหวัดกระบี่ ๘๑๐๐๐

## ๒.๑.๒ ตราเครื่องหมายเทศบาลเมืองกระบี่



ดวงตราของเทศบาลเป็นรูปช้างเผือกยืนชูกระบี่ในกงล้อ มีความหมายกล่าวคือ เนื่องจากเมืองกระบี่เป็นเมืองที่มีช้างมาก และมีประโยชน์อย่างมากมาย โดยเฉพาะอย่างยิ่งได้ค้นพบช้างเผือกเชือกแรกในสมัยรัชกาลที่ ๙

กระบี่ หมายถึง ดาบโบราณที่ขุดพบให้มีความหมายเหมือนชื่อเมือง  
กงล้อ หมายถึง ความเจริญก้าวหน้าไปสู่ความเจริญ

### ๒.๑.๓ ข้อมูลประชากรและบ้าน (ข้อมูล ณ เดือนธันวาคม ๒๕๕๖)

- มีประชากรทั้งหมด ๒๙,๖๘๘ คน แบ่งเป็น

ชาย ๑๓,๙๑๒ คน

หญิง ๑๕,๗๗๖ คน

- จำนวนหลังคาเรือนทั้งหมดในเขตพื้นที่รับผิดชอบ ๑๕,๒๑๐ ครัวเรือน

- อัตราการเพิ่มขึ้นของจำนวนประชากรเมื่อเปรียบเทียบกับปีที่ผ่านมาเท่ากับร้อยละ ๒.๔๓

- ความหนาแน่นของประชากรประมาณ ๑,๕๖๒ คน/ตารางกิโลเมตร

- จำนวนประชากรที่พิการ หรือทุพพลภาพที่ได้รับความช่วยเหลือ ๑๘๔ คน

จำนวนประชากร แยกตามช่วงอายุ (เฉพาะผู้มีสัญชาติไทย)

หน่วย : คน

ข้อมูลทะเบียนราษฎร		ตำบลปากน้ำ	ตำบลกระปี่ใหญ่	รวม
ทารก (น้อยกว่า ๑ ปี)	ชาย	๒๖๔	๖๓	๓๒๗
	หญิง	๒๕๕	๕๘	๓๑๓
	รวม	๕๑๙	๑๒๑	๖๔๐
วัยเด็ก (๑-๖ ปี)	ชาย	๑,๐๐๙	๕๒๘	๑,๕๓๗
	หญิง	๙๘๓	๕๔๑	๑,๕๒๔
	รวม	๑,๙๙๒	๑,๐๖๙	๓,๐๖๑
เด็กโต (๗-๑๒ ปี)	ชาย	๙๕๘	๔๙๙	๑,๔๕๗
	หญิง	๙๒๘	๕๔๔	๑,๔๗๒
	รวม	๑,๘๘๖	๑,๐๔๓	๒,๙๒๙
วัยรุ่น (๑๓ - ๑๙ ปี)	ชาย	๑,๑๐๖	๕๖๒	๑,๖๖๘
	หญิง	๑,๑๔๒	๕๒๖	๑,๖๖๘
	รวม	๒,๒๔๘	๑,๐๘๘	๓,๓๓๖
ผู้ใหญ่ (๒๐ - ๖๐ ปี)	ชาย	๔,๘๒๓	๒,๗๖๓	๗,๕๘๖
	หญิง	๕,๙๑๙	๓,๓๓๔	๙,๒๕๓
	รวม	๑๐,๗๔๒	๖,๐๙๗	๑๖,๘๓๙
ผู้สูงอายุ (๖๐ ปีขึ้นไป)	ชาย	๘๐๖	๓๕๙	๑,๑๖๕
	หญิง	๙๕๖	๔๙๐	๑,๔๔๖
	รวม	๑,๗๖๒	๘๔๙	๒,๖๑๑
รวมทั้งสิ้น		๑๙,๑๔๙	๑๐,๒๖๗	๒๙,๔๑๖

ทารก (น้อยกว่า ๑ ปี)	๖๔๐ คน
วัยเด็ก (๑ - ๖ ปี)	๓,๐๖๑ คน
เด็กโต (๗ - ๑๒ ปี)	๒,๙๒๙ คน
วัยรุ่น (๑๓ - ๑๙ ปี)	๓,๓๓๖ คน
ผู้ใหญ่ (๒๐ - ๖๐ ปี)	๑๖,๘๓๙ คน
ผู้สูงอายุ (๖๐ ปีขึ้นไป)	๒,๖๑๑ คน
รวมทั้งสิ้น	๒๙,๔๑๖ คน

หมายเหตุ : ไม่รวมประชากรที่มีชื่ออยู่ในทะเบียนบ้านกลาง จำนวน ๒๗๒ คน

จำนวนสถิติข้อมูลทะเบียนราษฎร เทศบาลเมืองกระปี่

ปี พ.ศ.	การเกิด			การตาย			ย้ายเข้า			ย้ายออก		
	ชาย	หญิง	รวม	ชาย	หญิง	รวม	ชาย	หญิง	รวม	ชาย	หญิง	รวม
๒๕๕๖	๒,๘๔๖	๒,๖๑๘	๕,๔๖๔	๓๕๗	๒๐๘	๕๖๕	๑,๒๕๘	๑,๕๔๒	๒,๘๐๐	๓,๖๘๓	๓,๖๘๗	๗,๓๗๐

ที่มา : งานทะเบียนราษฎร สำนักปลัดเทศบาล ณ เดือนธันวาคม ๒๕๕๖

๒.๑.๔ แผนที่แสดงอาณาเขต



## ๒.๒ ด้านโครงสร้างพื้นฐานและสาธารณูปโภค

### ๒.๒.๑ การคมนาคม การจราจร

๑) การคมนาคม มีเส้นทางคมนาคมติดต่อกับจังหวัดต่างๆ ดังนี้

การคมนาคมทางบก จากกรุงเทพฯใช้เส้นทางหลวงแผ่นดินหมายเลข ๔ ผ่านจังหวัดเพชรบุรี - ประจวบคีรีขันธ์ - ชุมพร - ระนอง - พังงา - กระบี่ รวมระยะทางประมาณ ๙๔๖ กิโลเมตร หรือ ใช้เส้นทางหลวงแผ่นดินหมายเลข ๔ ถึงจังหวัดชุมพร ต่อด้วยทางหลวงแผ่นดินหมายเลข ๔๑ ผ่านอำเภอหลังสวน จังหวัดชุมพร อำเภอไชยา เข้าอำเภอเวียงสระ จังหวัดสุราษฎร์ธานี จากนั้นใช้เส้นทางหลวงแผ่นดินหมายเลข ๔๐๓๕ ผ่านอำเภออ่าวลึก และใช้ทางหลวงหมายเลข ๔ อีกครั้ง เข้าสู่จังหวัดกระบี่ รวมระยะทาง ๘๑๔ กิโลเมตร

จากจังหวัดภูเก็ตใช้ทางหลวงแผ่นดินหมายเลข ๔๐๒ ต่อด้วยทางหลวงหมายเลข ๔ ผ่านตำบลโคกกลอย อำเภอตะกั่วทุ่ง อำเภอทับปุด จังหวัดพังงา เข้าอำเภออ่าวลึก จังหวัดกระบี่ และเข้าสู่ตัวเมืองกระบี่ รวมระยะทางประมาณ ๑๘๕ กิโลเมตร

การคมนาคมทางรถไฟ จากสถานีรถไฟสามารถลงได้ที่จังหวัดตรัง หรือสถานีรถไฟพุนพิน จังหวัดสุราษฎร์ธานี หรือสถานีรถไฟทุ่งสง จังหวัดนครศรีธรรมราช จากนั้นต่อรถโดยสารเข้าสู่จังหวัดกระบี่

การคมนาคมทางอากาศ มีสายการบิน (ไทยสมายล์) การบินไทย ไทยแอร์เอเชีย และบางกอกแอร์เวย์ส โดยจากท่าอากาศยานกระบี่ สามารถโดยสารรถประจำทางเข้าสู่ตัวเมืองกระบี่ได้ ระยะทางประมาณ ๑๐ กิโลเมตร

๒) การจราจร

ในปัจจุบันมีถนนทั้งสิ้น ๒๘๖ สาย ถนนสายหลัก ได้แก่ ถนนอุตรกิจ ถนนมหาราช และถนนกระบี่ ขนานกันและมีถนนสายย่อยต่างๆ เชื่อมต่อกัน ทำให้การเดินทางไปยังสถานที่ต่างๆ ทำได้โดยสะดวก สำหรับถนนกระบี่สามารถใช้เป็นเส้นทางไปยังสถานที่ท่องเที่ยวสำคัญของจังหวัดได้ เช่น อ่าวพระนาง หาดนพรัตน์ธารา และสุสานหอย เป็นต้น ส่วนถนนมหาราชนับว่าเป็นถนนสายการค้าขายที่สำคัญของเมือง เนื่องจากประกอบไปด้วย ห้างสรรพสินค้า ตลาดสด และร้านค้าร้านอาหารจำนวนมาก ทำให้มีปริมาณประชากร และยานพาหนะเป็นจำนวนมากในแต่ละวัน ส่วนถนนอุตรกิจเป็นถนนสายที่มีหน่วยงานราชการจำนวนมาก เช่น ศาลากลางจังหวัดกระบี่ อำเภอเมืองกระบี่ สำนักงานสาธารณสุขจังหวัดกระบี่ สถานีตำรวจเมืองกระบี่ โรงพยาบาลกระบี่ เป็นต้น นอกจากนี้ยังมีธนาคารต่างๆ และโรงเรียนอีกด้วย เช่น ธนาคารออมสิน, ธนาคารกรุงเทพ จำกัด (มหาชน), ธนาคารกรุงไทย จำกัด (มหาชน), ธนาคารกสิกรไทย จำกัด(มหาชน) และโรงเรียนอนุบาลกระบี่ เป็นต้น

๓) สะพาน จำนวน ๔ แห่ง

๔) แม่น้ำ จำนวน ๑ สาย ได้แก่ แม่น้ำกระบี่

๕) คลอง จำนวน ๒ สาย ได้แก่ คลองกระบี่ใหญ่, คลองท่าแดง

๖) สะพานลอยคนข้าม จำนวน ๓ แห่ง



## ข้อมูลถนน

## ๒.๒.๒ ข้อมูลด้านการประปา

- ๑) จำนวนผู้ใช้น้ำประปาในเขตเทศบาล ๑๗,๕๖๙ ราย
- ๒) จำนวนน้ำประปาที่ผลิตได้ ๑๘,๕๖๒.๕๕ ลบ.ม./วัน
- ๓) จำนวนน้ำประปาที่ใช้เฉลี่ย ๑๔,๘๑๒ ลบ.ม./วัน
- ๔) แหล่งน้ำดิบที่ใช้ผลิตน้ำประปาจำนวน ๑ แห่ง คือ คลองกระบี่ใหญ่
- ๕) หน่วยงานที่ดำเนินกิจการประปาในพื้นที่ คือ การประปาส่วนภูมิภาคสาขากระบี่

## ๒.๒.๓ ข้อมูลด้านไฟฟ้า

- ๑) การไฟฟ้าส่วนภูมิภาคจ่ายกระแสไฟฟ้า คิดเป็นร้อยละ ๑๐๐% ของพื้นที่
- ๒) จำนวนครัวเรือนที่มีไฟฟ้าใช้ ๑๐๐% ของจำนวนครัวเรือนทั้งหมด
- ๓) จำนวนไฟฟ้าสาธารณะ (ไฟฟ้าส่องสว่าง) ในเขตเทศบาล จำนวน ๒๕๐ จุด

## ๒.๒.๔ ข้อมูลด้านการสื่อสาร

- ๑) จำนวนโทรศัพท์ส่วนบุคคลในเขตเทศบาล ๑๐,๗๖๖ เลขหมาย
- ๒) จำนวนโทรศัพท์สาธารณะในเขตเทศบาล ๓๓๗ เลขหมาย
- ๓) จำนวนชุมสายโทรศัพท์ในเขตเทศบาล ๑๑ ชุมสาย
- ๔) สถานีวิทยุกระจายเสียง (FM) รวม ๑๙ สถานี ได้แก่ คลื่นความถี่ ๘๘.๕ MHz, ๘๙.๒๕ MHz, ๙๐.๐๐ MHz, ๙๑.๐๐ MHz, ๙๒ MHz, ๙๓.๕ MHz, ๙๔.๕ MHz, ๙๕.๒๕ MHz, ๙๖ MHz, ๙๘ MHz, ๙๘.๕ MHz, ๙๙.๕ MHz, ๑๐๑ MHz, ๑๐๒.๕ MHz, ๑๐๓.๕ MHz, ๑๐๔ MHz, ๑๐๖ MHz, ๑๐๗.๕ MHz และ ๑๐๘ MHz
- ๖) สื่อมวลชนในพื้นที่/หนังสือพิมพ์ ๓ ฉบับ ได้แก่ หนังสือพิมพ์กระบี่บ้านเรา หนังสือพิมพ์กระบี่นิวส์ และหนังสือพิมพ์หอการค้ากระบี่

- ๗) สถานีโทรทัศน์เคเบิลทีวีจำนวน ๑ แห่ง คือ บริษัทกระบี่เคเบิลทีวี จำกัด

## ๒.๒.๕ ข้อมูลลักษณะการใช้ที่ดิน

ที่ดินประเภทพาณิชยกรรมและที่อยู่อาศัยหนาแน่นมาก จะอยู่บริเวณถนนมหาราช ถนนอุตรกิจ และถนนเจ้าฟ้า ซึ่งอยู่ในตำบลปากน้ำประกอบไปด้วย ตลาดสด ห้างสรรพสินค้า บริษัทนำเที่ยว ร้านค้าร้านอาหาร และที่พักอาศัยของประชาชน จัดเป็นย่านธุรกิจและการค้าในเขตเทศบาล นอกจากนี้ บ้านตลาดเก่า ตำบลกระบี่ใหญ่ บริเวณใกล้สถานี ขบส. ร้านบิกเบน และใกล้เคียง ก็จัดอยู่ในการใช้ที่ดินประเภทนี้ด้วย เนื่องจากมีประชาชนอาศัยอยู่อย่างหนาแน่นและมีกิจการร้านค้าต่างๆ อยู่มากมาย

ที่ดินประเภทที่อยู่อาศัยหนาแน่นปานกลาง อยู่ช่วงถนนมหาราช บริเวณรอบที่ดินประเภทที่อยู่อาศัยหนาแน่น ถนนกระบี่ ในเขตตำบลปากน้ำ ถนนตะกั่วทุ่ง ถนนเหมทานนท์ ถนนเจ้าคุณ ถนนปานุราช และบริเวณบ้านตลาดเก่า ตำบลกระบี่ใหญ่ นอกจากนี้จะจัดอยู่ในประเภทที่อยู่อาศัยหนาแน่นน้อย เช่น ถนนพิศาลภพ ถนนนภาจรัส ถนนจันทร์กวีกุล ถนนสุขมงคล ถนนเจริญสุข และถนนวิษระ เป็นต้น

ที่ดินประเภทสถานที่ราชการ สาธารณูปโภค สาธารณูปการ อยู่บริเวณถนนอุตรกิจ ในเขตตำบลปากน้ำ ได้แก่ ศาลากลางจังหวัดกระบี่ อำเภอเมืองกระบี่ และสถานีตำรวจเมืองกระบี่ เป็นต้น

ที่ดินประเภทสถาบันศาสนา บริเวณถนนอิศราได้แก่ วัดแก้วโกรวาราม บริเวณถนนอุตรกิจ ตำบลกระบี่ใหญ่ ได้แก่ วัดโภาคจุฬามาศย์ บริเวณถนนศรีพังงาได้แก่ วัดควนสบาย และบริเวณถนนไชยกูล ได้แก่ วัดปานุราชประชาสรรค์

ที่ดินประเภทสถาบันการศึกษา ในเขตเทศบาลมีสถานศึกษา จำนวน ๑๓ แห่ง มีที่ตั้งในพื้นที่ต่างๆ ดังนี้ บริเวณถนนอุตรกิจ ได้แก่ โรงเรียนอนุบาลกระบี่ และโรงเรียนองค์การบริหารส่วนจังหวัดกระบี่ บริเวณถนนกระบี่-เขาทอง ได้แก่ โรงเรียนอุตรกิจ โรงเรียนอำมาตย์พานิชนุกูล โรงเรียนอิศรานุสรณ์ บริเวณถนนศรีตรัง ได้แก่ โรงเรียนเมืองกระบี่ และสถาบันพลศึกษา วิทยาเขตกระบี่ บริเวณถนนวัชรบุรี ได้แก่ วิทยาลัยสารพัดช่าง ถนนไชยกุล ได้แก่ ศูนย์พัฒนาเด็กเล็กปานุราช บริเวณถนนหน้าพลับพลา ได้แก่ โรงเรียนเทศบาล ๑ ตลาดเก่า บริเวณถนนทางหลวง ๔๐๓๔ ได้แก่โรงเรียนเทศบาล ๒ คลองจิหลาด บริเวณถนนมหาราช ได้แก่ โรงเรียนเทศบาล ๓ ท่าแดง และบริเวณถนนมหาราชซอย ๔๑ ได้แก่ โรงเรียนเทศบาล ๔ มหาราช

ที่ดินประเภทอนุรักษ์ป่าไม้ ได้แก่ บริเวณป่าชายเลนหน้าเมืองกระบี่ และพื้นที่ป่าบริเวณคลองจิหลาด ซึ่งอยู่นอกเขตเทศบาล ส่วนที่ดินประเภทเกษตรกรรมนั้น จะอยู่บริเวณรอบเมืองและพื้นที่ภายนอกเขตเทศบาล

### ๒.๓ ด้านเศรษฐกิจ

#### ๒.๓.๑ โครงสร้างทางเศรษฐกิจ/รายได้ประชากร

- รายได้/ประชากร รายได้เฉลี่ยของประชากรในจังหวัดกระบี่เท่ากับ ๑๘๕,๐๗๗ บาท/คน/ปี
- จากการเก็บข้อมูลพื้นฐาน ปี ๒๕๕๗ ในเขตเทศบาลเมืองกระบี่ จากการส่งข้อมูลทั้งหมด ๓,๔๑๗ ครัวเรือน พบว่า มีรายได้เฉลี่ยคนละ ๑๒๔,๙๖๔ บาทต่อปี
- เมื่อทำการเปรียบเทียบระหว่างรายได้เฉลี่ยของประชากรในจังหวัดกระบี่กับรายได้เฉลี่ยแก่คนในเขตเทศบาลเมืองกระบี่ พบว่าประชาชนในเขตเทศบาล มีรายได้น้อยกว่ารายได้เฉลี่ยของจังหวัดกระบี่ จึงควรมีการจัดทำโครงการ/กิจกรรมที่ส่งเสริมอาชีพและสร้างรายได้ให้กับประชาชนในเขตเทศบาลให้มีรายได้สูงขึ้น
- ครัวเรือนในเขตเทศบาลเมืองกระบี่ ส่วนใหญ่มีอาชีพหลัก คือ เป็นเจ้าของกิจการ/บริษัท/ค้าขาย รองลงมารับราชการ พนักงานรัฐวิสาหกิจ ชั้บรลรับจ้าง/ประจำทาง พนักงานบริษัท ห้างร้าน เอกชน โรงแรม และเกษตรกรรม

#### ๒.๓.๒ การพาณิชย์กรรมและบริการ

##### ๑) สถานประกอบการด้านพาณิชย์กรรม

- สถานีบริการน้ำมันจำนวน ๑๑ แห่ง ซึ่งอยู่ในตำบลปากน้ำจำนวน ๕ แห่ง และอีก ๖ แห่ง อยู่ในตำบลกระบี่ใหญ่
- ศูนย์การค้า/ห้างสรรพสินค้า จำนวน ๖ แห่ง
- ตลาดสด ๒ แห่ง คือ ตลาดสดมหาราช และตลาดสดบ้านตลาดเก่า
- ย่านการค้าถนนคนเดิน และตลาดซิตี

##### ๒) สถานประกอบเทศพาณิชย์

- สถานธนาบาล จำนวน ๑ แห่ง
- โรงฆ่าสัตว์ จำนวน ๑ แห่ง ได้แก่ โรงฆ่าสัตว์ใหญ่ (สุกร, โค)

##### ๓) สถานประกอบการด้านการบริการ

- ธนาคาร จำนวน ๑๘ แห่ง ได้แก่ ธนาคารกรุงเทพ จำกัด (มหาชน) สาขากระบี่, ธนาคารกรุงไทย จำกัด (มหาชน) สาขากระบี่, ธนาคารกรุงศรีอยุธยา จำกัด (มหาชน) สาขากระบี่, ธนาคารกรุงศรีอยุธยา จำกัด (มหาชน) สาขาตลาดเก่า, ธนาคารกสิกรไทย จำกัด (มหาชน) สาขากระบี่, ธนาคารกสิกรไทย จำกัด (มหาชน) สาขาย่อยตลาดเก่า, ธนาคารทหารไทย จำกัด(มหาชน) สาขากระบี่,

ธนาคาร ซีไอเอ็มบีไทย สาขากระบี่, ธนาคารไทยพาณิชย์ จำกัด (มหาชน), ธนาคารธนชาติ สาขากระบี่, ธนาคารพัฒนาวิสาหกิจขนาดกลางและขนาดย่อมแห่งประเทศไทย สาขากระบี่, ธนาคารเพื่อการเกษตรและสหกรณ์การเกษตร จำกัด สาขากระบี่, ธนาคารอาคารสงเคราะห์ สาขากระบี่, ธนาคารอิสลามแห่งประเทศไทย สาขากระบี่, ธนาคารทีสโก้ สาขากระบี่, ธนาคารออมสิน สาขากระบี่, ธนาคารออมสิน สาขาตลาดเก่า และธนาคารแลนด์ แอนด์ เฮาส์ สาขากระบี่

### ๒.๓.๓ ข้อมูลสถานประกอบการ

- ๑) จำนวนสถานที่จำหน่ายอาหารตาม พ.ร.บ. สาธารณสุข ๒๗๔ แห่ง
- ๒) จำนวนสถานบริการตาม พ.ร.บ. สถานบริการ ๑๐ แห่ง
- ๓) จำนวนโรงแรม ๓๒ แห่ง

### ๒.๓.๔ ข้อมูลด้านอุตสาหกรรม

- ๑) ลักษณะการประกอบอุตสาหกรรมในเขตเทศบาล ประกอบด้วยกิจการ
  - การซ่อมแซมยานที่เคลื่อนด้วยเครื่องยนต์หรือส่วนประกอบของยานดังกล่าว
  - การกลึง เจาะ คว้าน กัด ไส เจียน หรือเชื่อมโลหะ
  - โรงงานผลิต ประกอบ ดัดแปลง หรือซ่อมแซมเครื่องยนต์ เครื่องกังหัน และรวมถึงส่วนประกอบหรืออุปกรณ์เครื่องยนต์หรือเครื่องกังหัน
  - การทำส่วนประกอบสำหรับใช้ในการก่อสร้างอาคาร
  - โรงงานผลิตซ่อม หล่อ หรือหล่อตอกภายนอกหรือภายในสำหรับยานพาหนะที่เคลื่อนด้วยเครื่องกล คนหรือสัตว์
  - การทำผลิตภัณฑ์คอนกรีต ผลิตภัณฑ์คอนกรีตผสม ผลิตภัณฑ์ยิปซัมหรือผลิตภัณฑ์ปูนพลาสเตอร์
  - โรงงานประกอบกิจการเกี่ยวกับการทำน้ำแข็งหรือตัด ซอย บด หรือย่อยน้ำแข็ง
  - โรงงานประกอบกิจการเกี่ยวกับการพิมพ์ การทำแฟ้มเอกสาร การเย็บเล่มทำปก หรือตกแต่งสิ่งพิมพ์
  - โรงงานผลิต ประกอบ ดัดแปลง หรือซ่อมแซมเครื่องจักรหรือผลิตภัณฑ์เครื่องยนต์ไฟฟ้า เครื่องกำเนิดไฟฟ้า หม้อแปลง แรงไฟฟ้า เครื่องสับหรือบังคับไฟฟ้า เครื่องใช้สำหรับแผงไฟฟ้า เครื่องส่งหรือจำหน่ายไฟฟ้า เครื่องสำหรับใช้บังคับไฟฟ้า
  - โรงงานประกอบกิจการเกี่ยวกับผลิตภัณฑ์โลหะ การทำภาชนะบรรจุ
  - โรงงานประกอบกิจการเกี่ยวกับผลิตภัณฑ์โลหะ การอัดเศษโลหะ
  - โรงงานประกอบกิจการเกี่ยวกับรถยนต์หรือรถพ่วงในการทำชิ้นส่วนพิเศษหรืออุปกรณ์สำหรับรถยนต์หรือรถพ่วง
  - โรงงานประกอบกิจการเกี่ยวกับการทำขนมปัง หรือขนมเค้ก
  - โรงงานทำเครื่องเรือนหรือเครื่องตกแต่งภายในอาคารจากไม้ แก้ว ยางหรือโลหะอื่น ซึ่งมีใช้เครื่องเรือนหรือเครื่องตกแต่งภายในอาคารจากพลาสติกอัดเข้ารูป และรวมถึงชิ้นส่วนของผลิตภัณฑ์ดังกล่าว
  - โรงงานประกอบกิจการเกี่ยวกับการทำผลิตภัณฑ์ยาง จากยางธรรมชาติหรือยางสังเคราะห์ (รมควันยางแผ่น)
  - โรงงานประกอบกิจการการสร้าง ประกอบ ดัดแปลง หรือเปลี่ยนแปลงสภาพจักรยานยนต์หรือรถพ่วง

๒) อุตสาหกรรมที่มีผลต่อเศรษฐกิจในเขตเทศบาล

ลำดับ ที่	ประเภทอุตสาหกรรม/ ธุรกิจ	จำนวนโรงงาน/ บริษัท/ ผู้ประกอบการ	จำนวน แรงงาน (คน)	คิดเป็นกี่ % ของ อุตสาหกรรม ทั้งหมด
๑	การซ่อมแซมยานที่ขับเคลื่อนด้วย เครื่องยนต์หรือส่วนประกอบของยาน ดังกล่าว	๑๔	๑๐๓	๒๕.๙๒
๒	การกลึง เจาะ คว้าน กัด ไส เจียน หรือเชื่อมโลหะ	๘	๔๒	๑๔.๘๑
๓	โรงงานผลิต ประกอบ ดัดแปลง หรือ ซ่อมแซมเครื่องยนต์ เครื่องกังหัน และ รวมถึงส่วนประกอบหรืออุปกรณ์ เครื่องยนต์หรือเครื่องกังหัน	๖	๒๑	๑๑.๑๑
๔	การทำส่วนประกอบสำหรับการ ก่อสร้างอาคาร	๔	๒๔	๗.๔
๕	โรงงานผลิต ซ่อม หล่อ หรือหล่อ ดอภายนอกหรือภายในสำหรับ ยานพาหนะที่เคลื่อนที่ด้วยเครื่องกล คน หรือสัตว์	๓	๔๑	๕.๕
๖	การทำผลิตภัณฑ์คอนกรีต ผลิตภัณฑ์ คอนกรีตผสม ผลิตภัณฑ์ยิปซัม หรือ ผลิตภัณฑ์ปูนพลาสเตอร์	๓	๗	๕.๕
๗	โรงงานประกอบกิจการเกี่ยวกับการทำ น้ำแข็ง หรือตัด ซอย บด หรือย่อย น้ำแข็ง	๓	๓๑	๕.๕

ตารางแสดงจำนวนโรงงานอุตสาหกรรมเขตเทศบาลเมืองกระบี่

โรงงาน	จำนวน (โรงงาน)	คนงาน (คน)		เงินลงทุน (บาท)
		ชาย	หญิง	
โรงงานจำพวกที่ ๑	๘	๓๗	๒๐	๘,๒๙๔,๐๐๐
โรงงานจำพวกที่ ๒	๑๕	๔๙	๕๔	๑๕,๒๓๓,๐๐๐
โรงงานจำพวกที่ ๓	๓๑	๓๖๘	๒๐๘	๕๕๘,๖๖๗,๐๐๐
<b>รวม</b>	<b>๕๔</b>	<b>๔๕๔</b>	<b>๒๘๒</b>	<b>๕๘๒,๑๙๔,๐๐๐</b>

ที่มา : สำนักงานอุตสาหกรรมจังหวัดกระบี่

## ๒.๓.๕ การท่องเที่ยว

### ๑) แหล่งท่องเที่ยว และสถานที่สำคัญในเขตเทศบาลและพื้นที่ใกล้เคียง มีดังนี้

๑. **เขานาบน้ำ** เป็นเขาหินปูนสองลูก สูงประมาณ ๑๐๐ ม. ตั้งขนานแม่น้ำกระบี่ บริเวณหน้าเมือง เป็นสัญลักษณ์อย่างหนึ่งของเมืองกระบี่ ภายในภูเขามีกถ้ำที่มีหินงอก หินย้อยสวยงาม นอกจากนี้ยังมีป่าชายเลนริมแม่น้ำหน้าเมืองที่รู้จักกันดีในหมู่นักดูนก เพราะมีนกหายากหลายชนิด โดยเฉพาะนกฟีนฟุต ซึ่งเป็นดาราเด่นของที่นี่

#### สิ่งที่น่าสนใจ

ดูนกในป่าโกงกาง ริมฝั่งน้ำหน้าเมืองกระบี่มีป่าโกงกางผืนใหญ่ซึ่งได้รับการอนุรักษ์ไว้ ที่นี่เป็นแหล่งดูนกที่ดีจุดหนึ่ง โดยเฉพาะช่วงเดือน ต.ค.-เม.ย. จะมีนกหลายชนิดมาหากินบริเวณนี้บางชนิดเป็นนกหายาก แต่ที่นี่สามารถพบได้ไม่ยากนัก เช่น นกบั้งรอกเล็กท้องแดง นกฟีนฟุต นกกระเต็นใหญ่ ปีกสีน้ำตาล ฯลฯ ช่วงเวลาที่ดีที่สุดในการดูนกคือช่วงที่น้ำลง เพราะมีพื้นเลนให้นกออกมาหากิน จึงเห็นตัวได้ง่าย

ถ้าเขานาบน้ำ จากท่าเรือเจ้าฟ้า จะมองเห็นภูเขาที่มีถ้ำอยู่ทางขวามือ เรือจะจอดบริเวณหาดทรายเล็กๆ หน้าถ้ำ ภายในถ้ำใหญ่มีหินงอกหินย้อยที่สวยงาม ด้านบนมีช่องขนาดใหญ่ แสงแดดเข้ามาได้ทั่ว เล่ากันว่าในอดีตมีคนพบโครงกระดูกมนุษย์ในถ้ำนี้หลายโครง จึงคาดว่าที่นี่เคยเป็นแหล่งอาศัยของคนโบราณ

วิธีชีวิตชาวประมง ออกไปทางปากแม่น้ำ เยื้องท่าเรือเจ้าฟ้า มีเกาะกลางแม่น้ำเป็นที่ตั้งของหมู่บ้านชาวประมง นักท่องเที่ยวสามารถแวะชมการเลี้ยงปลาในกระชังได้ หรือถ้าไปตอนที่ชาวบ้านกำลังขึ้นปลาก็สามารถซื้อปลาทะเลสดๆ ได้ในราคาตัวเอง

๒. **สวนเจ้าฟ้าและสวนสาธารณะธารา** เป็นสวนสาธารณะที่อยู่ใกล้กัน คนท้องถิ่นจะมาพักผ่อนและออกกำลังกายกัน ที่สำคัญในยามเย็นยังมีตลาดโต้รุ่งเป็นแหล่งอาหารมื้อค่ำราคาประหยัด

#### สิ่งที่น่าสนใจ

สวนเจ้าฟ้า ตั้งอยู่ริมแม่น้ำกระบี่ เป็นสถานที่ที่เหมาะสมแก่การพักผ่อนหย่อนใจ จากสวนแห่งนี้จะมองเห็นเขานาบน้ำและป่าชายเลนหน้าเมืองได้ชัดเจน ยามค่ำบริเวณท่าเรือมีตลาดโต้รุ่งซึ่งมีร้านจำหน่ายอาหารหลายสิบบ้าน

สวนสาธารณะธารา ในสวนร่มครึ้มไปด้วยต้นไม้ใหญ่ มีร้านอาหารทะเลหลายร้าน โดยทางเทศบาลจัดสถานที่ให้ขายอย่างเป็นระเบียบ ตอนกลางวันชาวเมืองนิยมมานั่งกินอาหาร บ้างก็มาปูเสื่อนั่งเล่น ชมทิวทัศน์ของแม่น้ำกระบี่ นอกจากนี้ยังเป็นสถานที่ในการออกกำลังกายที่เหมาะสม มีทั้งสนามฟุตบอล สวนสุขภาพ โรงยิมเนเซียม ทำให้ในแต่ละวันมีประชาชนมาใช้บริการเป็นจำนวนมาก

สวน ก ไก่ ตั้งอยู่ในบริเวณสวนสาธารณะธารา เป็นสถานที่พักผ่อนหย่อนใจของครอบครัว และเป็นแหล่งเรียนรู้สำหรับเด็กเล็ก โดยการก่อสร้างตัวอักษรพร้อมรูปปั้นสัตว์ที่เป็นสัญลักษณ์ของตัวอักษรทั้งภาษาไทย ๔๔ ชุด ภาษาอังกฤษ ๒๖ ชุด พร้อมก่อสร้างทางเดินเท้าไปตามตัวอักษรต่างๆ ปัจจุบันมีประชาชนพาบุตรหลานมาใช้บริการจำนวนมาก นับเป็นแหล่งพักผ่อนหย่อนใจและให้ความรู้เกี่ยวกับพยัญชนะแก่เด็กๆได้เป็นอย่างดี รวมทั้งทำให้สภาพแวดล้อมทั่วไปในสวนสาธารณะธาราดีขึ้นอีกด้วย

**๓. สวนพฤกษศาสตร์** มีลักษณะเป็นสวนพฤกษชาติ บริเวณป่าไผ่ป่าจำนวน ๖๒๕ ไร่ อยู่ทางด้านทิศเหนือของตัวเมืองกระบี่ สภาพเป็นภูเขาที่มีความสูงจากระดับน้ำทะเล ๖๐-๓๐๕ เมตร สามารถมองเห็นทัศนียภาพที่สวยงามของทะเลและเมืองกระบี่ บริเวณทั่วไปมีพันธุ์ไม้เจริญเติบโตขึ้นอยู่หนาแน่นมากมายนานาชนิด ซึ่งมีความร่มรื่นสดชื่น ยากที่จะพบเห็นป่าเช่นนี้ในเขตเมือง โดยเทศบาลพัฒนาขึ้นเป็นสถานที่ท่องเที่ยวเชิงอนุรักษ์ เป็นทั้งแหล่งท่องเที่ยวและศึกษา พันธุ์ไม้หายากต่างๆ

#### สิ่งที่น่าสนใจ

ด้วยความสูงในระดับดังกล่าว เมื่อขึ้นไปจุดสูงสุด สามารถมองเห็นทัศนียภาพที่สวยงามของทะเลและเมืองกระบี่ รวมทั้งต้นตาคันทน์ไม้ใหญ่ที่มีอายุยาวนาน ประกอบกับความ ร่มรื่นและสดชื่นที่จะได้รับจากสถานที่แห่งนี้ ทำให้สามารถพักผ่อนและผ่อนคลายความตึงเครียดได้เป็นอย่างดี

**๔. วัดถ้ำเสือ** เป็นสำนักสงฆ์ที่ก่อตั้งราวปี พ.ศ. ๒๕๑๘ ซึ่งปัจจุบันได้ ยกฐานะเป็นวัดแล้วล้อมรอบด้วยป่าเขา มีถ้ำและจุดชมวิวที่สวยงาม จึงมีนักท่องเที่ยวที่ไปชมธรรมชาติและผู้ศรัทธาไปกราบนมัสการอยู่มิได้ขาด

#### สิ่งที่น่าสนใจ

จุดชมวิวบนยอดเขาแก้ว ทางขึ้นเป็นบันไดปูนนับได้ถึง ๑,๒๗๗ ขั้น ระยะทางประมาณ ๖๐๐ ม. เมื่อขึ้นไปถึงจะเห็นทัศนียภาพของตัวเมืองกระบี่ ที่ตั้งอยู่ปากแม่น้ำ และทิวเขาหินปูนที่โอบล้อมยอดเขาพนมเบญจา บนยอดเขาแก้วยังเป็นที่ประดิษฐานรอยพระพุทธรูปบาทจำลองด้วย

**๕. ประติมากรรมปูดำ** จากพระราชเสาวนีย์ สมเด็จพระเจ้าสิริกิติ์ พระบรมราชินีนาถ เมื่อวันที่ ๑๑ สิงหาคม ๒๕๔๓ ณ ศาลาดุสิตดาลัย ความว่า “อย่างทีกระบี่ข้าพเจ้าไปขอกับชาวกระบี่ว่า ป่าไม้ชายเลนนี้ อย่าทำลายเลย ขอให้ข้าพเจ้าเถอะ ขอให้เป็นป่าไม้ชายเลนอย่างเดิมเพื่อความยั่งยืนของประเทศไทย” ป่าไม้ชายเลนหน้าเมืองกระบี่ จัดเป็นพื้นที่ชุ่มน้ำนานาชาติลำดับที่ ๔ ของประเทศไทย ลำดับที่ ๑,๑๐๐ ของโลก ที่ยังคงสภาพความอุดมสมบูรณ์ และเป็นแหล่งอนุบาลของสัตว์น้ำวัยอ่อน มีพื้นที่ ๑๓๓,๑๒๐ ไร่ เทศบาลเมืองกระบี่ ได้สร้างประติมากรรมปูดำทองเหลืองรมดำ ประกอบด้วยครอบครัวปู ๔ ตัว เพื่อบ่งบอกถึงความถึงความอุดมสมบูรณ์ของระบบนิเวศป่าชายเลนบริเวณเขาขนาบน้ำ อีกทั้งยังสร้างจิตสำนึกให้ชาวกระบี่ ช่วยกันอนุรักษ์ทรัพยากรธรรมชาติที่มีอยู่ไว้ใช้อย่างพอเพียง เป็นประตูลู่แหล่งมหัสจรรย์เขาขนาบน้ำ

#### สิ่งที่น่าสนใจ

“ประติมากรรมปูดำ” ตั้งอยู่ที่ถนนอุตรกิจ ริมเขื่อนท่าเทียบเรือขนาบน้ำ เพื่อสื่อถึงความสำคัญของครอบครัว ในนิทานอีสป เรื่องแม่ปูกับลูกปู เพื่อให้สอดคล้องกับคำขวัญของจังหวัดกระบี่ “กระบี่เมืองน่าอยู่ ผู้คนน่ารัก” พ่อแม่ทุกคนจะต้องสอนลูกให้อยู่ในระเบียบวินัย เคารพผู้ใหญ่ ประพฤติตนเป็นคนดี

**๖. ศูนย์การเรียนรู้วัฒนธรรมอันดามัน** เป็นสถานที่ท่องเที่ยว และแหล่งเรียนรู้ที่สำคัญทางศิลปวัฒนธรรมและประวัติศาสตร์ของจังหวัดกระบี่และกลุ่มจังหวัดภาคใต้ฝั่งอันดามัน ที่มุ่งเน้นนำเสนอเรื่องราวของลูกปัดโบราณในกลุ่มจังหวัดภาคใต้ฝั่งอันดามัน ซึ่งเชื่อมโยงจากอดีตในสถานะเมืองท่าสำคัญเมื่อกว่าสองพันปี ถ่ายทอดผ่านกาลเวลามาถึงปัจจุบัน รวมทั้งเป็นสถานที่ในการสร้างสรรค์ และนำเสนอผลงานทางศิลปะและวัฒนธรรมอันทรงคุณค่าของจังหวัดกระบี่และกลุ่มจังหวัดภาคใต้ฝั่งอันดามัน โดยได้รับงบประมาณจากกลุ่มจังหวัดภาคใต้ฝั่งอันดามัน ในปีงบประมาณ พ.ศ.๒๕๕๔, ๒๕๕๕, ๒๕๕๖ องค์ประกอบของศูนย์การเรียนรู้วัฒนธรรมอันดามัน ประกอบด้วย

๑. อาคารแสดงนิทรรศการ แสดงเรื่องราวความน่าสนใจของลูกปัด จัดแบ่งเป็นโซนห้องต่างๆ จำนวน ๗ โซน ได้แก่ ห้องประวัติความเป็นมาของลูกปัด ห้องประวัติลูกปัดในประเทศไทย ห้องแฟชั่นลูกปัด ห้องลูกปัดล้ำค่า ห้องความเชื่อลูกปัด ห้องลูกปัดในอนาคต และห้อง THANK YOU ZONE

๒. อาคารศูนย์จำหน่ายผลิตภัณฑ์และให้ความรู้ เป็นอาคารที่แบ่งเป็น ๒ ห้องใหญ่ ได้แก่

๒.๑ ห้องจำหน่ายสินค้าที่ระลึก ประเภทลูกปัดโบราณจำลอง ย้อนยุคจากช่างลูกปัด ซึ่งเป็นคนในท้องถิ่นที่ได้รับการฝึกฝนมาเป็นอย่างดี

๒.๒ ห้องบรรยาย เป็นห้องที่ใช้ในการนำเสนอข้อมูลในรูปแบบ วิดีทัศน์เกี่ยวกับประวัติศาสตร์เรื่องราวของลูกปัด ตลอดจนแหล่งท่องเที่ยวของจังหวัดกระบี่ และกลุ่มจังหวัด ภาคใต้ฝั่งอันดามัน รวมทั้งใช้ในการประชุมสัมมนา ในเรื่องต่างๆ ที่เกี่ยวข้อง

๓. อาคารแสดงภาพหรือที่ตั้งภาพหมุนเวียน สำหรับจัดแสดงผลงานของ ศิลปินที่ผลิตเปลี่ยนหมุนเวียนมาจัดแสดงที่ศูนย์การเรียนรู้วัฒนธรรมอันดามันแห่งนี้

๔. อาคารหอศิลป์อันดามัน เป็นอาคาร ๓ ชั้น โดยมีการจัดแสดงผลงาน ของศิลปินแห่งชาติ ศิลปินระดับนานาชาติ ศิลปินระดับเหรียญทอง รางวัลเกียรติคุณต่างๆ และศิลปิน รุ่นเยาว์

### สิ่งที่น่าสนใจ

ชมประวัติศาสตร์เกี่ยวกับความเป็นมาของลูกปัด ลูกปัดโบราณของจังหวัดภาคใต้ ฝั่งอันดามัน เช่น ลูกปัดของจังหวัดกระบี่ พังงา และระนอง เป็นต้น รวมทั้งภาพวาดซึ่งเป็นผลงานของ ศิลปินที่มีชื่อเสียง และยังสามารถเลือกซื้อลูกปัดโบราณย้อนยุคเป็นสินค้าที่ระลึกได้อีกด้วย

**๗. กำแพงประวัติศาสตร์** ประกอบด้วย ประติมากรรมรูรักสามัคคี ซึ่งสะท้อนถึง การอยู่ร่วมกันในสังคมกระป๋องอย่างสามัคคีกลมเกลียวที่สื่อผ่านโซนภาพรูปปั้นเด็กๆ ทั้ง ไทยพุทธ มุสลิม ชาวจีน และเด็กต่างชาติ ประสานมือแนบแน่นใบหน้าเปื้อนยิ้มเต็มเปี่ยมด้วยมิตรไมตรีจิต ถัดจากนั้น เป็นกำแพงที่บอกเล่าเรื่องราวทางประวัติศาสตร์ของจังหวัดกระบี่ตั้งแต่ยุคธรณีกาลจนมาถึงการเป็นจังหวัด กระบี่ในปัจจุบัน ผ่านประติมากรรมนูนต่ำ จำนวน ๒๘ ช่อง ที่มีตัวอักษรทั้งภาษาไทยและอังกฤษ นักท่องเที่ยวที่เข้าชม จะได้สัมผัสกับอุทยานการเรียนรู้ทางประวัติศาสตร์นอกห้องเรียนที่เรียงร้อยเรื่องราว ตั้งแต่ กระบี่ในยุคแรกจนถึงยุคที่มีความเจริญ ยุครัชกาลที่ ๕ สร้างบ้านสร้างเมือง รวมถึงช่วงเหตุการณ์ภัย พิบัติสึนามิ เมื่อปี พ.ศ.๒๕๔๗ จนไปถึงการกำหนดวิสัยทัศน์แห่งการพัฒนาเมืองกระบี่ และภาพสุดท้าย กระบี่กับประชาชนที่เปิดโอกาสรับฟังข้อคิดเห็น นำไปสู่การพัฒนาเมืองกระบี่ในอนาคต

### สิ่งที่น่าสนใจ

นักท่องเที่ยว สามารถทราบถึงความเป็นมาทางประวัติศาสตร์ของจังหวัดกระบี่ ตั้งแต่ยุคธรณีกาลจนมาถึงการเป็นจังหวัดกระบี่ในปัจจุบัน ผ่านประติมากรรมนูนต่ำ จำนวน ๒๘ ช่อง

### ๒) สถิติการท่องเที่ยว

- จำนวนนักท่องเที่ยวจังหวัดกระบี่ ประจำปี ๒๕๕๖ จำนวน ๓,๖๘๕,๖๗๕ คน จำแนก เป็น นักท่องเที่ยวชาวไทย จำนวน ๑,๘๑๔,๗๒๒ คน และนักท่องเที่ยวชาวต่างประเทศ จำนวน ๑,๘๗๐,๙๕๓ คน ก่อให้เกิดรายได้จากการท่องเที่ยว จำนวน ๖๐,๓๒๖.๔๘ ล้านบาท

(ที่มา : สำนักงานการท่องเที่ยวและกีฬาจังหวัดกระบี่)



## ๒.๓.๖ ข้อมูลด้านปศุสัตว์

๑) การปศุสัตว์ (ปศุสัตว์ที่ทำการเลี้ยงอยู่ในพื้นที่)

จำนวนเกษตรกรที่เลี้ยง	โค	กระบือ	เปิด	ไก่	หมู	แพะ
แห่ง	๙	๐	๐	๕	๐	๐
ตัว (โดยประมาณ)	๒๑	๐	๐	๙๙๐	๐	๐

๒) จำนวนโรงฆ่าสัตว์

- โรงฆ่าสัตว์ของรัฐ ๑ แห่ง (โรงฆ่าสัตว์เทศบาลเมืองกระบี่)
- โรงฆ่าสัตว์ของเอกชน ๕ แห่ง (โรงฆ่าไก่)

๓) จำนวนร้านขายอาหารสัตว์ในเขตเทศบาล ๓๐ ร้าน

(ที่มา : สำนักงานปศุสัตว์จังหวัดกระบี่)

**ภาพรวมในด้านเศรษฐกิจ** เทศบาลเมืองกระบี่ มีแหล่งที่ตั้งในตัวเมืองกระบี่ เป็นศูนย์กลางของจังหวัด และเปรียบเสมือนห้องรับแขกในเขตเมือง เป็นสถานที่ตั้งของศาลากลางจังหวัดกระบี่ หน่วยงานราชการต่างๆ รวมทั้งธนาคารพาณิชย์ต่างๆ อีกทั้งมีทรัพยากรธรรมชาติและสิ่งแวดล้อมที่สวยงาม เพราะมีแม่น้ำกระบืออยู่หน้าเมือง พร้อมป่าชายเลนที่สวยงาม จึงเป็นที่สนใจของนักท่องเที่ยว ซึ่งสอดคล้องกับนโยบายของผู้บริหารที่มีการสร้างแหล่งท่องเที่ยวภายในเขตเมือง เพื่อดึงดูดนักท่องเที่ยว และเกิดการสร้างงาน สร้างอาชีพและรายได้ให้กับประชาชนในเขตเทศบาลเมืองกระบี่ และท้องถิ่นใกล้เคียง

## ๒.๔ ด้านสังคม

### ๒.๔.๑ ข้อมูลด้านศาสนา และศาสนสถาน

ในเขตเทศบาลเมืองกระบี่ มีวัด จำนวน ๔ แห่ง ได้แก่ วัดแก้วโกรวาราม พระอารามหลวง, วัดปานุราชประชาสรรค์, วัดโศกาจุฬามาศย์ และวัดควนสบาย มัสยิด จำนวน ๒ แห่ง ได้แก่ มัสยิดอิกวาตุลมุสลิมิน, มัสยิดมะดินะฮ์ โบสถ์จำนวน ๑ แห่ง ได้แก่ โบสถ์คริสตจักรแบ็บติสต์ โดยประชากรในเขตเทศบาลส่วนใหญ่ นับถือศาสนาพุทธ ศาสนาอิสลาม และศาสนาคริสต์ ตามลำดับ

### เทศกาลและประเพณีสำคัญของท้องถิ่น

๑) ประเพณีวันเกิดปูนเถ้าก้ง ปูนเถ้าก้ง เป็นชื่อเทพเจ้าจีนประจำศาลในตัวเมืองกระบี่ เป็นเทพที่ช่วยดูแลรักษาที่ดินและทรัพย์สินสมบัติในผืนดินคล้ายกับพระภูมิเจ้าที่ ชาวเมืองกระบี่เชื้อสายจีนที่เคารพศรัทธาท่าน จะร่วมกันจัดงานฉลองวันเกิดให้ท่านเป็นประจำทุกปี วันที่จัดงานจะอยู่ในช่วงเดือนมกราคม บริเวณท่าเรือเจ้าฟ้า

ในพิธีจะมีการลงทรงเทพเจ้าน้องค์ต่างๆ ที่สำคัญ ได้แก่ ปูนเถ้าก้ง จอซือก้ง เทียนซือ และกวนอิม นอกจากนี้ยังมีเทพองค์อื่นๆ อีกมาก เมื่อเทพเจ้าลงทรงแล้วก็จะแสดงอภินิหาร เช่น อาบน้ำมันเดือดจากกระทะ ปีนบันไดมิด นั่งบนเก้าอี้เหล็กแหลม ใช้ของมีคมทิ่มแทงตามร่างกาย เป็นต้น สร้างความตื่นตาตื่นใจแก่ชาวบ้านและนักท่องเที่ยวที่ชม นอกจากนี้ยังมีขบวนแห่เทพไปตามถนนในตัวตลาดเทศบาลและตลาดเก่า ชาวบ้านที่ศรัทธาจะกราบไหว้ขอพรจากเทพองค์ที่ตนนับถือ และถือศีลกินเจตลอดช่วงเวลางาน

๒) เทศกาลกระบี่เบิกฟ้าอันดามัน เป็นงานที่จัดขึ้นโดยหน่วยงานราชการของจังหวัดกระบี่ องค์กรปกครองส่วนท้องถิ่น ร่วมกับหอการค้าจังหวัดกระบี่ เพื่อส่งเสริมการท่องเที่ยวและประชาสัมพันธ์จังหวัด งานครั้งแรกจัดขึ้นเมื่อปี พ.ศ.๒๕๓๙ จากนั้นก็จัดต่อเนื่องเป็นประจำทุกปี ถือเป็นงานเปิดฤดูกาลท่องเที่ยวกระบี่ด้วย

๓) เทศกาลกินเจ กำหนดเอาวันตามจันทรคติ เริ่มต้นตั้งแต่วันขึ้น ๑ ค่ำถึง ๙ ค่ำ เดือน ๙ ตามปฏิทินจีนทุกๆ ปี ซึ่งอยู่ในช่วงเดือนตุลาคมของไทยเรา

**๒.๔.๒ ข้อมูลชุมชน ในเขตเทศบาลเมืองกระบี่ประกอบด้วยชุมชนทั้งหมด ๑๔ ชุมชน ดังนี้**

ชื่อชุมชน	จำนวนบ้าน (ครัวเรือน)	จำนวนสมาชิกชุมชน (คน)
๑. ชุมชนร่วมจิตร่วมใจ	๑,๑๑๐	๒,๖๔๓
๒. ชุมชนปากน้ำ	๑,๙๔๘	๓,๕๗๔
๓. ชุมชนกระบี่ท่าเรือ	๑,๓๔๗	๒,๙๘๒
๔. ชุมชนบ้านทุ่งไหลง	๑,๒๖๓	๒,๓๐๑
๕. ชุมชนป่านุราช	๑,๓๙๒	๒,๘๗๔
๖. ชุมชนบ้านท่าแดง	๑,๔๑๑	๒,๔๒๖
๗. ชุมชนศฤงคารพัฒนา	๒,๒๑๙	๓,๖๒๑
๘. ชุมชนเมืองเก่าพัฒนา	๑,๙๒๖	๓,๐๒๐
๙. ชุมชนบ้านท่าคลอง	๘๘๖	๑,๔๖๐
๑๐. ชุมชนรวมใจชน	๗๗๐	๑,๑๘๐
๑๑. ชุมชนรักษ์ห้วยน้ำแดง	๔๒๕	๑,๒๕๑
๑๒. ชุมชนมิตรภาพไทยจีน	๙๐	๒๒๐
๑๓. ชุมชนคู่มือเมือง	๔๑	๒๐๐
๑๔. ชุมชนโอกาสสามัคคี	๓๗๗	๙๒๐

**๒.๔.๓ ข้อมูลชมรม ในเขตเทศบาลเมืองกระบี่ประกอบด้วยชมรมทั้งหมด ๘ ชมรม ดังนี้**

ชมรม	จำนวนสมาชิกชมรม (คน)
๑. ชมรมแอโรบิกเทศบาลเมืองกระบี่	๒๕๐
๒. ชมรมแอโรบิกโรงเรียนเมืองกระบี่	๑๒๐
๓. ชมรมแอโรบิกสำนักงานเทศบาลเมืองกระบี่	๑๕๐
๔. ชมรมแอโรบิกริมเขื่อน	๗๐
๕. ชมรมไทเก๊กจังหวัดกระบี่	๑๕๐
๖. ชมรมช่างแต่งผมเสริมสวยเทศบาลเมืองกระบี่	๑๗๐
๗. ชมรมผู้สูงอายุเทศบาลเมืองกระบี่	๒๐๐
๘. ชมรมร้านอาหารจังหวัดกระบี่	๒๕๐ ร้าน
๙. ชมรม B – boy เทศบาลเมืองกระบี่	๑๐๐
๑๐. ชมรมคนรักเพลงเก่าชาวกระบี่	๑๕๐
๑๑. ชมรมกระบี่การกุศล	๑๕๐
๑๒. ชมรมลูกเสือชาวบ้านเทศบาลเมืองกระบี่	๑๕๐
๑๓. ชมรม AR รักษ์กระบี่	๑๕๐
๑๔. สภาวัฒนธรรมเทศบาลเมืองกระบี่	๓๐๐

๒.๔.๔ ข้อมูลกลุ่มอาชีพ และภูมิปัญญาท้องถิ่น เทศบาลเมืองกระบี่

ชื่อชุมชน	ชื่อกลุ่ม
๑. ชุมชนปากน้ำ	๑) กลุ่มผลิตเหรียญกำพฤษ
๒. ชุมชนร่วมจิตรร่วมใจ	๑) กลุ่มผลิตดอกไม้จากผ้าใยบัว
	๒) กลุ่มจัดชั้นหมากงานพิธี
๓. ชุมชนกระบี่ท่าเรือ	๑) กลุ่มผลิตร้านดอกไม้เปลือกหอย
	๒) กลุ่มผลิตยาหม่องพิมเสนน้ำ
	๓) กลุ่มผลิตเกลือสปา เกลือดับกลิ่น
	๔) กลุ่มชั้นหมากชุมชน
	๕) กลุ่มอาชีพนวดฝ่าเท้า นวดแผนโบราณ
๔. ชุมชนบ้านทุ่งไหลง	๑) กลุ่มอาชีพสตรีชุมชนบ้านทุ่งไหลง ผลิตสบู่ ยาสระผมสมุนไพร
๕. ชุมชนศฤงคารพัฒนา	๑) กลุ่มผลิตสมุนไพรผสมชุมชนศฤงคารพัฒนา (ผงขัดหน้า ขัดตัว แช่เท้า)
	๒) กลุ่มผลิตภัณฑ์เครื่องเรือนกลึงไม้
๖. ชุมชนเมืองเก่าพัฒนา	๑) กลุ่มอาชีพการทำใบจาก
	๒) กลุ่มอาชีพการจัดดอกไม้ในงานพิธี
	๓) กลุ่มผลิตน้ำยาล้างจาน
๗. ชุมชนบ้านท่าคลอง	๑) กลุ่มอาชีพการทำยาหม่องพิมเสนน้ำ
๘. ชุมชนปานุราช	๑) กลุ่มผลิตน้ำยาล้างจาน
๙. ชุมชนมิตรภาพไทยจีน	๑) กลุ่มอาชีพเลี้ยงปลาตุ๊ก
	๒) กลุ่มอาชีพการปลูกผักปลอดสารพิษ

๒.๔.๕ ข้อมูลประชาคม และการจัดเก็บข้อมูลพื้นฐาน ปี ๒๕๕๗

เทศบาลเมืองกระบี่ ได้มีการจัดประชุมประชาคมเมือง เพื่อรับฟังปัญหาและความต้องการของประชาชนในเขตเทศบาลเมืองกระบี่ เมื่อวันที่พฤหัสบดีที่ ๓ เมษายน พ.ศ.๒๕๕๗ เวลา ๑๓.๐๐ น. ณ ห้องสุตมมงคล ชั้น ๒ สำนักงานเทศบาลเมืองกระบี่ โดยผู้เข้าร่วมประชุมประชาคม ได้นำเสนอปัญหาและความต้องการในยุทธศาสตร์การพัฒนาทั้ง ๖ ยุทธศาสตร์ จำนวน ๖๑ ประเด็น ซึ่งงานวิเคราะห์นโยบายและแผน กองวิชาการและแผนงาน ได้ทำบันทึกข้อความ ลงวันที่ ๑๙ พฤษภาคม ๒๕๕๗ เรื่อง สรุปปัญหา/ความต้องการของประชาชนในเขตเทศบาลเมืองกระบี่ ให้กอง/ฝ่ายนำข้อเสนอจากที่ประชุมประชาคม ใช้ประกอบการพิจารณาในการจัดทำแผนพัฒนาสามปี เทศบาลเมืองกระบี่ (พ.ศ.๒๕๕๘-๒๕๖๐) เรียบร้อยแล้ว

ส่วนการจัดเก็บข้อมูลพื้นฐาน ปี ๒๕๕๗ ในช่วงเดือนมกราคม-มีนาคม ๒๕๕๗ มีการส่งข้อมูลพื้นฐานของเทศบาลเมืองกระบี่ จำนวน ๓,๔๑๗ ครัวเรือน จาก ๑๓ ชุมชน ซึ่งพบว่ามีตัวชี้วัดที่ร้อยละ ตกเกณฑ์มากที่สุด ๓ ลำดับแรก คือ

๑) เด็กแรกเกิดได้กินนมแม่อย่างเดียวน้อย ๖ เดือนแรกติดต่อกัน ตกเกณฑ์จำนวน ๒๖ คน คิดเป็นร้อยละ ๓๖.๖๒

๒) คนอายุมากกว่า ๖๐ ปีเต็มขึ้นไป มีอาชีพและรายได้ ตกเกณฑ์ จำนวน ๑๒๙ คน คิดเป็นร้อยละ ๒๒.๐๑

๓) ครั้วเรือ่นมีการเก็บออมเงิน ตกเกณฑ์ จำนวน ๓๕๔ ครั้วเรือ่น คิดเป็นร้อยละ ๑๐.๓๖

ดังนั้น ควรนำข้อมูลจากการเก็บข้อมูลพื้นฐาน ปี ๒๕๕๗ ที่ตกเกณฑ์ไปปรับปรุงและแก้ไข และใช้ประกอบในการจัดทำแผนพัฒนาสามปี เทศบาลเมืองกระปี่ (พ.ศ.๒๕๕๘-๒๕๖๐)

๒.๔.๖ ข้อมูลด้านการศึกษา

จำนวนครู - นักเรียนในสังกัดกองการศึกษาเทศบาลเมืองกระบี่														
ข้อมูล ณ วันที่ ๑๐ มิถุนายน ๒๕๕๖														
ปีการศึกษา ๒๕๕๖														
โรงเรียน	จำนวนครูทั้งหมด				จำนวนครูในแต่ละระดับชั้น				จำนวนนักเรียน				หมายเหตุ	
	ข้าราชการ	พนักงานจ้าง		ลูกจ้างประจำ	เตรียมอนุบาล	อนุบาล	ประถมศึกษา	มัธยมศึกษา	เตรียมอนุบาล	อนุบาล	ประถมศึกษา	มัธยมศึกษา		มัธยมศึกษา
		ผู้บริหาร	ผู้ช่วยครูผู้ดูแลเด็ก											
โรงเรียนเทศบาล ๑ ตลาดเก่า	๓	๓๓	๐	๓	๑	๑	๑	๑	-	๕	๓๕	-	๕๙๒	-
โรงเรียนเทศบาล ๒ คลองจิฬาดี	๓	๓๕	๑๐	๓	๑	๑	๑	๑	-	-	-	๔๕	-	๗๖๙
โรงเรียนเทศบาล ๓ ท่าแดง	๒	๑๘	๑๐	๒	-	๑	๑	๑	-	๗	๒๓	-	๑๕๕	-
โรงเรียนเทศบาล ๔ มหาราช	๒	๑๗	๒๐	๑	๑	-	-	-	-	๑๘	๒๑	-	๒๑๔	-
ศูนย์พัฒนาเด็กเล็กบ้านราษฎร์	-	-	๑๐	๑	-	-	-	-	๑๐	-	-	-	๒๐๘	-
รวม	๑๐	๑๐๓	๖๐	๑๐	๓	๓	๓	๓	๑๐	๓๐	๗๙	๔๕	๙๗๔	๑,๒๖๑

**ภาพรวมในด้านสังคม** เทศบาลเมืองกระบี่ ประกอบด้วยชุมชน ๑๔ ชุมชน และ ๑๔ ชมรม รวมทั้งมีโรงเรียนในสังกัดเทศบาลเมืองกระบี่ จำนวน ๔ โรงเรียน และ ๑ ศูนย์พัฒนาเด็กเล็ก จึงทำให้มีศักยภาพในการดูแลเด็กและเยาวชนได้อย่างดี ซึ่งสอดคล้องกับนโยบายผู้บริหารที่ให้ความสำคัญด้านการศึกษา อีกทั้งมีชุมชนที่เข้มแข็งให้ความร่วมมือกับเทศบาลเมืองกระบี่ด้วยดีเสมอมา

## ๒.๕ ข้อมูลด้านการสาธารณสุข

**๒.๕.๑ โรงพยาบาลของรัฐในเขตเทศบาล จำนวน ๑ แห่ง ได้แก่ โรงพยาบาลกระบี่ สังกัดกระทรวงสาธารณสุข**

๑) จำนวนเตียงคนไข้ ๓๔๑ เตียง

๒) บุคลากรทางการแพทย์ที่ปฏิบัติหน้าที่ในโรงพยาบาล

๒.๑) แพทย์	จำนวน	๕๑	คน
๒.๒) ทันตแพทย์	จำนวน	๑๓	คน
๒.๓) พยาบาล	จำนวน	๒๖๓	คน
๒.๔) เภสัชกร	จำนวน	๒๐	คน
๒.๕) อสม. เขตเทศบาล	จำนวน	๓๑๐	คน

๓) ผู้เข้ารับการรักษาในโรงพยาบาลในปี ๒๕๕๕

๓.๑) ผู้ป่วยใน	๒๘,๙๒๑	คน	๑๑๔,๑๕๒	วัน
๓.๒) ผู้ป่วยนอก	๑๐๘,๔๕๖	คน	๒๖๐,๓๑๓	ครั้ง

๔) จำนวนผู้ป่วยนอก ตามกลุ่มสาเหตุการป่วย ๕ อันดับแรก ของโรงพยาบาลกระบี่

ปี ๒๕๕๖

๔.๑) โรคเกี่ยวกับต่อมไทรอยด์ โภชนาการ และเมตาบอลิซึม	๓๑,๕๓๒	ราย
๔.๒) โรคระบบไหลเวียนเลือด	๒๙,๔๐๘	ราย
๔.๓) โรคระบบย่อยอาหาร รวมโรคในช่องปาก	๒๕,๑๗๖	ราย
๔.๔) โรคระบบสืบพันธุ์ รวมปัสสาวะ	๒๓,๒๙๖	ราย
๔.๕) โรคระบบหายใจ	๒๓,๐๗๕	ราย

๕) จำนวนผู้ป่วยใน ตามกลุ่มสาเหตุการป่วย ๕ อันดับแรก ของโรงพยาบาลกระบี่

ปี ๒๕๕๖

๕.๑) โรคแทรกซ้อนในการตั้งครรภ์ การเจ็บครรภ์ การคลอด ภาวะหลังคลอด และภาวะอื่นๆ ทางสูติกรรม	๘,๙๐๘	ราย
๕.๒) ความผิดปกติเกี่ยวกับต่อมไทรอยด์ โภชนาการ และเมตาบอลิซึมอื่นๆ	๔,๓๔๘	ราย
๕.๕) โรคเลือด และอวัยวะสร้างเลือด และความผิดปกติบางชนิดที่เกี่ยวข้อง ระบบภูมิคุ้มกัน	๒,๙๘๘๖	ราย
๕.๓) ความผิดปกติอื่นๆ ที่เกิดขึ้นในระยะปริกำเนิด	๒,๖๐๑	ราย
๕.๔) โรคความดันโลหิตสูง	๑,๗๕๖	ราย

๖) สถานบริการเอกชนในเขตเทศบาลเมืองกระบี่

๖.๑) คลินิกแพทย์	๓๑	แห่ง
- คลินิกแพทย์ทั่วไป	๑๔	แห่ง
- คลินิกแพทย์เฉพาะทาง	๑๗	แห่ง
- จักษุวิทยา	๒	แห่ง
- ผิวหนัง	๑	แห่ง
- หู คอ จมูก	๒	แห่ง
- อายุรกรรม	๔	แห่ง
- ออร์โธปิดิกส์	๓	แห่ง
- สหคลินิก	๑	แห่ง
- กุมารเวชศาสตร์	๒	แห่ง
- สูติศาสตร์-นรีเวชวิทยา	๒	แห่ง
- สถานพยาบาลชนิดรับผู้ป่วยค้างคืน	๑	แห่ง (สถานพยาบาลรวมแพทย์)
๖.๒) คลินิกทันตกรรม	๑๒	แห่ง

๒.๕.๒ ศูนย์บริการสาธารณสุขเทศบาลเมืองกระบี่ จำนวน ๒ แห่ง

๑) บุคลากรประจำศูนย์บริการสาธารณสุข		
(๑) พยาบาลวิชาชีพ	๒	คน
(๒) พยาบาลเทคนิค	-	คน
(๓) พยาบาลช่วยงานเทศบาล	๔	คน
(๔) พนักงานจ้างตามภารกิจ	๒	คน
๒) ผู้เข้ารับบริการในปี ๒๕๕๖ ทั้งหมด	๒,๗๔๐	ราย
๓) สาเหตุการเจ็บป่วยของผู้มารับบริการ ๕ อันดับแรก		
(๑) โรคระบบทางเดินหายใจ		
(๒) โรคระบบหัวใจและหลอดเลือด		
(๓) โรคผิวหนัง		
(๔) โรคกล้ามเนื้อ กระดูกและข้อ		
(๕) โรคเรื้อรัง		

๒.๖ ด้านการป้องกันและบรรเทาสาธารณภัย

๑. สถิติเพลิงไหม้ในรอบปี (๑ ม.ค. ๕๖ - ๓๑ ธ.ค. ๕๖) จำนวน ๕ ครั้ง จำแนกเป็น		
๑.๑ เพลิงไหม้บ้าน	๒	ครั้ง
๑.๒ เพลิงไหม้ป่า	๓	ครั้ง
๑.๓ เพลิงไหม้อื่นๆ	-	ครั้ง
๒. ความสูญเสียชีวิตและทรัพย์สินจากเหตุเพลิงไหม้ในรอบปีที่ผ่านมา		
๒.๑ คิดเป็นผู้เสียชีวิต	-	คน
๒.๒ บาดเจ็บ	-	คน
๒.๓ ทรัพย์สินเสียหายมูลค่า	ประมาณ	๑๒๐,๐๐๐ บาท

๓. อัตรากำลัง รวม ๒๗๐ คน แยกเป็น

- เจ้าหน้าที่สามัญงานป้องกันและบรรเทาสาธารณภัย	จำนวน ๗ คน	แยกเป็น
- เจ้าพนักงานป้องกันและบรรเทาสาธารณภัย ระดับ ๖	จำนวน ๓ คน	
- เจ้าพนักงานป้องกันและบรรเทาสาธารณภัย ระดับ ๕	จำนวน - คน	
- เจ้าพนักงานป้องกันและบรรเทาสาธารณภัย ระดับ ๔	จำนวน - คน	
- เจ้าพนักงานป้องกันและบรรเทาสาธารณภัย ระดับ ๓	จำนวน - คน	
- เจ้าหน้าที่ป้องกันและบรรเทาสาธารณภัย ระดับ ๕	จำนวน ๔ คน	
- เจ้าหน้าที่ป้องกันและบรรเทาสาธารณภัย ระดับ ๔	จำนวน - คน	
- เจ้าหน้าที่ป้องกันและบรรเทาสาธารณภัย ระดับ ๑	จำนวน - คน	
- ลูกจ้างประจำ	จำนวน ๒ คน	
- พนักงานจ้าง	จำนวน ๑๖ คน	
- อาสาสมัครป้องกันและบรรเทาสาธารณภัย	จำนวน ๒๔๕ คน	

๔. เครื่องมือเครื่องใช้ของงานป้องกันและบรรเทาสาธารณภัย

- รถยนต์ดับเพลิง	จำนวน ๓ คัน
- รถยนต์บรรทุกน้ำ	จำนวน ๒ คัน
- รถยนต์ตรวจการณ์	จำนวน ๓ คัน
- เครื่องสูบน้ำ (ไดโว้)	จำนวน ๖ เครื่อง
- เครื่องทาบหาม	จำนวน ๑ เครื่อง
- เครื่องเคมีดับเพลิง (ขนาด ๑๕ ปอนด์)	จำนวน ๒๐ เครื่อง
- วิทยุสื่อสารแบบเคลื่อนที่ ระบบส่งเคราะห์ความถี่	จำนวน ๕๒ เครื่อง
- วิทยุสื่อสารแบบประจำที่	จำนวน ๑ เครื่อง
- วิทยุสื่อสารแบบติดขดขาน	จำนวน ๕ เครื่อง
- เครื่องช่วยหายใจ (SCBA)	จำนวน ๔ ชุด
- เครื่องอัดอากาศ	จำนวน ๑ เครื่อง
- ชุดผจญเพลิงในอาคาร	จำนวน ๔ ชุด
- ชุดปฏิบัติการสวมเร็ว	จำนวน ๒๕ ชุด
- ท่อธารประปาดับเพลิง	จำนวน ๒๑๐ ชุด
- แหล่งน้ำดับเพลิงขนาดใหญ่	จำนวน ๕ แห่ง



๕. ข้อมูลด้านคดีในเขตเทศบาล

ประเภทคดี	พ.ศ. ๒๕๕๖		
	จำนวนคดีที่เกิด (คดี)	จำนวนคดีที่จับกุมได้ (ราย)	จำนวนผู้ต้องหา (คน)
๑. คดีอุกฉกรรจ์และสะเทือนขวัญ	๗	๕	๗
๒. คดีประทุษร้ายต่อชีวิต ร่างกาย และเพศ	๑๖	๑๔	๒๔
๓. คดีประทุษร้ายต่อทรัพย์	๕๕	๒๗	๓๐
๔. คดีที่นำสนใจ	๑๙	๘	๙
๕. คดีที่รัฐเป็นผู้เสียหาย ๘	๒๐๗	๒๐๕	๒๕๓

ที่มา : สถานีตำรวจภูธรเมืองกระบี่

๒.๗ ด้านสิ่งแวดล้อมและทรัพยากรธรรมชาติ

๒.๗.๑ สภาพภูมิอากาศ

จังหวัดกระบี่ มีภูมิอากาศแบบมรสุมในเขตร้อน และได้รับอิทธิพลจากลมมรสุมตะวันตกเฉียงใต้ และลมมรสุมตะวันออกเฉียงเหนือ ทำให้มีฝนตกชุกตลอดปี และมีเพียง ๒ ฤดู คือ

๑) ฤดูร้อน เริ่มตั้งแต่เดือนมกราคมจนถึงเดือนเมษายน

๒) ฤดูฝน เริ่มตั้งแต่เดือนพฤษภาคมไปจนถึงเดือนธันวาคม

จากการที่มีลักษณะภูมิอากาศแบบมรสุมในเขตร้อน อุณหภูมิในแต่ละฤดูกาลจึงไม่แตกต่างกันมากนัก คือ อยู่ระหว่าง ๑๗.๙ - ๓๙.๑ องศาเซลเซียส โดยมีปริมาณน้ำฝนเฉลี่ยอยู่ในช่วงประมาณ ๒,๐๖๙.๘ - ๒,๒๖๓.๑ มิลลิเมตรต่อปี

๒.๗.๒ การระบายน้ำ

- พื้นที่น้ำท่วมขัง คิดเป็นร้อยละ ๑๕ ของพื้นที่ทั้งหมด

- ระยะเวลาเฉลี่ยที่น้ำท่วมขังนานที่สุด ๑ ชั่วโมง

๒.๗.๓ น้ำเสีย

- จำนวนโรงบำบัดน้ำเสีย ๑ แห่ง ใช้ระบบเติมอากาศ

- ครอบคลุมพื้นที่ ประมาณ ๙.๗ ตารางกิโลเมตร

- ปริมาณน้ำเสียที่เกิดขึ้นที่เข้าสู่ระบบ ๗,๕๐๐ ลบ.ม./วัน

- ปริมาณน้ำเสียที่สามารถบำบัดได้ ๑๒,๐๐๐ ลบ.ม./วัน

คิดเป็นร้อยละ ๕๒ ของน้ำเสียทั้งหมด

๒.๗.๔ ขยะ

เทศบาลเมืองกระบี่ ได้เริ่มก่อตั้งศูนย์กำจัดขยะมูลฝอยเทศบาลเมืองกระบี่ ตั้งแต่ปี พ.ศ. ๒๕๓๖ ปัจจุบันนี้มีบ่อขยะไว้ให้บริการ จำนวน ๒ บ่อ โดยบ่อที่ ๑ เปิดให้บริการตั้งแต่ปี พ.ศ.๒๕๓๖ และได้ปิดบ่อเมื่อปี พ.ศ.๒๕๕๐ ส่วนบ่อที่ ๒ เปิดให้บริการในปี พ.ศ.๒๕๕๑ โดยให้บริการกำจัดขยะมูลฝอยแก่องค์กรปกครองส่วนท้องถิ่นในเขตอำเภอเมืองกระบี่ อำเภอเหนือคลอง และอำเภอใกล้เคียงตลอดจนภาคเอกชน รวมไม่น้อยกว่า ๗๐ แห่ง มีปริมาณขยะเข้าสู่ศูนย์กำจัดขยะมูลฝอยเทศบาลเมืองกระบี่ ประมาณ ๑๔๐ ตันต่อวัน

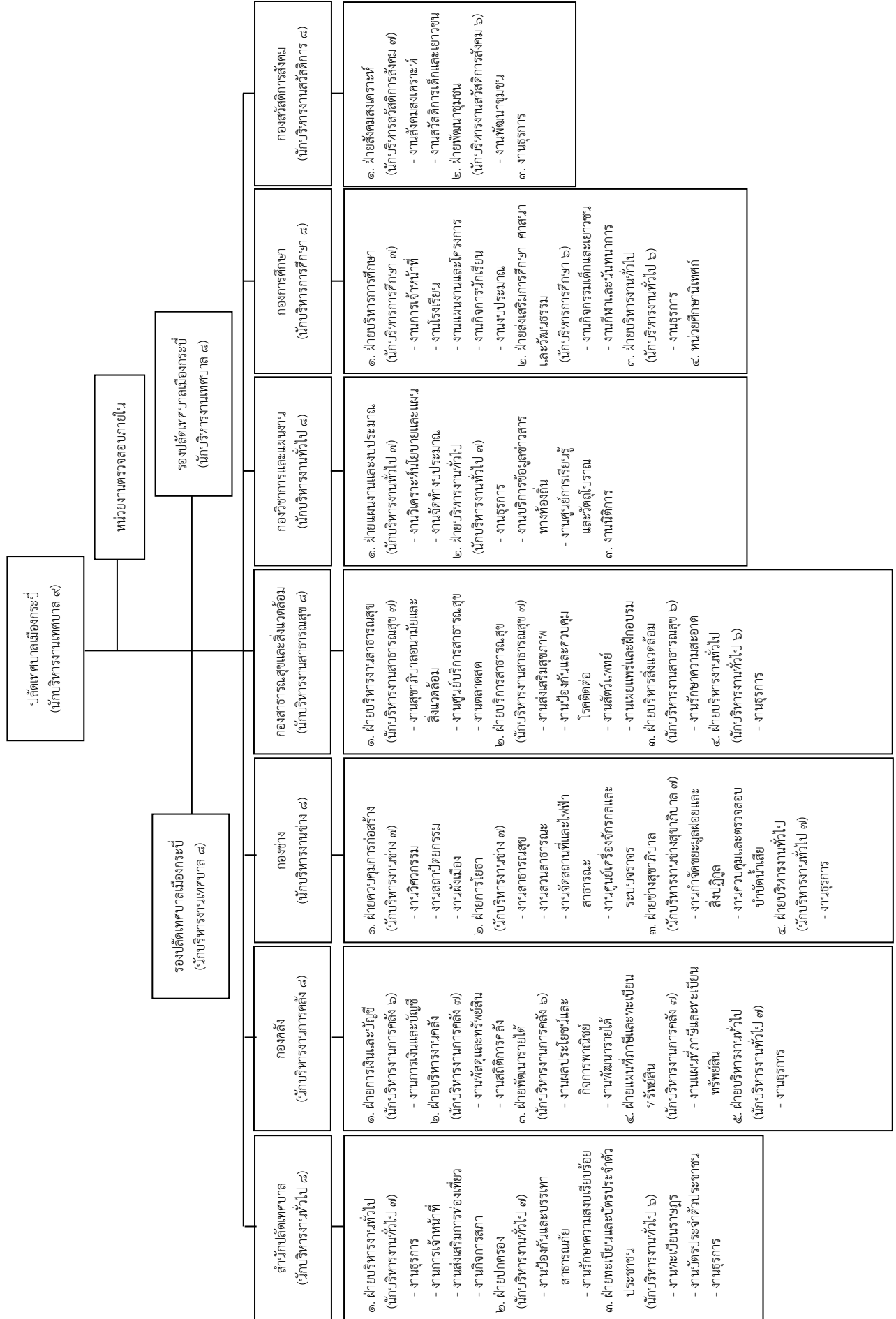
กล่าวโดยสรุป ภาพรวมในด้านสิ่งแวดล้อมและทรัพยากรธรรมชาติ เทศบาลเมืองกระบี่ มีสถานีปรับปรุงคุณภาพน้ำเป็นของตนเอง ครอบคลุมพื้นที่ ๙.๗ ตารางกิโลเมตร คิดเป็นร้อยละ ๕๑ ของพื้นที่ทั้งหมด ประกอบกับภายในเขตเทศบาลมีโรงงานอุตสาหกรรมน้อย มีน้ำเสียจากครัวเรือนเป็นส่วนใหญ่ จึงมีความสะดวกต่อการปรับปรุงคุณภาพน้ำ รวมทั้งเทศบาลมีโครงการบำรุงรักษาบ่อปรับปรุงคุณภาพน้ำ โดยการนำน้ำมันพืชที่ใช้แล้วมาแลกสิทธิในการแข่งขันตกปลา จึงเป็นการลดปริมาณน้ำเสียลงสู่บ่อปรับปรุงคุณภาพน้ำอีกทางหนึ่ง ส่วนพื้นที่ตำบลกระบี่ใหญ่มีแนวคิดในการบำบัดน้ำเสียโดยธรรมชาติ เนื่องจากมีป่าชายเลนที่อุดมสมบูรณ์ที่สามารถบำบัดน้ำเสียจากพื้นที่ตำบลกระบี่ใหญ่ได้ ในขณะที่การจัดการขยะมูลฝอย จากสภาพความเจริญเติบโตของเมือง ส่งผลให้มีปริมาณขยะมูลฝอยเพิ่มมากขึ้น ซึ่งเทศบาลเมืองกระบี่ต้องรับภาระจากหลายหน่วยงาน ซึ่งต้องเร่งดำเนินการหาวิธีจัดการขยะมูลฝอยในระบบที่เหมาะสมต่อไป

## ๒.๘ ด้านการเมืองการบริหาร

### ๒.๘.๑ อัตรากำลังในการบริหารงานขององค์กรปกครองส่วนท้องถิ่น

หน่วยงาน (ระดับ)	พนักงานเทศบาลสามัญ									รวม	ลูกจ้าง ประจำ	พนักงาน จ้าง	รวม
	๑	๒	๓	๔	๕	๖	๗	๘	๙				
สำนักปลัดเทศบาล	-	-	-	-	๙	๕	๕	๒	๑	๒๒	๔	๓๑	๕๗
กองวิชาการและ แผนงาน	-	-	-	-	-	๓	๓	๑	-	๗	-	๑๕	๒๒
กองคลัง	-	๑	๑	๑	๕	๒	๓	๑	-	๑๔	๒	๑๖	๓๒
กองช่าง	-	-	-	๓	๓	๒	๗	๑	-	๑๖	๙	๗๗	๑๐๒
กองสาธารณสุขฯ	-	-	-	๒	๑	๒	๓	๑	-	๙	๔	๓๖	๔๙
กองการศึกษา	-	-	-	-	๑	๓	๑	๑	-	๖	๑	๘๐	๘๗
กองสวัสดิการ	-	-	-	-	๒	-	๑	๑	-	๔	๑	๗	๑๒
รวม	-	๑	๑	๖	๒๑	๑๗	๒๓	๘	๑	๗๘	๒๑	๒๖๒	๓๖๑

## ๒.๘.๒ โครงสร้างเทศบาลเมืองกระบี่



๒.๘.๓ การคลังท้องถิ่น จากการบริหารรายรับ - รายจ่ายในปีงบประมาณที่ผ่านมา

รายรับจริง

รายรับ	ปี ๒๕๕๔	ปี ๒๕๕๕	ปี ๒๕๕๖
๑.หมวดภาษีอากร	๓๑,๘๖๖,๐๗๒.๘๔	๓๔,๑๑๑,๖๙๙.๔๘	๓๖,๗๘๔,๗๑๑.๐๖
๒.หมวดค่าธรรมเนียม ค่าปรับ และใบอนุญาต	๘,๖๘๗,๕๒๙.๗๓	๙,๐๗๑,๔๒๖.๘๐	๘,๗๒๓,๒๙๙.๗๙
๓.หมวดรายได้จากทรัพย์สิน	๑๓,๓๗๐,๔๔๔.๒๓	๑๔,๗๘๔,๘๘๖.๕๒	๑๘,๙๓๑,๖๒๒.๕๐
๔.หมวดรายได้จากสาธารณูปโภค	๓,๓๘๗,๙๗๕.๐๓	๔,๕๔๗,๓๗๗.๖๗	๕,๘๘๔,๕๙๗.๓๔
๕.หมวดรายได้เบ็ดเตล็ด	๑,๙๐๑,๐๙๗.๒๔	๓,๖๒๙,๔๙๓.๖๒	๕,๑๗๙,๙๐๔.๔๔
๖.หมวดรายได้จากทุน	-	๓๕,๐๐๐.๐๐	๑๔,๓๐๐.๐๐
๗.หมวดรัฐบาลจัดสรรให้	๘๒,๘๕๖,๐๓๐.๗๐	๙๒,๖๖๓,๖๓๙.๒๐	๑๐๕,๘๐๑,๕๔๐.๖๓
๘.หมวดเงินอุดหนุนทั่วไป	๔๔,๔๙๑,๒๐๐.๐๐	๔๗,๓๓๑,๘๙๒.๐๐	๘๔,๘๖๒,๘๖๖.๐๐
๙.หมวดเงินอุดหนุนทั่วไประบุวัตถุประสงค์	๒๐,๗๘๒,๒๓๓.๖๐	๒๔,๕๒๙,๔๗๑.๖๐	๑๔,๐๔๐,๒๘๕.๑๔
๑๐.หมวดเงินอุดหนุนเฉพาะกิจ	๓๗,๒๒๕,๕๙๗.๘๑	๖๐,๗๓๖,๘๓๑.๓๒	๔๗,๔๑๔,๐๕๕.๕๐
<b>รวม</b>	<b>๒๔๔,๕๖๘,๑๖๑.๑๘</b>	<b>๒๙๑,๔๔๑,๗๑๘.๒๑</b>	<b>๓๒๗,๖๓๗,๑๘๒.๔๒</b>

รายจ่ายจริง

รายจ่าย	ปี ๒๕๕๔	ปี ๒๕๕๕	ปี ๒๕๕๖
๑.หมวดรายจ่ายงบกลาง	๒๑,๔๗๒,๐๘๙.๖๑	๒๐,๙๔๖,๑๙๔.๙๕	๒๔,๐๖๘,๗๘๐.๖๖
๒.หมวดเงินเดือนและค่าจ้างประจำ	๓๐,๒๘๗,๔๗๘.๘๓	๓๑,๑๗๙,๓๑๑.๔๐	๖๓,๔๙๓,๘๘๑.๘๖
๓.หมวดค่าจ้างชั่วคราว	๒๑,๙๒๓,๑๘๙.๐๑	๒๖,๔๔๑,๘๑๐.๙๘	๒๙,๘๔๘,๓๓๕.๐๐
๔.หมวดค่าตอบแทน ใช้สอยและวัสดุ	๖๕,๔๓๘,๕๔๐.๑๗	๑๓,๕๖๓,๕๘๔.๒๐	๗๗,๘๗๕,๖๘๒.๑๕
๕.หมวดค่าสาธารณูปโภค	๒,๘๖๑,๙๔๒.๓๔	๓,๑๗๑,๐๓๐.๑๓	๓,๑๓๒,๖๑๙.๑๖
๖.หมวดเงินอุดหนุน	๗,๗๐๓,๘๐๐.๐๐	๘,๑๓๙,๔๐๐.๐๐	๙,๑๑๑,๗๖๗.๗๓
๗.หมวดรายจ่ายอื่น	-	-	-
๘.หมวดค่าครุภัณฑ์ที่ดินและสิ่งก่อสร้าง	๑๔,๖๙๓,๑๑๔.๓๘	๓๒,๕๘๘,๕๑๖.๕๐	๔๐,๙๓๗,๓๓๕.๒๙
๙.หมวดเงินอุดหนุนทั่วไประบุวัตถุประสงค์	๒๐,๗๘๒,๒๓๓.๖๐	๒๔,๕๒๙,๕๒๖.๖๐	๑๔,๐๔๐,๒๘๕.๑๖
๑๐.หมวดเงินอุดหนุนเฉพาะกิจ	๓๗,๒๒๕,๕๙๗.๘๑	๖๐,๘๑๒,๗๗๖.๓๒	๔๗,๔๑๔,๐๕๕.๕๐
<b>รวม</b>	<b>๒๒๒,๓๘๗,๗๗๕.๗๕</b>	<b>๒๒๑,๑๙๖,๑๕๑.๐๘</b>	<b>๓๐๙,๙๒๒,๗๔๒.๕๑</b>

๒.๘.๔ บทบาท/การมีส่วนร่วมของประชาชนในกิจกรรมทางการเมืองและการบริหารอื่นๆ

ตารางสรุปการใช้สิทธิลงคะแนนเลือกตั้งนายเขตมนตรีและสมาชิกสภาเทศบาลเมืองกระบี่										
อำเภอเมือง จังหวัดกระบี่										
วันที่ ๑๓ เดือน พฤษภาคม พ.ศ. ๒๕๕๕										
ประเภทการเลือกตั้ง	เขตเลือกตั้ง	จำนวนผู้มีสิทธิเลือกตั้งในบัญชี	จำนวนผู้มีสิทธิที่มาแสดงตน	จำนวนบัตรที่ได้รับมา	จำนวนบัตรเลือกตั้งที่ใช้	จำนวนบัตรดี	จำนวนบัตรเสีย	จำนวนบัตรไม่ประสงค์ลงคะแนน	จำนวนบัตรดี	จำนวนบัตรเสีย
นายกเทศมนตรี		๑๘,๓๘๓	๙,๖๒๑	๑๘,๓๗๕	๙,๖๒๑	๖,๘๑๑	๘๕๙	๑,๙๕๑	๖,๘๑๑	๘๕๙
รวม		๑๘,๓๘๓	๙,๖๒๑	๑๘,๓๗๕	๙,๖๒๑	๖,๘๑๑	๘๕๙	๑,๙๕๑	๖,๘๑๑	๘๕๙
สมาชิกสภาเทศบาล	๑	๖,๐๗๑	๓,๓๕๐	๖,๐๗๕	๓,๓๕๐	๒,๙๗๒	๑๗๐	๒๐๘	๒,๙๗๒	๑๗๐
	๒	๕,๕๕๑	๓,๐๕๓	๕,๕๒๕	๓,๐๕๓	๒,๙๖๘	๑๒๘	๑๕๗	๒,๙๖๘	๑๕๗
	๓	๖,๗๖๑	๓,๒๑๘	๖,๘๗๕	๓,๒๑๘	๒,๕๐๙	๒๐๔	๕๐๕	๒,๕๐๙	๒๐๔
รวม		๑๘,๓๘๓	๙,๖๒๑	๑๘,๓๗๕	๓,๐๕๓	๘,๔๔๙	๕๐๒	๘๗๐	๘,๔๔๙	๕๐๒

### ๒.๘.๕ การเปิดโอกาสให้ประชาชนมีส่วนร่วมในกิจกรรมของท้องถิ่น

๑. การจัดทำเอกสารเผยแพร่ เช่น เอกสารแนะนำเทศบาล รายงานกิจการประจำปีงบประมาณ เอกสารเพื่อการประชาสัมพันธ์เทศบาลเมืองกระบี่

๒. การจัดรายการของเทศบาลเมืองกระบี่ ได้แก่ รายการทางสถานีวิทยุ (รายการเทศบาลพบประชาชน และรายการแลเรื่องเมืองกระบี่) และรายการทางกระบี่เคเบิลทีวี ช่อง ๑๗ (รายการแลเรื่องเมืองกระบี่)

๓. จัดให้มี Facebook และเว็บไซต์เทศบาลเมืองกระบี่ [www.krabicity.go.th](http://www.krabicity.go.th) เพื่อเผยแพร่ และสร้างความเข้าใจเกี่ยวกับการดำเนินงานต่างๆ ของเทศบาล ซึ่งประชาชนสามารถเข้าไปแสดงความคิดเห็นหรือสอบถามข้อสงสัยได้ตลอดเวลา และเทศบาลจะได้ทำความเข้าใจหรือชี้แจงต่อไป

๔. ศูนย์รับเรื่องราวร้องทุกข์, ศูนย์ปฏิบัติการข้อมูลข่าวสารเทศบาลเมืองกระบี่ ศูนย์บริการร่วมเทศบาลเมืองกระบี่ และศูนย์รับเรื่องราวร้องทุกข์จากผู้นับถือ

๕. การจัดเวทีประชาคมเพื่อรับฟังปัญหาความต้องการของประชาชนในเขตเทศบาล

๖. การจัดให้มีรถประชาสัมพันธ์ ประกาศ เผยแพร่ข้อมูลข่าวสารให้ประชาชนทราบ