

ส่วนที่ ๒

สภาพทั่วไปและข้อมูลพื้นฐานที่สำคัญของเทศบาลเมืองกระบี่

เทศบาลเมืองกระบี่ ตั้งอยู่ในเขตอำเภอเมือง จังหวัดกระบี่ ครอบคลุมเขตพื้นที่ ๒ ตำบล ได้แก่ ตำบลกระบี่ใหญ่ และตำบลปากน้ำ มีพื้นที่ ๑๙ ตารางกิโลเมตร โดยมีรายละเอียดสภาพพื้นที่ ดังนี้

๑. จังหวัดกระบี่

๑.๑ ประวัติของจังหวัดกระบี่

จังหวัดกระบี่มีประวัติความเป็นมาอย่างยาวนานสืบต่อกันมาแต่ละยุคสมัย คณะกรรมการศึกษาข้อมูลทางประวัติศาสตร์จังหวัดกระบี่ ได้บันทึกข้อมูลทางประวัติศาสตร์จังหวัดกระบี่ไว้ตามโครงการพัฒนาอุทยานประวัติศาสตร์เมืองกระบี่ ดังนี้

จังหวัดกระบี่เริ่มต้นยุคธรณีกาลเมื่อ ๓๐๐-๑๐๐ ล้านปี โดยพบซากสิ่งมีชีวิตโบราณเป็นซากฟอสซิลหอยสองฝาและปะการังในชั้นหิน และมาสู่ยุคเทอเชียรี เมื่อ ๔๐-๓๕ ล้านปี พบซากดึกดำบรรพ์ของลิงสยามโมพิเทคัส อีโอซินัส และฟอสซิลสัตว์โบราณหลายชนิด เช่น เสือเขี้ยวดาบ ช้างแรด เป็นต้น ที่แอ่งกระบี่ในบริเวณเหมืองถ่านหินลิกไนต์กระบี่ และพบซากหอยน้ำจืดที่ตายทับถมกันจนกลายเป็นหินที่บ้านแหลมโพธิ์ และมาสู่ยุคไพลโตซีน มีการเคลื่อนย้ายของมนุษย์ในกระบี่ เมื่อ ๓๕ ล้านปี ถึง ๕,๐๐๐ ปี พบโครงกระดูกมนุษย์สายพันธุ์โฮโมซาเปียน อายุราว ๔๓,๐๐๐-๒๗,๐๐๐ ปี ที่ถ้ำหลังโรงเรียนทับปริก และที่ถ้ำหมอเขียว มีอายุราว ๒๗,๐๐๐-๕,๐๐๐ ปี พร้อมทั้งภาชนะดินเผา เครื่องมือหินต่างๆ ที่เขาขนาบน้ำ มีอายุราว ๕,๐๐๐ ปีด้วย เข้าสู่ยุคโฮโลซีน ช่วง ๕,๐๐๐-๓,๐๐๐ ปี มนุษย์เริ่มขยายเผ่าพันธุ์กระจายไปอาศัยอยู่ในที่ต่างๆ มากขึ้น พบซากโครงกระดูกของมนุษย์ สัตว์ เครื่องมือ และภาพเขียนตามถ้ำต่างๆ เช่น ถ้ำผีหัวโต ถ้ำไว้งิง เขากาโรส เป็นต้น เข้าสู่ยุคประวัติศาสตร์ตอนต้นที่กระบี่มีชุมชนโบราณคลองท่อมเกิดขึ้น เมื่อ ๓,๐๐๐-๒,๐๐๐ ปี มนุษย์เริ่มทำการเกษตร ค้าขาย พัฒนาเครื่องมือเครื่องใช้ และมีทำเรือขนถ่ายสินค้า ซึ่งได้พบหลักฐานเครื่องมือหินขัด ขวานหิน สิวหิน ลูกถ้อนหิน แผ่นหินลับ ครกหิน แห้งหินสลัก แม่พิมพ์หล่อขวาน ตุ่มหู แหวนสำริด เหรียญรูปต่างๆ ลูกปัดชนิดต่างๆ และภาชนะดินเผา และที่ชุมชนโบราณแห่งนี้ มีการติดต่อ ค้าขาย สัมพันธ์กับประเทศตะวันตก เช่น อินเดีย อาหรับ โรมัน เป็นต้น เป็นเส้นทางสายไหมทางทะเล เชื่อมต่อคาบสมุทรจากตะวันตกสู่ฝั่งตะวันออก ในช่วง ๕๐๐-๗๐๐ ปี มาถึงช่วงพุทธศตวรรษที่ ๕-๑๘ หรือประมาณ พ.ศ.๑๐๘๘-๑๘๙๓ เกิดอาณาจักรตามพรลิงค์ หรือสิเกอ มีอาณาเขตการปกครองหัวเมืองต่างๆ เรียกว่า เมืองสิบสองนักษัตร รวมถึงกระบี่ด้วย กระบี่เดิมชื่อเมือง “บันไทยสมอ” ปิวอก ตราลิง ช่วงพุทธศตวรรษที่ ๑๔-๑๖ ตามพรลิงค์อยู่ภายใต้การปกครองของอาณาจักรศรีวิชัย แต่ต่อมาช่วงพุทธศตวรรษที่ ๑๗-๑๘ ศรีวิชัยเริ่มเสื่อม ตามพรลิงค์ก็ขึ้นปกครองแทน

ต่อมาในสมัยกรุงรัตนโกสินทร์ตอนต้น ประมาณช่วงปี พ.ศ.๑๙๐๐-๒๓๒๕ มีชุมชนต่างๆ เกิดขึ้นในกระบี่ ได้แก่ ชุมชนปากถาว อ่าวลึก กระบี่ใหญ่ กระบี่น้อย คลองเสียด คลองกาไส คลองท่อม คลองพน และกลุ่มชนชาวจีน มลายู ได้อพยพเข้ามาตั้งถิ่นฐานตามชายฝั่งทะเล พื้นที่ไหนมีคนอาศัยอยู่มากก็ได้จัดตั้งขึ้นเป็นแขวง ได้แก่ แขวงปากถาว แขวงคลองพน แขวงปากไส แขวงกระบี่ (บ้านหินขวาง) อำนาจการปกครองยังขึ้นอยู่กับเมืองนครศรีธรรมราช มาถึงสมัยรัชกาลที่ ๕ ช่วงปี พ.ศ.๒๓๕๕-๒๔๑๔ ได้ยกฐานะแขวงปากไส เป็น “เมืองปากไส” ได้ตั้งค่ายทหาร มีท่าเรือ มีด่านปากน้ำปากไส ตั้งเพนียดคล้องช้างไว้ใช้งานและส่งขายต่างประเทศ

จนกระทั่งมาถึงปี พ.ศ.๒๔๑๕ ในสมัยรัชกาลที่ ๕ ทรงโปรดเกล้าให้ย้ายเมืองจากเมืองปกาไส มาตั้งเมืองใหม่ที่แขวงกระบี่หรือบ้านหินขวาง เนื่องจากเป็นเมืองที่มีความพร้อมกว่า มีร่องน้ำลึกกว่า มีท่าเรือขนาดใหญ่กว่า ทรงพระราชทานนามว่า “เมืองกระบี่” และได้แต่งตั้งหลวงเทพเสนาเป็น เจ้าเมืองคนแรก

ต่อมาในปี พ.ศ. ๒๔๑๘ ได้ทรงพระกรุณาโปรดเกล้าฯ ให้แยกเมืองกระบี่ออกจากการปกครองของเมืองนครศรีธรรมราช เป็นเมืองจัตวาขึ้นตรงต่อกรุงเทพมหานคร และในปี พ.ศ. ๒๔๔๓ สมัย **พระยารัษฎานุประดิษฐ์ (คอซิมบี๊ ณ ระนอง)** เป็นสมุหเทศาภิบาลมณฑลภูเก็ต ได้พิจารณาเห็นว่าที่ตั้งศาลากลางจังหวัดที่บ้านตลาดเก่านี้ไม่สะดวกต่อการคมนาคม (เพราะในสมัยนั้นอาศัยเรือเป็นพาหนะ) จึงได้ให้พระยาอุตรกิจพิจารณา เจ้าเมืองในสมัยนั้น ย้ายที่ตั้งเมืองไปอยู่ที่ตำบลปากน้ำ ซึ่งอยู่ใกล้ปากอ่าวเป็นร่องน้ำลึก เรือใหญ่สามารถเข้าเทียบท่าได้สะดวก จึงเป็นที่ตั้งศาลากลางจังหวัดปัจจุบันนี้

ความหมายของคำว่า “กระบี่” มีตำนานเล่าสืบต่อกันมา ชาวบ้านได้ขุดพบมีดดาบโบราณใหญ่เล่มหนึ่ง ได้นำมามอบให้เจ้าเมืองกระบี่ ต่อมาไม่นานก็ขุดพบมีดดาบโบราณเล็กอีกเล่มหนึ่ง รูปร่างคล้ายกับมีดดาบโบราณเล่มใหญ่ จึงนำมามอบให้กับเจ้าเมืองกระบี่เช่นกัน เจ้าเมืองกระบี่เห็นว่าเป็นมีดดาบโบราณสมควรเก็บไว้เป็นดาบคู่บ้านคู่เมืองเพื่อเป็นสิริมงคล แต่ขณะนั้นยังสร้างเมืองไม่เสร็จจึงได้นำดาบไปเก็บไว้ในถ้ำเขาขนาน้ำหน้าเมืองโดยวางไขว้กัน ซึ่งลักษณะการวางทำให้เป็นส่วนหนึ่งของสัญลักษณ์ตราประจำเมืองคือ ดาบไขว้ทาบอยู่บนภูเขาขนาน้ำและทะเล ซึ่งสถานที่ที่ขุดพบดาบใหญ่ได้ตั้งชื่อว่า “บ้านกระบี่ใหญ่” สถานที่ที่ขุดพบดาบเล็กได้ตั้งชื่อว่า “บ้านกระบี่น้อย” แต่มีอีกตำนานหนึ่งสันนิษฐานว่าคำว่า “กระบี่” อาจเรียกตามพันธุ์ไม้ชนิดหนึ่งที่มีมากในท้องถิ่น คือ ต้นหลุมพี เรียกชื่อว่า “บ้านหลุมพี” มีชาวมลายูและชาวจีนที่เข้ามาค้าขายได้เรียกเพี้ยนเป็น “กะ-ลู-บี่” หรือ “คอโลบี่” ต่อมาได้ปรับเป็นสำเนียงไทยว่า “กระบี่”

๑.๒ ขนาดและที่ตั้ง

จังหวัดกระบี่เป็นจังหวัดหนึ่งในภาคใต้ของประเทศไทย ตั้งอยู่ทางด้านฝั่งทะเลตะวันตกติดกับทะเลอันดามัน โดยห่างจากกรุงเทพมหานครตามถนนสายเอเชีย ประมาณ ๘๑๔ กิโลเมตร มีพื้นที่ทั้งสิ้น ๔,๗๐๘.๕๑๒ ตารางกิโลเมตร มีอาณาเขตติดต่อกับจังหวัดใกล้เคียง ดังนี้

ทิศเหนือ	ติดกับจังหวัดพังงา และจังหวัดสุราษฎร์ธานี
ทิศใต้	ติดกับจังหวัดตรัง และทะเลอันดามัน
ทิศตะวันออก	ติดจังหวัดสุราษฎร์ธานี และจังหวัดนครศรีธรรมราช
ทิศตะวันตก	ติดจังหวัดพังงา และทะเลอันดามัน

๑.๓ การปกครองและประชาชน

จังหวัดกระบี่ แบ่งเขตการปกครองออกเป็น ๘ อำเภอ รวม ๕๓ ตำบล ๓๘๙ หมู่บ้าน โดยมีอำเภอต่างๆ ดังต่อไปนี้ อำเภอเมืองกระบี่ อำเภอเกาะลันตา อำเภอเขาพนม อำเภอคลองท่อม อำเภอปลายพระยา อำเภอลำทับ อำเภอเหนือคลอง และอำเภออ่าวลึก

การปกครองส่วนท้องถิ่น ประกอบด้วย องค์การบริหารส่วนจังหวัด ๑ แห่ง เทศบาลเมือง ๑ แห่ง เทศบาลตำบล ๑๒ แห่ง และองค์การบริหารส่วนตำบล ๔๘ แห่ง

สถิติกรมการปกครอง กระทรวงมหาดไทย พบว่าในปี ๒๕๕๗ จังหวัดกระบี่มีจำนวนประชากรทั้งสิ้น ๔๕๕,๒๔๘ แบ่งเป็นชาย ๒๒๖,๗๐๙ คน และหญิง ๒๒๘,๕๓๙ คน (ข้อมูล ณ เดือนธันวาคม ๒๕๕๗) โดยความหนาแน่นของประชากรโดยเฉลี่ยทั้งจังหวัดประมาณ ๙๔.๔๐ คน/ตารางกิโลเมตร

ตารางแสดง : จำนวนประชากรของจังหวัดกระบี่แยกตามเพศ ย้อนหลัง ๖ ปี (พ.ศ.๒๕๕๒-๒๕๕๗)

ปี พ.ศ.	จำนวนประชากร		รวม
	ชาย	หญิง	
๒๕๕๒	๒๑๓,๔๖๔	๒๑๓,๐๙๒	๔๒๖,๕๕๖
๒๕๕๓	๒๑๖,๓๙๓	๒๑๖,๓๑๑	๔๓๒,๗๐๔
๒๕๕๔	๒๑๘,๗๐๘	๒๑๙,๓๓๑	๔๓๘,๐๓๙
๒๕๕๕	๒๒๑,๙๐๖	๒๒๓,๐๖๑	๔๔๔,๙๖๗
๒๕๕๖	๒๒๓,๑๖๔	๒๒๔,๘๓๙	๔๔๘,๐๐๓
๒๕๕๗	๒๒๖,๗๐๙	๒๒๘,๕๓๙	๔๕๕,๒๔๘

๑.๔ ลักษณะทางกายภาพ

สภาพพื้นที่โดยทั่วไปประกอบด้วย ภูเขา ที่ราบ และเนินสูงๆ ต่ำๆ บริเวณด้านตะวันตกมีลักษณะเป็นชายฝั่งทะเลติดกับทะเลอันดามันยาวประมาณ ๑๖๐ กิโลเมตร ประกอบด้วยหมู่เกาะน้อยใหญ่ประมาณ ๑๓๐ เกาะ ซึ่งเกาะที่สำคัญได้แก่ เกาะลันตา และเกาะพีพี ส่วนลักษณะพื้นที่ทั่วไปเป็นดินเหนียว และดินร่วนที่มีการระบายน้ำได้ดี พื้นที่เหมาะแก่การเกษตร ได้แก่ ยางพารา ปาล์มน้ำมัน มะพร้าว มะม่วงหิมพานต์ และผลไม้ต่างๆ

จังหวัดกระบี่ได้รับลมมรสุมตะวันตกเฉียงใต้ และมรสุมตะวันออกเฉียงเหนือ จึงทำให้มีฝนตกตลอดปี มีอุณหภูมียู่งระหว่าง ๑๗.๙-๓๙.๑ องศาเซลเซียส ความชื้นสัมพัทธ์ระหว่าง ๒๓.๒-๓๔.๕% ปริมาณน้ำฝนโดยเฉลี่ยอยู่ในช่วงประมาณ ๒,๐๖๙.๘-๒,๒๖๓.๑ มิลลิเมตรต่อปี

๑.๕ สภาพเศรษฐกิจ

- โครงสร้างทางเศรษฐกิจของจังหวัดกระบี่ ในปี ๒๕๕๗ พบว่า จำนวนประชากรในจังหวัดกระบี่ ๔๕๕,๒๔๘ คน ชาย ๒๒๖,๗๐๙ คน หญิง ๒๒๘,๕๓๙ คน

- รายได้เฉลี่ยของประชากรในจังหวัดกระบี่เท่ากับ ๑๘๕,๐๗๗ บาท/คน/ปี ในปี พ.ศ.๒๕๕๖

๒. เทศบาลเมืองกระบี่

๒.๑ สภาพทั่วไป

๒.๑.๑ เทศบาลเมืองกระบี่ ได้รับการจัดตั้งขึ้นตามประกาศในราชกิจจานุเบกษา เล่ม ๕๓ หน้า ๘๐๒ เมื่อวันที่ ๒ พฤศจิกายน ๒๔๗๙ โดยการยกฐานะท้องที่ตำบลปากน้ำ อำเภอเมือง จังหวัดกระบี่ เป็นเทศบาลเมืองกระบี่ มีพื้นที่ ๒.๖๕ ตารางกิโลเมตร

ต่อมาในปี พ.ศ. ๒๕๐๙ ได้ทำการขยายเขตเทศบาลเมืองกระบี่ ตามประกาศในราชกิจจานุเบกษา เล่มที่ ๘๓ หน้า ๑๐๙ ลงวันที่ ๑ ธันวาคม ๒๕๐๙ โดยครอบคลุมพื้นที่ในตำบลไสไทย และตำบลกระบี่ใหญ่ (รวมพื้นที่ทั้งหมด ๑๙ ตารางกิโลเมตร) มีอาณาเขตดังนี้

ทิศเหนือ ติดต่อกับหมู่ที่ ๑ ตำบลกระบี่น้อย และหมู่ที่ ๘ ตำบลทับปด

ทิศใต้ ติดต่อกับหมู่ที่ ๗ ตำบลไสไทย อำเภอเมืองกระบี่

ทิศตะวันออก ติดต่อกับแม่น้ำกระบี่

ทิศตะวันตก ติดต่อกับหมู่ที่ ๓ ตำบลไสไทย อำเภอเมืองกระบี่
ปัจจุบันนี้ สำนักงานเทศบาลเมืองกระบี่ ตั้งอยู่เลขที่ ๒๙๒ ถนนมหาธาตุ ตำบลปากน้ำ
อำเภอเมืองกระบี่ จังหวัดกระบี่ ๘๑๐๐๐

๒.๑.๒ ตราเครื่องหมายเทศบาลเมืองกระบี่



ดวงตราของเทศบาลเป็นรูปช้างเผือกยืนชูกระบี่ในกงล้อ มีความหมายกล่าวคือ เนื่องจากเมืองกระบี่เป็นเมืองที่มีช้างมาก และมีประโยชน์อย่างมากมาย โดยเฉพาะอย่างยิ่งได้ค้นพบช้างเผือกเชือกแรกในสมัยรัชกาลที่ ๙

กระบี่ หมายถึง ดาบโบราณที่ขุดพบให้มีความหมายเหมือนชื่อเมือง
กงล้อ หมายถึง ความเจริญก้าวหน้าไปสู่ความเจริญ

๒.๑.๓ ข้อมูลประชากรและบ้าน (ข้อมูล ณ เดือนธันวาคม ๒๕๕๗)

- มีประชากรทั้งหมด ๓๐,๔๙๙ คน แบ่งเป็น

ชาย ๑๔,๒๕๓ คน

หญิง ๑๖,๒๔๖ คน

- จำนวนหลังคาเรือนทั้งหมดในเขตพื้นที่รับผิดชอบ ๑๕,๗๘๕ ครัวเรือน
- อัตราการเพิ่มขึ้นของจำนวนประชากรเมื่อเปรียบเทียบกับปีที่ผ่านมาเท่ากับร้อยละ ๒.๗๓
- ความหนาแน่นของประชากรประมาณ ๑,๖๐๖ คน/ตารางกิโลเมตร
- จำนวนประชากรที่พิการ หรือทุพพลภาพที่ได้รับความช่วยเหลือ ๒๒๑ คน

จำนวนประชากร แยกตามช่วงอายุ (เฉพาะผู้มีสัญชาติไทย)

หน่วย : คน

ข้อมูลทะเบียนราษฎร		ตำบลปากน้ำ	ตำบลกระปี่ใหญ่	รวม
ทารก (น้อยกว่า ๑ ปี)	ชาย	๒๙๙	๖๔	๓๖๓
	หญิง	๒๙๙	๕๕	๓๕๔
	รวม	๕๙๘	๑๑๙	๗๑๗
วัยเด็ก (๑-๖ ปี)	ชาย	๑,๐๑๑	๕๓๒	๑,๕๔๓
	หญิง	๑,๐๐๖	๕๓๕	๑,๕๔๑
	รวม	๒,๐๑๗	๑,๐๖๗	๓,๐๘๔
เด็กโต (๗-๑๒ ปี)	ชาย	๙๙๔	๕๕๔	๑,๕๔๘
	หญิง	๙๘๕	๕๗๐	๑,๕๕๕
	รวม	๑,๙๗๙	๑,๑๒๔	๓,๑๐๓
วัยรุ่น (๑๓ - ๑๙ ปี)	ชาย	๑,๑๑๐	๕๓๗	๑,๖๔๗
	หญิง	๑,๐๘๕	๕๓๐	๑,๖๑๕
	รวม	๒,๑๙๕	๑,๐๖๗	๓,๒๖๒
ผู้ใหญ่ (๒๐ - ๖๐ ปี)	ชาย	๔,๘๖๗	๒,๘๐๗	๗,๖๗๔
	หญิง	๖,๐๗๑	๓,๓๘๗	๙,๔๕๘
	รวม	๑๐,๙๓๘	๖,๑๙๔	๑๗,๑๓๒
ผู้สูงอายุ (๖๐ ปีขึ้นไป)	ชาย	๘๕๐	๔๑๑	๑,๒๖๑
	หญิง	๑,๐๑๘	๕๒๖	๑,๕๔๔
	รวม	๑,๘๖๘	๙๓๗	๒,๘๐๕
รวมทั้งสิ้น		๑๙,๕๙๒	๑๐,๕๐๘	๓๐,๑๐๐

ทารก (น้อยกว่า ๑ ปี)	๗๑๗ คน
วัยเด็ก (๑ - ๖ ปี)	๓,๐๘๔ คน
เด็กโต (๗ - ๑๒ ปี)	๓,๑๐๓ คน
วัยรุ่น (๑๓ - ๑๙ ปี)	๓,๒๖๒ คน
ผู้ใหญ่ (๒๐ - ๖๐ ปี)	๑๗,๑๓๒ คน
ผู้สูงอายุ (๖๐ ปีขึ้นไป)	๒,๘๐๕ คน
รวมทั้งสิ้น	๓๐,๑๐๐ คน

หมายเหตุ : ไม่รวมประชากรที่มีชื่ออยู่ในทะเบียนบ้านกลาง จำนวน ๓๙๙ คน

จำนวนสถิติข้อมูลทะเบียนราษฎร เทศบาลเมืองกระปี่

ปี พ.ศ.	การเกิด			การตาย			ย้ายเข้า			ย้ายออก		
	ชาย	หญิง	รวม	ชาย	หญิง	รวม	ชาย	หญิง	รวม	ชาย	หญิง	รวม
๒๕๕๗	๒,๘๑๔	๒,๖๒๕	๕,๔๓๙	๔๔๓	๒๔๙	๖๙๒	๑,๒๘๒	๑,๖๕๑	๒,๙๓๓	๓,๗๓๕	๓,๘๓๔	๗,๕๖๙

ที่มา : งานทะเบียนราษฎร สำนักปลัดเทศบาล ณ เดือนธันวาคม ๒๕๕๗

๒.๑.๔ แผนที่แสดงอาณาเขต



๒.๒ ด้านโครงสร้างพื้นฐานและสาธารณูปโภค

๒.๒.๑ การคมนาคม การจราจร

๑) การคมนาคม มีเส้นทางคมนาคมติดต่อกับจังหวัดต่างๆ ดังนี้

การคมนาคมทางบก จากกรุงเทพฯใช้เส้นทางหลวงแผ่นดินหมายเลข ๔ ผ่านจังหวัดเพชรบุรี - ประจวบคีรีขันธ์ - ชุมพร - ระนอง - พังงา - กระบี่ รวมระยะทางประมาณ ๙๔๖ กิโลเมตร หรือ ใช้เส้นทางหลวงแผ่นดินหมายเลข ๔ ถึงจังหวัดชุมพร ต่อด้วยทางหลวงแผ่นดินหมายเลข ๔๑ ผ่านอำเภอหลังสวน จังหวัดชุมพร อำเภอไชยา เข้าอำเภอเวียงสระ จังหวัดสุราษฎร์ธานี จากนั้นใช้เส้นทางหลวงแผ่นดินหมายเลข ๔๐๓๕ ผ่านอำเภออ่าวลึก และใช้ทางหลวงหมายเลข ๔ อีกครั้ง เข้าสู่จังหวัดกระบี่ รวมระยะทาง ๘๑๔ กิโลเมตร

จากจังหวัดภูเก็ตใช้ทางหลวงแผ่นดินหมายเลข ๔๐๒ ต่อด้วยทางหลวงหมายเลข ๔ ผ่านตำบลโคกกลอย อำเภอตะกั่วทุ่ง อำเภอทับปุด จังหวัดพังงา เข้าอำเภออ่าวลึก จังหวัดกระบี่ และเข้าสู่ตัวเมืองกระบี่ รวมระยะทางประมาณ ๑๘๕ กิโลเมตร

การคมนาคมทางรถไฟ จากสถานีรถไฟสามารถลงได้ที่จังหวัดตรัง หรือสถานีรถไฟพุนพิน จังหวัดสุราษฎร์ธานี หรือสถานีรถไฟทุ่งสง จังหวัดนครศรีธรรมราช จากนั้นต่อรถโดยสารเข้าสู่จังหวัดกระบี่

การคมนาคมทางอากาศ มีสายการบิน (ไทยสมายล์) การบินไทย ไทยแอร์เอเชีย นกแอร์ ไทยไลอ้อน แอร์ และบางกอกแอร์เวย์ โดยจากท่าอากาศยานกระบี่ สามารถโดยสารรถประจำทางเข้าสู่ตัวเมืองกระบี่ได้ ระยะทางประมาณ ๑๐ กิโลเมตร

๒) การจราจร

ในปัจจุบันมีถนนทั้งสิ้น ๒๘๘ สาย ถนนสายหลัก ได้แก่ ถนนอุตรกิจ ถนนมหาราช และถนนกระบี่ ขนานกันและมีถนนสายย่อยต่างๆ เชื่อมต่อกัน ทำให้การเดินทางไปยังสถานที่ต่างๆ ทำได้โดยสะดวก สำหรับถนนกระบี่สามารถใช้เป็นเส้นทางไปยังสถานที่ท่องเที่ยวสำคัญของจังหวัดได้ เช่น อ่าวพระนาง หาดนพรัตน์ธารา และสุสานหอย เป็นต้น ส่วนถนนมหาราชนับว่าเป็นถนนสายการค้าขายที่สำคัญของเมือง เนื่องจากประกอบไปด้วย ห้างสรรพสินค้า ตลาดสด และร้านค้าร้านอาหารจำนวนมาก ทำให้มีปริมาณประชากร และยานพาหนะเป็นจำนวนมากในแต่ละวัน ส่วนถนนอุตรกิจเป็นถนนสายที่มีหน่วยงานราชการจำนวนมาก เช่น ศาลากลางจังหวัดกระบี่ อำเภอเมืองกระบี่ สำนักงานสาธารณสุขจังหวัดกระบี่ สถานีตำรวจเมืองกระบี่ โรงพยาบาลกระบี่ เป็นต้น นอกจากนี้ยังมีธนาคารต่างๆ และโรงเรียนอีกด้วย เช่น ธนาคารออมสิน, ธนาคารกรุงเทพ จำกัด (มหาชน), ธนาคารกรุงไทย จำกัด (มหาชน), ธนาคารกสิกรไทย จำกัด(มหาชน) และโรงเรียนอนุบาลกระบี่ เป็นต้น

๓) สะพาน จำนวน ๔ แห่ง

๔) แม่น้ำ จำนวน ๑ สาย ได้แก่ แม่น้ำกระบี่

๕) คลอง จำนวน ๒ สาย ได้แก่ คลองกระบี่ใหญ่, คลองท่าแดง

๖) สะพานลอยคนข้าม จำนวน ๓ แห่ง

ข้อมูลถนน

๒.๒.๒ ข้อมูลด้านการประปา

- ๑) จำนวนผู้ใช้น้ำประปาในเขตเทศบาล ๒๓,๕๘๒ ราย
- ๒) จำนวนน้ำประปาที่ผลิตได้ ๓๖,๓๐๐ ลบ.ม./วัน
- ๓) จำนวนน้ำประปาที่ใช้เฉลี่ย ๑๕,๐๔๓.๕๒ ลบ.ม./วัน
- ๔) แหล่งน้ำดิบที่ใช้ผลิตน้ำประปาจำนวน ๑ แห่ง คือ คลองกระบี่ใหญ่
- ๕) หน่วยงานที่ดำเนินกิจการประปาในพื้นที่ คือ การประปาส่วนภูมิภาคสาขากระบี่

๒.๒.๓ ข้อมูลด้านไฟฟ้า

- ๑) การไฟฟ้าส่วนภูมิภาคจ่ายกระแสไฟฟ้า คิดเป็นร้อยละ ๑๐๐% ของพื้นที่
- ๒) จำนวนครัวเรือนที่มีไฟฟ้าใช้ ๑๐๐% ของจำนวนครัวเรือนทั้งหมด
- ๓) จำนวนไฟฟ้าสาธารณะ (ไฟฟ้าส่องสว่าง) ในเขตเทศบาล จำนวน ๒๕๐ จุด

๒.๒.๔ ข้อมูลด้านการสื่อสาร

- ๑) จำนวนโทรศัพท์ส่วนบุคคลในเขตเทศบาล ๑๐,๗๖๖ เลขหมาย
- ๒) จำนวนโทรศัพท์สาธารณะในเขตเทศบาล ๓๓๗ เลขหมาย
- ๓) จำนวนชุมสายโทรศัพท์ในเขตเทศบาล ๑๑ ชุมสาย
- ๔) สถานีวิทยุกระจายเสียง (FM) รวม ๑๙ สถานี ได้แก่ คลื่นความถี่ ๘๘.๕ MHz, ๘๙.๒๕ MHz, ๙๐.๐๐ MHz, ๙๑.๐๐ MHz, ๙๒ MHz, ๙๓.๕ MHz, ๙๔.๕ MHz, ๙๕.๒๕ MHz, ๙๖ MHz, ๙๘ MHz, ๙๙.๕ MHz, ๑๐๑ MHz, ๑๐๒.๕ MHz, ๑๐๓.๕ MHz, ๑๐๔ MHz, ๑๐๕ MHz, ๑๐๖ MHz, ๑๐๗ MHz, ๑๐๗.๕ MHz และ ๑๐๘ MHz
- ๖) สื่อมวลชนในพื้นที่/หนังสือพิมพ์ ๓ ฉบับ ได้แก่ หนังสือพิมพ์กระบี่บ้านเรา หนังสือพิมพ์กระบี่นิวส์ และหนังสือพิมพ์หอการค้ากระบี่
- ๗) สถานีโทรทัศน์เคเบิลทีวีจำนวน ๑ แห่ง คือ บริษัทกระบี่เคเบิลทีวี จำกัด

๒.๒.๕ ข้อมูลลักษณะการใช้ที่ดิน

ที่ดินประเภทพาณิชยกรรมและที่อยู่อาศัยหนาแน่นมาก จะอยู่บริเวณถนนมหาราช ถนนอุตรกิจ และถนนเจ้าฟ้า ซึ่งอยู่ในตำบลปากน้ำประกอบไปด้วย ตลาดสด ห้างสรรพสินค้า บริษัทนำเที่ยว ร้านค้าร้านอาหาร และที่พักอาศัยของประชาชน จัดเป็นย่านธุรกิจและการค้าในเขตเทศบาล นอกจากนี้ บ้านตลาดเก่า ตำบลกระบี่ใหญ่ บริเวณใกล้สถานี ขส. ร้านบิกเบน และใกล้เคียง ก็จัดอยู่ในการใช้ที่ดินประเภทนี้ด้วย เนื่องจากมีประชาชนอาศัยอยู่อย่างหนาแน่นและมีกิจการร้านค้าต่างๆ อยู่มากมาย

ที่ดินประเภทที่อยู่อาศัยหนาแน่นปานกลาง อยู่ช่วงถนนมหาราช บริเวณรอบที่ดินประเภทที่อยู่อาศัยหนาแน่น ถนนกระบี่ ในเขตตำบลปากน้ำ ถนนตะกั่วทุ่ง ถนนเหมทานนท์ ถนนเจ้าคุณ ถนนปานุราช และบริเวณบ้านตลาดเก่า ตำบลกระบี่ใหญ่ นอกจากนี้จะจัดอยู่ในประเภทที่อยู่อาศัยหนาแน่นน้อย เช่น ถนนพิศาลภพ ถนนนภจรัส ถนนจันทร์กวีกุล ถนนสุขมงคล ถนนเจริญสุข และถนนวิษระ เป็นต้น

ที่ดินประเภทสถานที่ราชการ สาธารณูปโภค สาธารณูปการ อยู่บริเวณถนนอุตรกิจ ในเขตตำบลปากน้ำ ได้แก่ ศาลากลางจังหวัดกระบี่ อำเภอเมืองกระบี่ และสถานีตำรวจเมืองกระบี่ เป็นต้น

ที่ดินประเภทสถาบันศาสนา บริเวณถนนอิศราได้แก่ วัดแก้วโกรวาราม บริเวณถนนอุตรกิจ ตำบลกระบี่ใหญ่ ได้แก่ วัดโคกจันทามาศย์ บริเวณถนนศรีพังงาได้แก่ วัดควนสบาย และบริเวณถนนไชยกุล ได้แก่ วัดปานุราชประชาสรรค์

ที่ดินประเภทสถาบันการศึกษา ในเขตเทศบาลมีสถานศึกษา จำนวน ๑๓ แห่ง มีที่ตั้งในพื้นที่ต่างๆ ดังนี้ บริเวณถนนอุตรกิจ ได้แก่ โรงเรียนอนุบาลกระบี่ และโรงเรียนองค์การบริหารส่วนจังหวัดกระบี่ บริเวณถนนกระบี่-เขาทอง ได้แก่ โรงเรียนอุตรกิจ โรงเรียนอำมาตย์พานิชนุกูล โรงเรียนอิศรานุสรณ์ บริเวณถนนศรีตรัง ได้แก่ โรงเรียนเมืองกระบี่ และสถาบันพลศึกษา วิทยาเขตกระบี่ บริเวณถนนวัชรวิทย์ ได้แก่ วิทยาลัยสารพัดช่าง ถนนไชยกุล ได้แก่ ศูนย์พัฒนาเด็กเล็กปานุราช บริเวณถนนหน้าพลับพลา ได้แก่ โรงเรียนเทศบาล ๑ ตลาดเก่า บริเวณถนนทางหลวง ๔๐๓๔ ได้แก่โรงเรียนเทศบาล ๒ คลองจิหลาด บริเวณถนนมหาราช ได้แก่ โรงเรียนเทศบาล ๓ ท่าแดง และบริเวณถนนมหาราชซอย ๔๑ ได้แก่ โรงเรียนเทศบาล ๔ มหาราช

ที่ดินประเภทอนุรักษ์ป่าไม้ ได้แก่ บริเวณป่าชายเลนหน้าเมืองกระบี่ และพื้นที่ป่าบริเวณคลองจิหลาด ซึ่งอยู่นอกเขตเทศบาล ส่วนที่ดินประเภทเกษตรกรรมนั้น จะอยู่บริเวณรอบเมืองและพื้นที่ภายนอกเขตเทศบาล

๒.๓ ด้านเศรษฐกิจ

๒.๓.๑ โครงสร้างทางเศรษฐกิจ/รายได้ประชากร

- รายได้/ประชากร รายได้เฉลี่ยของประชากรในจังหวัดกระบี่เท่ากับ ๑๘๕,๐๗๗ บาท/คน/ปี ในปี พ.ศ.๒๕๕๖

- จากการเก็บข้อมูลพื้นฐาน ปี ๒๕๕๘ ในเขตเทศบาลเมืองกระบี่ จากการส่งข้อมูลทั้งหมด ๓,๔๑๒ ครัวเรือน พบว่า มีรายได้เฉลี่ยคนละ ๑๘๑,๐๖๗ บาทต่อปี

- ครัวเรือนในเขตเทศบาลเมืองกระบี่ ส่วนใหญ่มีอาชีพหลัก คือ เป็นเจ้าของกิจการ/บริษัท/ค้าขาย รองลงมารับราชการ พนักงานรัฐวิสาหกิจ ข้าราชการบำนาญ/ประจำทาง พนักงานบริษัท ห้างร้านเอกชน โรงแรม และเกษตรกรรม

๒.๓.๒ การพาณิชย์กรรมและบริการ

๑) สถานประกอบการด้านพาณิชย์กรรม

- สถานีบริการน้ำมันจำนวน ๑๑ แห่ง ซึ่งอยู่ในตำบลปากน้ำจำนวน ๕ แห่ง และอีก ๖ แห่ง อยู่ในตำบลกระบี่ใหญ่

- ศูนย์การค้า/ห้างสรรพสินค้า จำนวน ๖ แห่ง

- ตลาดสด ๒ แห่ง คือ ตลาดสดมหาราช และตลาดสดบ้านตลาดเก่า

- ย่านการค้าถนนคนเดิน และตลาดซีดี

๒) สถานประกอบการเทศพาณิชย์

- สถานธนาบาล จำนวน ๑ แห่ง

- โรงฆ่าสัตว์ จำนวน ๑ แห่ง ได้แก่ โรงฆ่าสัตว์ใหญ่ (สุกร, โค)

๓) สถานประกอบการด้านการบริการ

- ธนาคาร จำนวน ๑๘ แห่ง ได้แก่ ธนาคารกรุงเทพ จำกัด (มหาชน) สาขากระบี่, ธนาคารกรุงไทย จำกัด (มหาชน) สาขากระบี่, ธนาคารกรุงศรีอยุธยา จำกัด (มหาชน) สาขากระบี่, ธนาคารกรุงศรีอยุธยา จำกัด (มหาชน) สาขาตลาดเก่า, ธนาคารกสิกรไทย จำกัด (มหาชน) สาขากระบี่, ธนาคารกสิกรไทย จำกัด (มหาชน) สาขาย่อยตลาดเก่า, ธนาคารทหารไทย จำกัด(มหาชน) สาขากระบี่, ธนาคาร ซีไอเอ็มบีไทย สาขากระบี่, ธนาคารไทยพาณิชย์ จำกัด (มหาชน), ธนาคารธนาชาติ สาขากระบี่, ธนาคารพัฒนาวิสาหกิจขนาดกลางและขนาดย่อมแห่งประเทศไทย สาขากระบี่, ธนาคารเพื่อการเกษตรและ

สหกรณ์การเกษตร จำกัด สาขากระบี่, ธนาคารอาคารสงเคราะห์ สาขากระบี่, ธนาคารอิสลามแห่งประเทศไทย สาขากระบี่, ธนาคารทีสโก้ สาขากระบี่, ธนาคารออมสิน สาขากระบี่, ธนาคารออมสิน สาขาตลาดเก่า และธนาคารแลนด์ แอนด์ เฮาส์ สาขากระบี่

๒.๓.๓ ข้อมูลสถานประกอบการ

- ๑) จำนวนสถานที่จำหน่ายอาหารตาม พ.ร.บ. สาธารณสุข ๒๘๖ แห่ง
- ๒) จำนวนสถานบริการตาม พ.ร.บ. สถานบริการ ๔๐ แห่ง
- ๓) จำนวนโรงแรม ๕๐ แห่ง

๒.๓.๔ ข้อมูลด้านอุตสาหกรรม

- ๑) อุตสาหกรรม/ธุรกิจ (ที่มีผลต่อเศรษฐกิจในท้องถิ่นมากที่สุด ๕ ลำดับจากมากไปน้อย)

ลำดับ ที่	ประเภทอุตสาหกรรม/ ธุรกิจ	จำนวนโรงงาน/ บริษัท/ ผู้ประกอบการ	จำนวน แรงงาน (คน)	คิดเป็นกี่ % ของ อุตสาหกรรม ทั้งหมด
๑	กลึง เชื่อมโลหะ	๑๖	๗๖	๓๒.๖๕
๒	ซ่อมแซมรถยนต์	๑๒	๑๔๕	๒๔.๔๙
๓	ผลิตคอนกรีต	๕	๑๔	๑๐.๒๐
๔	ทำวงกบประตู-หน้าต่าง เพอร์นิเจอร์	๔	๔๖	๘.๑๖
๕	ผลิตน้ำแข็งก้อน	๓	๗๙	๖.๑๒

- ๒) ลักษณะการประกอบอุตสาหกรรมในเขตเทศบาล จำนวน ๑๒ ประเภท ประกอบด้วย

- ๑. กลึง เชื่อมโลหะ จำนวน ๑๖ โรง
- ๒. ซ่อมแซมรถยนต์ จำนวน ๑๒ โรง
- ๓. ผลิตคอนกรีต จำนวน ๕ โรง
- ๔. ทำวงกบประตู-หน้าต่าง เพอร์นิเจอร์ จำนวน ๔ โรง
- ๕. ผลิตน้ำแข็งก้อน จำนวน ๓ โรง
- ๖. ทำเส้นขนมจีน จำนวน ๒ โรง
- ๗. พิมพ์สิ่งพิมพ์ต่างๆ จำนวน ๒ โรง
- ๘. รมควันยางแผ่น จำนวน ๒ โรง
- ๙. ทำขนมปังหรือขนมเค้ก จำนวน ๑ โรง
- ๑๐. อัดเศษกระดาษ จำนวน ๑ โรง
- ๑๑. ผลิตซ่อมท่อไอเสีย จำนวน ๑ โรง

- ๓) จำนวนโรงงาน ๔๙ แห่ง

วงเงินลงทุนประมาณ ๕๑๖,๔๕๘,๐๐๐ บาท

- ๔) จำนวนแรงงานรวม ๕๙๙ คน

แรงงานชาย ๓๙๑ คน

แรงงานหญิง ๒๐๘ คน

ตารางแสดงจำนวนโรงงานอุตสาหกรรมเขตเทศบาลเมืองกระบี่

โรงงาน	จำนวน (โรงงาน)	คนงาน (คน)		เงินลงทุน (บาท)
		ชาย	หญิง	
โรงงานจำพวกที่ ๑	๔	๘	๑๖	๔,๒๘๐,๐๐๐
โรงงานจำพวกที่ ๒	๑๗	๔๖	๕	๑๖,๑๕๑,๐๐๐
โรงงานจำพวกที่ ๓	๒๘	๓๒๗	๑๘๗	๔๙๖,๐๒๗,๐๐๐
รวม	๔๙	๓๙๑	๒๐๘	๕๑๖,๔๕๘,๐๐๐

ที่มา : สำนักงานอุตสาหกรรมจังหวัดกระบี่

๒.๓.๕ การท่องเที่ยว

๑) แหล่งท่องเที่ยว และสถานที่สำคัญในเขตเทศบาลและพื้นที่ใกล้เคียง มีดังนี้

๑. เขาชนาน้ำ เป็นเขาหินปูนสองลูก สูงประมาณ ๑๐๐ ม. ตั้งชนาน้ำหน้าเมือง บริเวณหน้าเมือง เป็นสัญลักษณ์อย่างหนึ่งของเมืองกระบี่ ภายในภูเขามีสถูที่มีหินงอก หินย้อย สวยงาม นอกจากนี้ยังมีป่าชายเลนริมแม่น้ำหน้าเมืองที่รู้จักกันดีในหมู่นักดูนก เพราะมีนกหายากหลายชนิด โดยเฉพาะนกพินฟุต ซึ่งเป็นดาราเด่นของที่นี่

สิ่งที่น่าสนใจ

ดูนกในป่าโกงกาง ริมฝั่งน้ำหน้าเมืองกระบี่มีป่าโกงกางผืนใหญ่ซึ่งได้รับการอนุรักษ์ไว้ ที่นี่เป็นแหล่งดูนกที่ดีจุดหนึ่ง โดยเฉพาะช่วงเดือน ต.ค.-เม.ย. จะมีนกหลายชนิดมาหากินบริเวณนี้บางชนิดเป็นนกหายาก แต่ที่นี่สามารถพบได้ไม่ยากนัก เช่น นกบั้งรอกเล็กท้องแดง นกพินฟุต นกกระเต็นใหญ่ ปีกสีน้ำตาล ฯลฯ ช่วงเวลาที่ดีที่สุดในการดูนกคือช่วงที่น้ำลง เพราะมีพื้นเลนให้นักออกมาหากิน จึงเห็นตัวได้ง่าย

ถ้าเขาชนาน้ำ จากท่าเรือเจ้าฟ้า จะมองเห็นภูเขาที่มีถ้ำอยู่ทางขวามือ เรือจะจอดบริเวณหาดทรายเล็กๆ หน้าถ้ำ ภายในถ้ำใหญ่มีหินงอกหินย้อยที่สวยงาม ด้านบนมีช่องขนาดใหญ่ แสงแดดเข้ามาได้ทั่ว เล่ากันว่าในอดีตมีคนพบโครงกระดูกมนุษย์ในถ้ำนี้หลายโครง จึงคาดว่าที่นี่เคยเป็นแหล่งอาศัยของคนโบราณ

วิถีชีวิตชาวประมง ออกไปทางปากแม่น้ำ เยื้องท่าเรือเจ้าฟ้า มีเกาะกลางแม่น้ำเป็นที่ตั้งของหมู่บ้านชาวประมง นักท่องเที่ยวสามารถแวะชมการเลี้ยงปลาในกระชังได้ หรือถ้าไปตอนที่ชาวบ้านกำลังขึ้นปลาก็สามารถซื้อปลาทะเลสดๆ ได้ในราคากันเอง

๒. สวนเจ้าฟ้าและสวนสาธารณะธารา เป็นสวนสาธารณะที่อยู่ใกล้กัน คนท้องถิ่นจะมาพักผ่อนและออกกำลังกายกัน ที่สำคัญในยามเย็นยังมีตลาดโต้รุ่งเป็นแหล่งอาหารมื้อค่ำราคาประหยัด

สิ่งที่น่าสนใจ

สวนเจ้าฟ้า ตั้งอยู่ริมแม่น้ำกระบี่ เป็นสถานที่ที่เหมาะสมแก่การพักผ่อนหย่อนใจ จากสวนแห่งนี้จะมองเห็นเขาชนาน้ำและป่าชายเลนหน้าเมืองได้ชัดเจน ยามค่ำบริเวณท่าเรือมีตลาดโต้รุ่งซึ่งมีร้านจำหน่ายอาหารหลายสิบบ้าน

สวนสาธารณะธารา ในสวนร่มครึ้มไปด้วยต้นไม้ใหญ่ มีร้านอาหารทะเลหลายร้าน โดยทางเทศบาลจัดสถานที่ให้ขายอย่างเป็นระเบียบ ตอนกลางวันชาวเมืองนิยมมานั่งกินอาหาร บ้างก็มาปูเสื่อนั่งเล่น ชมทิวทัศน์ของแม่น้ำกระบี่ นอกจากนี้ยังเป็นสถานที่ในการออกกำลังกายที่เหมาะสม มีทั้งสนามฟุตบอล สวนสุขภาพ โรงยิมเนเซียม ทำให้ในแต่ละวันมีประชาชนมาใช้บริการเป็นจำนวนมาก

สวน ก ไก่ ตั้งอยู่ในบริเวณสวนสาธารณะธารา เป็นสถานที่พักผ่อนหย่อนใจของครอบครัว และเป็นแหล่งเรียนรู้สำหรับเด็กเล็ก โดยการก่อสร้างตัวอักษรพร้อมรูปปั้นสัตว์ที่เป็นสัญลักษณ์ของตัวอักษรทั้งภาษาไทย ๔๔ ชุด ภาษาอังกฤษ ๒๖ ชุด พร้อมก่อสร้างทางเดินเท้าไปตามตัวอักษรต่างๆ ปัจจุบันมีประชาชนพาบุตรหลานมาใช้บริการจำนวนมาก นับเป็นแหล่งพักผ่อนหย่อนใจและให้ความรู้เกี่ยวกับพยัญชนะแก่เด็กๆ ได้เป็นอย่างดี รวมทั้งทำให้สภาพแวดล้อมทั่วไปในสวนสาธารณะธาราดีขึ้นอีกด้วย

๓. สวนพฤกษศาสตร์ มีลักษณะเป็นสวนพฤกษชาติ บริเวณป่าไผ่ป่าไผ่จำนวน ๖๒๕ ไร่ อยู่ทางด้านทิศเหนือของตัวเมืองกระบี่ สภาพเป็นภูเขาที่มีความสูงจากระดับน้ำทะเล ๖๐-๓๐๕ เมตร สามารถมองเห็นทัศนียภาพที่สวยงามของทะเลและเมืองกระบี่ บริเวณทั่วไปมีพันธุ์ไม้เจริญเติบโตขึ้นอยู่หนาแน่นมากมายนานาชนิด ซึ่งมีความร่มรื่นสดชื่น ยากที่จะพบเห็นป่าเช่นนี้ในเขตเมือง โดยเทศบาลพัฒนาขึ้นเป็นสถานที่ท่องเที่ยวเชิงอนุรักษ์ เป็นทั้งแหล่งท่องเที่ยวและศึกษา พันธุ์ไม้หายากต่างๆ

สิ่งที่น่าสนใจ

ด้วยความสูงในระดับดังกล่าว เมื่อขึ้นไปจุดสูงสุด สามารถมองเห็นทัศนียภาพที่สวยงามของทะเลและเมืองกระบี่ รวมทั้งต้นตาลต้นไทรกับต้นไม้ใหญ่ที่มีอายุยาวนาน ประกอบกับความ ร่มรื่นและสดชื่นที่จะได้รับจากสถานที่แห่งนี้ ทำให้สามารถพักผ่อนและผ่อนคลายความตึงเครียดได้เป็นอย่างดี

๔. วัดถ้ำเสือ เป็นสำนักสงฆ์ที่ก่อตั้งราวปี พ.ศ. ๒๕๑๘ ซึ่งปัจจุบันได้ ยกฐานะเป็นวัดแล้วล้อมรอบด้วยป่าเขา มีถ้ำและจุดชมวิวที่สวยงาม จึงมีนักท่องเที่ยวที่ไปชมธรรมชาติและผู้ศรัทธาไปกราบนมัสการอยู่มิได้ขาด

สิ่งที่น่าสนใจ

จุดชมวิวบนยอดเขาแก้ว ทางขึ้นเป็นบันไดปูนนับได้ถึง ๑,๒๗๗ ขั้น ระยะทางประมาณ ๖๐๐ ม. เมื่อขึ้นไปถึงจะเห็นทัศนียภาพของตัวเมืองกระบี่ ที่ตั้งอยู่ปากแม่น้ำ และทิวเขาหินปูนที่โอบล้อมยอดเขาพนมเบญจา บนยอดเขาแก้วยังเป็นที่ประดิษฐานรอยพระพุทธรูปทองคำจำลองด้วย

๕. ประติมากรรมปูดำ จากพระราชเสาวนีย์สมเด็จพระเจ้าสิริกิติ์ พระบรมราชินีนาถ เมื่อวันที่ ๑๑ สิงหาคม ๒๕๔๓ ณ ศาลาดุสิตดาลัย ความว่า “อย่างทีกระบี่ข้าพเจ้าไปขอกับชาวกระบี่ว่า ป่าไม้ชายเลนนี้ อย่าทำลายเลย ขอให้ข้าพเจ้าเถอะ ขอให้เป็นป่าไม้ชายเลนอย่างเดิมเพื่อความยั่งยืนของประเทศไทย” ป่าไม้ชายเลนหน้าเมืองกระบี่ จัดเป็นพื้นที่ชุ่มน้ำนานาชาติลำดับที่ ๔ ของประเทศไทย ลำดับที่ ๑,๑๐๐ ของโลก ที่ยังคงสภาพความอุดมสมบูรณ์ และเป็นแหล่งอนุบาลของสัตว์น้ำวัยอ่อน มีพื้นที่ ๑๓๓,๑๒๐ ไร่ เทศบาลเมืองกระบี่ ได้สร้างประติมากรรมปูดำทองเหลืองรมดำ ประกอบด้วยครอบครัวปู ๔ ตัว เพื่อบ่งบอกถึงความถึงความอุดมสมบูรณ์ของระบบนิเวศป่าชายเลนบริเวณเขาขนานน้ำ อีกทั้งยังสร้างจิตสำนึกให้ชาวกระบี่ ช่วยกันอนุรักษ์ทรัพยากรธรรมชาติที่มีอยู่ไว้ใช้อย่างพอเพียง เป็นประตูลู่แหล่งมหัสจรรย์เขาขนานน้ำ

สิ่งที่น่าสนใจ

“ประติมากรรมปูดำ” ตั้งอยู่ที่ถนนอุตรกิจ ริมน้ำเขื่อนท่าเทียบเรือขนานน้ำ เพื่อสื่อถึงความสำคัญของครอบครัว ในนิทานอีสป เรื่องแม่ปูกับลูกปู เพื่อให้สอดคล้องกับคำขวัญของจังหวัดกระบี่ “กระบี่เมืองน่าอยู่ ผู้คนน่ารัก” พ่อแม่ทุกคนจะต้องสอนลูกให้อยู่ในระเบียบวินัย เคารพผู้ใหญ่ ประพฤติตนเป็นคนดี

๖. ศูนย์การเรียนรู้วัฒนธรรมอันดามัน เป็นแหล่งท่องเที่ยวด้านศิลปวัฒนธรรม และประวัติศาสตร์ที่สำคัญของกลุ่มจังหวัดภาคใต้ฝั่งอันดามัน ประกอบด้วย

๑. อาคารแสดงนิทรรศการ แสดงเรื่องราวความน่าสนใจของลูกปัด จัดแบ่งเป็นโซนห้องต่างๆ จำนวน ๗ ห้อง

๒. อาคารศูนย์จำหน่ายผลิตภัณฑ์และให้ความรู้ เป็นอาคารที่แบ่งเป็น ๒ ห้องใหญ่ ได้แก่

๒.๑ ห้องจำหน่ายสินค้าที่ระลึก ประเภทลูกปัดโบราณจำลอง ย้อนยุค จากช่างลูกปัดซึ่งเป็นคนในท้องถิ่นที่ได้รับการฝึกฝนมาเป็นอย่างดี รวมทั้งสินค้าที่ระลึกต่างๆ อาทิ เสื้อแก้วน้ำ โปสการ์ด สินค้าโอท็อป เป็นต้น

๒.๒ ห้องบรรยาย เป็นห้องที่ใช้ในการนำเสนอข้อมูลในรูปแบบ วิดีทัศน์เกี่ยวกับประวัติศาสตร์เรื่องราวของลูกปัด ตลอดจนแหล่งท่องเที่ยวของจังหวัดกระบี่ และกลุ่มจังหวัด ภาคใต้ฝั่งอันดามัน รวมทั้งใช้ในการประชุม สัมมนา ในเรื่องต่างๆ ที่เกี่ยวข้อง

๓. อาคารแสดงภาพหรือที่ตั้งภาพหมุนเวียน สำหรับจัดแสดงผลงานของ ศิลปินที่ผลิตเปลี่ยนแปลงหมุนเวียนมาจัดแสดงที่ศูนย์การเรียนรู้วัฒนธรรมอันดามันแห่งนี้

๔. อาคารหอศิลป์อันดามัน เป็นอาคาร ๓ ชั้น โดยมีการจัดแสดงผลงาน ของศิลปินแห่งชาติ ศิลปินระดับนานาชาติ ศิลปินระดับเหรียญทอง รางวัลเกียรติคุณต่างๆ และศิลปิน รุ่นเยาว์

๕. อาคารศูนย์ฝึกศิลปวัฒนธรรมอันดามัน เป็นสถานที่ในการฝึกอบรม ด้านศิลปวัฒนธรรมอันดามัน แก่เด็ก เยาวชน และประชาชน

๖. อาคารเก็บภาพหอศิลป์ เป็นอาคาร ๒ ชั้น โดยชั้นที่ ๑ ใช้เป็น สถานที่ผลิตลูกปัดโบราณจำลอง และชั้นที่ ๒ ใช้เป็นสถานที่จัดเก็บรวบรวมผลงานศิลปะของศิลปินต่างๆ เช่น ศิลปินท้องถิ่น ศิลปินแห่งชาติ และศิลปินนานาชาติ เป็นต้น

สิ่งที่น่าสนใจ

ชมประวัติศาสตร์เกี่ยวกับความเป็นมาของลูกปัด ลูกปัดโบราณของจังหวัดภาคใต้ ฝั่งอันดามัน เช่น ลูกปัดของจังหวัดกระบี่ พังงา และระนอง เป็นต้น รวมทั้งภาพวาดซึ่งเป็นผลงานของ ศิลปินที่มีชื่อเสียง และยังสามารถเลือกซื้อลูกปัดโบราณย้อนยุคเป็นสินค้าที่ระลึกได้อีกด้วย

๗. กำแพงประวัติศาสตร์ ประกอบด้วย ประติมากรรมรูปร่างสามัคคี ซึ่งสะท้อนถึง การอยู่ร่วมกันในสังคมกระป๋องอย่างสามัคคีกลมเกลียวที่สื่อผ่านโซนภาพรูปปั้นเด็กๆ ทั้ง ชาวไทยพุทธ อิสลาม ชาวจีน และเด็กต่างชาติ ประสานมือแนบแน่นใบหน้าเปื้อนยิ้มเต็มเปี่ยมด้วยมิตรไมตรีจิต ถัดจากนั้น เป็นกำแพงที่บอกเล่าเรื่องราวทางประวัติศาสตร์ของจังหวัดกระบี่ตั้งแต่ยุคธรณีกาลจนมาถึงการเป็นจังหวัด กระบี่ในปัจจุบัน ผ่านประติมากรรมนูนต่ำ จำนวน ๒๘ ช่อง ที่มีตัวอักษรทั้งภาษาไทยและอังกฤษ นักท่องเที่ยวที่เข้าชม จะได้สัมผัสกับอุทยานการเรียนรู้ทางประวัติศาสตร์นอกห้องเรียนที่เรียงร้อยเรื่องราว ตั้งแต่ กระบี่ในยุคแรกจนถึงยุคที่มีความเจริญ ยุคราชกาลที่ ๕ สร้างบ้านสร้างเมือง รวมถึงช่วงเหตุการณ์ภัย พิบัติสึนามิ เมื่อปี พ.ศ.๒๕๔๗ จนไปถึงการกำหนดวิสัยทัศน์แห่งการพัฒนาเมืองกระบี่ และภาพสุดท้าย กระบี่กับประชาชนที่เปิดโอกาสรับฟังข้อคิดเห็น นำไปสู่การพัฒนาเมืองกระบี่ในอนาคต

สิ่งที่น่าสนใจ

นักท่องเที่ยว สามารถทราบถึงความเป็นมาทางประวัติศาสตร์ของจังหวัดกระบี่ ตั้งแต่ยุคธรณีกาลจนมาถึงการเป็นจังหวัดกระบี่ในปัจจุบัน ผ่านประติมากรรมนูนต่ำ จำนวน ๒๘ ช่อง

๘. องค์พ่อจตุคามรามเทพ เป็นกษัตริย์ในสมัยอาณาจักรศรีวิชัย-ศรีธรรมโศกราช เมื่อประมาณพันกว่าปีมาแล้ว มีพระนามว่า “พระเจ้าจันทรภาณุ” เป็นกษัตริย์องค์ที่ ๒ ของราชวงศ์ศรีธรรมโศกราช ปกครองเมืองตามพรลิงค์ หรือเมืองนครศรีธรรมราชในปัจจุบัน มีพระวรกายเป็นสีเข้ม เป็นกษัตริย์นักรบที่เก่งกล้า จนได้สมัญญานามว่า “ราชันดำแห่งทะเลใต้” หรือ “พญาพิงพกาฬ” ปกครองหัวเมืองต่างๆ ที่ขึ้นตรงต่อศรีธรรมโศกราช คือ หัวเมืองบริวาร ๑๒ เมือง ตามป็นกษัตริย์ หนึ่งในนั้น คือ “เมืองบันไทยสมอ” มีตราประจำเมือง คือ “ปิวอก” จากหลักฐานทางโบราณคดีที่ค้นพบ สันนิษฐานว่า คือ เมืองกระบี่ ในอดีตนั่นเอง

สิ่งที่น่าสนใจ

เทศบาลเมืองกระบี่ ได้สร้างประติมากรรมองค์พ่อจตุคามรามเทพ เมื่อ พ.ศ. ๒๕๕๐ เพื่อเป็นการแสดงถึงความเป็นมาของเมืองกระบี่ ที่เชื่อมโยงกับประวัติศาสตร์ยุคโบราณ และเพื่อสักการะบูชาเพื่อความเป็นสิริมงคล

๙. ประติมากรรมปลาเริงรำ ติดตั้ง ณ สวนเจ้าฟ้า เทศบาลเมืองกระบี่ เป็นผลงานของอาจารย์พีระพงษ์ ดวงแก้ว โดยได้แรงบันดาลใจมาจากหินที่มีรูปทรงคล้ายรูป “ปลากระริงหงส์” อันเป็นปลาตามจินตนาการในแง่ศิลปะ

สิ่งที่น่าสนใจ

“ปลาเริงรำ” เป็นปลาที่กระโดดขึ้นเหนือน้ำ แล้วสะบัดหางเริงรำ ร่องรอยที่เป็นเหมือนสายฝนต้องการสื่อถึงร่องรอยของหยดน้ำที่ติดอยู่ที่ตัวปลา ซึ่งร่องรอยทั้งหมดบนผิวของปลา เป็นร่องรอยที่บอกถึงอารมณ์ของศิลปินในขณะทำงาน

๑๐. ประติมากรรมเรือชีวิต เป็นประติมากรรมที่ออกแบบโดย ศาสตราจารย์ เดชา วราขุน ศิลปินแห่งชาติสาขาทัศนศิลป์ ปี พ.ศ.๒๕๕๐ เป็นเรือ ๓ ลำซ้อนกัน บอกเล่าเรื่องราวของเรือ ๓ ประเภท ที่เกี่ยวข้องกับประวัติศาสตร์และวิถีชีวิตชาวกระบี่ ได้แก่

เรือลำที่ ๑ (ลำใหญ่) หมายถึง เรือของพ่อค้าต่างชาติที่เดินทางข้ามมหาสมุทรอินเดียและมหาสมุทรแปซิฟิก บนเส้นทางสายไหมผ่านเมืองกระบี่ เพื่อเข้ามาค้าขายในยุคอดีตที่ผ่านมา

เรือลำที่ ๒ (ลำกลาง) หมายถึง เรือพระที่นั่งของรัชกาลที่ ๖ (สมัยที่ยังดำรงอิสริยยศเจ้าฟ้า) ที่ทรงเสด็จเทียบท่าที่ท่าเรือเจ้าฟ้า หน้าเมืองกระบี่ พ.ศ.๒๔๕๒

เรือลำที่ ๓ คือ เรือหัวโทง (เรือลำเล็ก) หมายถึง “เรือหัวโทง” ซึ่งเป็นเรือที่ใช้ในการประกอบอาชีพประมงพื้นบ้าน และเป็นพาหนะขนส่งทางน้ำ ปัจจุบันชาวกระบี่ได้ดัดแปลงติดตั้งเครื่องยนต์ เป็นเรือบริการ รับ - ส่ง นักท่องเที่ยวไปตามเกาะต่างๆ กันอย่างแพร่หลาย

๑๑. ประติมากรรมธารน้ำใจ ออกแบบโดย ดร.กมล ทักษานัญชลี ศิลปินแห่งชาติสาขาทัศนศิลป์ ปี พ.ศ.๒๕๔๐ ประติมากรรมน้ำใจ แสดงความหมายถึง การรวมน้ำใจของผู้ที่ให้ความช่วยเหลือผู้ประสบภัย จากเหตุการณ์ธรณีพิบัติภัย “สึนามิ” ที่จังหวัดกระบี่ เมื่อปี พ.ศ.๒๕๔๗ และเป็น การไว้อาลัยต่อผู้ที่ได้รับความสูญเสียจากเหตุการณ์ในครั้งนั้น ประติมากรรมน้ำใจตั้งอยู่บริเวณสวนสาธารณะธารา ริมน้ำกระบี่

๑๒. ประติมากรรมเสียงเพลงแห่งอันดามัน โดย ดร.กมล ทัศนัญชลี ศิลปินแห่งชาตินั้น ร่วมกับ มร.มูโก ศิลปินชาวญี่ปุ่น ได้แรงบันดาลใจจากธรรมชาติที่สวยงามของจังหวัดกระบี่ ที่นอกจากจะมีธรรมชาติที่สวยงามแล้ว ยังมีความงดงามทางด้านศิลปวัฒนธรรมอีกด้วย โดยเฉพาะเสียงจากบทเพลง “รองเง็ง” ของชาวเลดั้งเดิมของจังหวัดกระบี่ ที่อาศัยอยู่ตามเกาะต่างๆ เช่น เกาะลันตา เกาะพีพี เกาะศรีบอญา เกาะจำ เป็นต้น ซึ่งชาวเลเหล่านี้มีดนตรีที่เป็นเอกลักษณ์โดดเด่นมาอย่างยาวนาน คือเพลงรองเง็งนั่นเอง ศิลปินจึงได้นำมาสร้างเป็นงานศิลปะกลายเป็นรูปคนตรีรองเง็ง ลงบนสแตนเลสทรงกลม เมื่อมองลอยตาไปก็จะพบกับศิลปะปูนต่ำเป็นประวัติศาสตร์ที่ยาวนานของจังหวัดกระบี่ นอกจากนี้ด้านบนก็จะมีเส้นของสแตนเลสตัดเป็นรูปหัวนกอินทรีทะเลทอดเส้นพริ้วไหวประสานกันอย่างสวยงามอ่อนช้อยลงสู่เบื้องล่าง อันเป็นการสะท้อนถึงความงดงามของสิ่งมีชีวิตที่หลากหลายที่อาศัยอยู่ร่วมกันอย่างลงตัว และให้ชาวกระบี่ได้ร่วมกันอนุรักษ์ทรัพยากรเหล่านั้นให้อยู่คู่กระบี่นั้นเอง นอกจากนี้ลักษณะของประติมากรรมดังกล่าวยังสะท้อนในเรื่องดังต่อไปนี้

๑. ต้นไม้ใหญ่ที่หาชมได้ยาก คนทั่วไปไม่ค่อยได้พบเห็นมากนัก โดยเฉพาะเด็กและเยาวชน

๒. เปรียบเสมือนโพรงถ้ำของภูเขาหินปูนที่มีอยู่ทั่วไปของจังหวัดกระบี่

๓. ลักษณะเหมือนรูปทรงของลูกปัดโบราณที่คลองท่อมที่มีอายุมากกว่า

๒,๐๐๐ ปี

๔. การเจาะทะลุเปรียบเสมือนการแก้ปัญหา ปัญหาทุกอย่างย่อมแก้ไขได้

๕. การมองทะลุเปรียบเสมือนการมีวิสัยทัศน์ที่สามารถมองได้กว้างไกล

๖. เมื่อมองผ่านช่องต่างๆ ของไม้มะหาด จะเห็นธรรมชาติและสิ่งแวดล้อม เช่น เขาขนานน้ำ เทือกเขาพนมเบญจา ป่าชายเลน แม่น้ำกระบี่ ท้องฟ้า มนุษย์ สัตว์ต่างๆ เป็นการส่งเสริมให้ทุกคนช่วยกันอนุรักษ์ทรัพยากรธรรมชาติและสิ่งแวดล้อม

๗. นกอินทรีหรือนกออก อาศัยอยู่ที่ถ้ำเขาขนานน้ำ เป็นนกที่ฉลาด สันโดษ อาศัยแต่ละที่เพียง ๑ คู่เท่านั้น การนำลักษณะของนกอินทรีมาส่งเสริมให้เกิดการเอาเยี่ยงอย่าง คือ บินให้สูง มองให้ไกล ไปให้ถึง คือการมีวิสัยทัศน์

๘. ภายในนกอินทรีจะสื่อถึงลูกปัดโบราณที่คลองท่อม ส่วนลูกนิมิตนั้น นอกจากจะแทนลูกปัดแล้ว ยังเปรียบเสมือนนิมิตหมายที่ดี คือ การคิดดี พูดดี ทำดี

เมื่อประติมากรรมทั้งไม้มะหาดและนกอินทรีมารวมกัน ความหมายคือ มีไม้ มีนก ปราศจากไม้ก็ไร้นก ไม้หมายถึง ธรรมชาติและสิ่งแวดล้อม นกอินทรี หมายถึง สิ่งมีชีวิตทั้งหลายรวมถึงมนุษย์ ถ้าขาดซึ่งธรรมชาติและสิ่งแวดล้อมแล้ว สิ่งมีชีวิตรวมถึงมนุษย์ก็อยู่ไม่ได้ สื่อถึงการอนุรักษ์ทรัพยากรธรรมชาติและสิ่งแวดล้อมนั่นเอง

๒) สถิติการท่องเที่ยว

- จำนวนนักท่องเที่ยวจังหวัดกระบี่ ประจำปี ๒๕๕๗ จำนวน ๔,๗๓๕,๒๑๗ คน ก่อให้เกิดรายได้จากการท่องเที่ยว จำนวน ๗๓,๒๓๘.๕๒ ล้านบาท

๒.๓.๖ ข้อมูลด้านปศุสัตว์

๑) การปศุสัตว์ (ปศุสัตว์ที่ทำการเลี้ยงอยู่ในพื้นที่)

จำนวนเกษตรกรที่เลี้ยง	โค	กระบือ	เปิด	ไก่	หมู	แพะ
แห่ง	๙	๐	๐	๕	๐	๐
ตัว (โดยประมาณ)	๕๕	๐	๐	๘๗๘	๐	๐

๒) จำนวนโรงฆ่าสัตว์

- โรงฆ่าสัตว์ของรัฐ ๑ แห่ง (โรงฆ่าสัตว์เทศบาลเมืองกระบี่)

๓) มูลค่าผลผลิตทางการปศุสัตว์ ๒,๐๓๒,๖๘๐ บาท

๔) จำนวนร้านขายอาหารสัตว์ในเขตเทศบาล ๒๐ ร้าน

(ที่มา : สำนักงานปศุสัตว์จังหวัดกระบี่)

ภาพรวมในด้านเศรษฐกิจ เทศบาลเมืองกระบี่ มีแหล่งที่ตั้งในตัวเมืองกระบี่ เป็นศูนย์กลางของจังหวัด และเปรียบเสมือนห้องรับแขกในเขตเมือง เป็นสถานที่ตั้งของศาลากลางจังหวัดกระบี่ หน่วยงานราชการต่างๆ รวมทั้งธนาคารพาณิชย์ต่างๆ อีกทั้งมีทรัพยากรธรรมชาติและสิ่งแวดล้อมที่สวยงาม เพราะมีแม่น้ำกระบืออยู่หน้าเมือง พร้อมป่าชายเลนที่สวยงาม จึงเป็นที่สนใจของนักท่องเที่ยว ซึ่งสอดคล้องกับนโยบายของผู้บริหารที่มีการสร้างแหล่งท่องเที่ยวภายในเขตเมือง เพื่อดึงดูดนักท่องเที่ยว และเกิดการสร้างงาน สร้างอาชีพและรายได้ให้กับประชาชนในเขตเทศบาลเมืองกระบี่ และท้องถิ่นใกล้เคียง

๒.๔ ด้านสังคม

๒.๔.๑ ข้อมูลด้านศาสนา และศาสนสถาน

ในเขตเทศบาลเมืองกระบี่ มีวัด จำนวน ๔ แห่ง ได้แก่ วัดแก้วโกรวาราม พระอารามหลวง, วัดปานุราชประชาสรรค์, วัดโศกจันทามาศย์ และวัดควนสบาย มัสยิด จำนวน ๒ แห่ง ได้แก่ มัสยิดอิกวาตุลมุสลิมิน, มัสยิดมะดินะฮ์ โบสถ์จำนวน ๑ แห่ง ได้แก่ โบสถ์คริสตจักรแบ็บติสต์ โดยประชากรในเขตเทศบาลส่วนใหญ่ นับถือศาสนาพุทธ ศาสนาอิสลาม และศาสนาคริสต์ ตามลำดับ

เทศกาลและประเพณีสำคัญของท้องถิ่น

๑) ประเพณีวันเกิดปูนเถ้าก้ง ปูนเถ้าก้ง เป็นชื่อเทพเจ้าจีนประจำศาลในตัวเมืองกระบี่ เป็นเทพที่ช่วยดูแลรักษาที่ดินและทรัพย์สินสมบัติในผืนดินคล้ายกับพระภูมิเจ้าที่ ชาวเมืองกระบี่เชื้อสายจีนที่เคารพศรัทธาท่าน จะร่วมกันจัดงานฉลองวันเกิดให้ท่านเป็นประจำทุกปี วันที่จัดงานจะอยู่ในช่วงเดือนมกราคม บริเวณท่าเรือเจ้าฟ้า

ในพิธีจะมีการลงทรงเทพเจ้าน้องค์ต่างๆ ที่สำคัญ ได้แก่ ปูนเถ้าก้ง จอซือก้ง เทียนซือ และกวนอิม นอกจากนี้ยังมีเทพองค์อื่นๆ อีกมาก เมื่อเทพเจ้าลงทรงแล้วก็จะแสดงอภินิหาร เช่น อาบน้ำมันเดือดจากกระทะ ปีนบันไดมิด นั่งบนเก้าอี้เหล็กแหลม ใช้ของมีคมทิ่มแทงตามร่างกาย เป็นต้น สร้างความตื่นตาตื่นใจแก่ชาวบ้านและนักท่องเที่ยวที่ชม นอกจากนี้ยังมีขบวนแห่เทพไปตามถนนในตัวตลาดเทศบาลและตลาดเก่า ชาวบ้านที่ศรัทธาจะกราบไหว้ขอพรจากเทพองค์ที่ตนนับถือ และถือศีลกินเจตลอดช่วงเวลางาน

๒) เทศกาลกระบี่เบิกฟ้าอันดามัน เป็นงานที่จัดขึ้นโดยหน่วยงานราชการของจังหวัดกระบี่ องค์กรปกครองส่วนท้องถิ่น ร่วมกับหอการค้าจังหวัดกระบี่ เพื่อส่งเสริมการท่องเที่ยวและประชาสัมพันธ์จังหวัด งานครั้งแรกจัดขึ้นเมื่อปี พ.ศ.๒๕๓๙ จากนั้นก็จัดต่อเนื่องเป็นประจำทุกปี ถือเป็นงานเปิดฤดูกาลท่องเที่ยวกระบี่ด้วย

๓) เทศกาลกินเจ กำหนดเอาวันตามจันทรคติ เริ่มต้นตั้งแต่วันขึ้น ๑ ค่ำถึง ๙ ค่ำ เดือน ๙ ตามปฏิทินจีนทุกๆ ปี ซึ่งอยู่ในช่วงเดือนตุลาคมของไทยเรา

๒.๔.๒ ข้อมูลชุมชน ในเขตเทศบาลเมืองกระบี่ประกอบด้วยชุมชนทั้งหมด ๑๔ ชุมชน ดังนี้

ชื่อชุมชน	จำนวนบ้าน (ครัวเรือน)	จำนวนสมาชิกชุมชน (คน)
๑. ชุมชนร่วมจิตร่วมใจ	๑,๑๐๘	๒,๖๒๒
๒. ชุมชนปากน้ำ	๒,๐๑๘	๓,๖๗๓
๓. ชุมชนกระบี่ท่าเรือ	๑,๓๔๗	๒,๙๘๐
๔. ชุมชนบ้านทุ่งไหลง	๑,๓๗๘	๒,๔๑๓
๕. ชุมชนป่านุราช	๑,๔๖๔	๒,๙๕๗
๖. ชุมชนบ้านท่าแดง	๑,๕๑๒	๒,๕๐๕
๗. ชุมชนศฤงคารพัฒนา	๒,๓๕๕	๓,๙๖๗
๘. ชุมชนเมืองเก่าพัฒนา	๑,๙๖๔	๓,๑๒๒
๙. ชุมชนบ้านท่าคลอง	๘๙๓	๑,๔๔๔
๑๐. ชุมชนรวมใจชน	๗๘๓	๑,๒๐๔
๑๑. ชุมชนรักษ์ห้วยน้ำแดง	๔๕๐	๑,๒๗๐
๑๒. ชุมชนมิตรภาพไทยจีน	๙๙	๒๖๑
๑๓. ชุมชนคู่มือเมือง	๑๘๒	๒๗๘
๑๔. ชุมชนโศกาสამัคคี	๔๒๔	๙๓๗

๒.๔.๓ ข้อมูลชมรม ในเขตเทศบาลเมืองกระบี่ประกอบด้วยชมรมทั้งหมด ๘ ชมรม ดังนี้

ชมรม	จำนวนสมาชิกชมรม (คน)
๑. ชมรมแอโรบิกเทศบาลเมืองกระบี่	๒๕๐
๒. ชมรมแอโรบิกโรงเรียนเมืองกระบี่	๑๒๐
๓. ชมรมแอโรบิกสำนักงานเทศบาลเมืองกระบี่	๑๕๐
๔. ชมรมแอโรบิกริมเขื่อน	๗๐
๕. ชมรมไทเก๊กจังหวัดกระบี่	๑๕๐
๖. ชมรมช่างแต่งผมเสริมสวยเทศบาลเมืองกระบี่	๑๗๐
๗. ชมรมผู้สูงอายุเทศบาลเมืองกระบี่	๒๐๐
๘. ชมรมร้านอาหารจังหวัดกระบี่	๒๕๐ ร้าน
๑๐. ชมรมคนรักเพลงเก่าชาวกระบี่	๑๕๐
๑๑. ชมรมกระบี่การกุศล	๑๕๐
๑๒. ชมรมลูกเสือชาวบ้านเทศบาลเมืองกระบี่	๑๕๐
๑๓. ชมรม AR รักกระบี่	๑๕๐
๑๔. สภาวัฒนธรรมเทศบาลเมืองกระบี่	๓๐๐

๒.๔.๔ ข้อมูลกลุ่มอาชีพ และภูมิปัญญาท้องถิ่น เทศบาลเมืองกระบี่

ชื่อชุมชน	ชื่อกลุ่ม
๑. ชุมชนปากน้ำ	๑) กลุ่มผลิตเหรียญกำพฤษ
๒. ชุมชนร่วมจิตร์ร่วมใจ	๑) กลุ่มผลิตดอกไม้จากผ้าใยบัว ๒) กลุ่มจัดขันหมากงานพิธี
๓. ชุมชนกระบี่ท่าเรือ	๑) กลุ่มผลิตร้านดอกไม้เปลือกหอย ๒) กลุ่มผลิตยาหม่องพิมเสนน้ำ ๓) กลุ่มผลิตเกลือสปา เกลือดับกลิ่น ๔) กลุ่มขันหมากชุมชน
๔. ชุมชนบ้านทุ่งไหลง	๑) กลุ่มอาชีพสตรีชุมชนบ้านทุ่งไหลง ผลิตสบู่ ยาสระผมสมุนไพร
๕. ชุมชนเมืองเก่าพัฒนา	๑) กลุ่มอาชีพการทำใบจาก
๖. ชุมชนบ้านท่าคลอง	๑) กลุ่มอาชีพการทำยาหม่องพิมเสนน้ำ
๗. ชุมชนป่านุราช	๑) กลุ่มผลิตน้ำยาล้างจาน
๘. ชุมชนมิตรภาพไทยจีน	๑) กลุ่มอาชีพเลี้ยงไก่

๒.๔.๕ ข้อมูลประชาคม และการจัดเก็บข้อมูลพื้นฐาน ปี ๒๕๕๘

เทศบาลเมืองกระบี่ ได้มีการจัดประชุมประชาคมเมือง เพื่อรับฟังปัญหาและความต้องการของประชาชนในเขตเทศบาลเมืองกระบี่ เมื่อวันที่พฤหัสบดีที่ ๓๐ เมษายน พ.ศ.๒๕๕๘ เวลา ๑๓.๐๐ น. ณ ห้องสุตมงคล ชั้น ๒ สำนักงานเทศบาลเมืองกระบี่ โดยผู้เข้าร่วมประชุมประชาคมได้นำเสนอปัญหาและความต้องการในยุทธศาสตร์การพัฒนาทั้ง ๖ ยุทธศาสตร์ ซึ่งงานวิเคราะห์นโยบายและแผน กองวิชาการและแผนงาน ได้นำเสนอประเด็นปัญหาและความต้องการของประชาชนที่ได้จากการประชุมประชาคมเมือง ในการประชุมคณะกรรมการพัฒนาเทศบาลเมืองกระบี่ ครั้งที่ ๑/๒๕๕๘ เมื่อวันที่ ๖ พฤษภาคม ๒๕๕๘ เพื่อให้กอง/ฝ่าย นำข้อเสนอจากที่ประชุมประชาคมเมืองใช้ประกอบการพิจารณาในการจัดทำแผนพัฒนาต่อไป

ส่วนการจัดเก็บข้อมูลพื้นฐาน ปี ๒๕๕๘ มีการส่งข้อมูลพื้นฐานของเทศบาลเมืองกระบี่ จำนวน ๓,๔๑๒ ครั้วเรือน จาก ๑๔ ชุมชน ซึ่งพบว่ามิตัวชีวิตที่ร้อยละ ตกเกณฑ์มากที่สุด ๓ ลำดับแรก คือ

๑) เด็กจบการศึกษาบังคับ ๙ ปี ที่ไม่ได้เรียนต่อและยังไม่ม้งานทำ ได้รับการฝึกอบรมอาชีพ จำนวนที่สำรวจทั้งหมด ๕ คน ตกเกณฑ์จำนวน ๓ คน คิดเป็นร้อยละ ๖๐

๒) ครั้วเรือนมีการเก็บออมเงิน จำนวนที่สำรวจทั้งหมด ๓,๔๑๒ ครั้วเรือน ตกเกณฑ์จำนวน ๕๖๐ ครั้วเรือน คิดเป็นร้อยละ ๑๖.๔๑

๓) คนอายุมากกว่า ๖๐ ปีเต็มขึ้นไป มีอาชีพและมีรายได้ จำนวนที่สำรวจทั้งหมด ๘๐๖ คน ตกเกณฑ์จำนวน ๑๐๐ คน คิดเป็นร้อยละ ๑๒.๔๑

ดังนั้น ควรนำข้อมูลจากการเก็บข้อมูลพื้นฐาน ปี ๒๕๕๘ ที่ตกเกณฑ์ไปปรับปรุงและแก้ไข และใช้ประกอบในการจัดทำแผนพัฒนาสามปี เทศบาลเมืองกระบี่ (พ.ศ.๒๕๕๙-๒๕๖๑)

๒.๔.๖ ข้อมูลด้านการศึกษา

ข้อมูล ณ วันที่ ๑๐ มิถุนายน ๒๕๕๘																
ปีการศึกษา ๒๕๕๘																
โรงเรียน	จำนวนครูทั้งหมด			จำนวนครูในแต่ละระดับชั้น				จำนวนนักเรียน				หมายเหตุ				
	ข้าราชการ	พนักงานจ้าง		เตรียม อนุบาล	อนุบาล	ประถมศึกษา	มัธยมศึกษา	เตรียม อนุบาล	อนุบาล	ประถมศึกษา	มัธยมศึกษา					
		ผู้บริหาร	พนักงานครู										ผู้ช่วยครู	ธุรการ	ภารโรง	ภารโรง
โรงเรียนเทศบาล ๑ ตลาดเก่า	๓	๓๖	๘	๑	๑	๑	๑	-	๙	๓๓	-	๒๔๕	-	-	-	
โรงเรียนเทศบาล ๒ คลองจืดลาด	๓	๓๒	๑๓	๑	๒	๑	๑	-	-	-	๔๕	-	-	๗๒๒	-	
โรงเรียนเทศบาล ๓ ท่าแดง	๒	๒๑	๘	๒	๑	๑	๑	-	๘	๒๑	-	-	-	๕๐๕	-	
โรงเรียนเทศบาล ๔ มหาราช	๒	๑๗	๑๙	๑	๑	-	-	-	๑๖	๒๐	-	-	-	๕๓๒	๓๑๑	
ศูนย์พัฒนาเด็กเล็กบ้านราช	-	-	๙	๑	๑	-	-	๙	-	-	-	-	๒๑๓	-	-	
รวม	๑๐	๑๑๖	๕๗	๖	๖	๓	๓	๙	๓๓	๗๔	๔๕	๒๑๓	๑,๐๐๐	๑,๔๐๑	๗๒๒	๓,๗๕๕

ภาพรวมในด้านสังคม เทศบาลเมืองกระบี่ ประกอบด้วยชุมชน ๑๔ ชุมชน และ ๑๔ ชมรม รวมทั้งมีโรงเรียนในสังกัดเทศบาลเมืองกระบี่ จำนวน ๔ โรงเรียน และ ๑ ศูนย์พัฒนาเด็กเล็ก จึงทำให้มีศักยภาพในการดูแลเด็กและเยาวชนได้อย่างดี ซึ่งสอดคล้องกับนโยบายผู้บริหารที่ให้ความสำคัญด้านการศึกษา อีกทั้งมีชุมชนที่เข้มแข็งให้ความร่วมมือกับเทศบาลเมืองกระบี่ด้วยดีเสมอมา

๒.๕ ข้อมูลด้านการสาธารณสุข

๒.๕.๑ โรงพยาบาลของรัฐในเขตเทศบาล จำนวน ๑ แห่ง ได้แก่ โรงพยาบาลกระบี่ สังกัดกระทรวงสาธารณสุข

๑) จำนวนเตียงคนไข้ ๓๔๑ เตียง

๒) บุคลากรทางการแพทย์ที่ปฏิบัติหน้าที่ในโรงพยาบาล

๒.๑) แพทย์	จำนวน	๕๐	คน
๒.๒) ทันตแพทย์	จำนวน	๑๓	คน
๒.๓) พยาบาล	จำนวน	๒๖๙	คน
๒.๔) เภสัชกร	จำนวน	๒๒	คน
๒.๕) อสม. เขตเทศบาล	จำนวน	๓๐๒	คน

๓) ผู้เข้ารับการรักษาในโรงพยาบาลในปี ๒๕๕๗

๓.๑) ผู้ป่วยใน	๒๘,๕๔๗	คน	๑๑๕,๑๐๐	วัน
๓.๒) ผู้ป่วยนอก	๑๐๑,๐๗๐	คน	๒๖๑,๗๑๓	ครั้ง

๔) จำนวนผู้ป่วยนอก ตามกลุ่มสาเหตุการป่วย ๕ อันดับแรก ของโรงพยาบาลกระบี่

ปี ๒๕๕๗

๔.๑) โรคเกี่ยวกับต่อมไทรอยด์ โภชนาการ และเมตาบอลิซึม	๘,๒๒๗	ราย
๔.๒) โรคระบบไหลเวียนเลือด	๗,๒๘๕	ราย
๔.๓) โรคระบบย่อยอาหาร รวมโรคในช่องปาก	๖,๒๑๔	ราย
๔.๔) โรคระบบสืบพันธุ์ รวมปัสสาวะ	๕,๙๘๔	ราย
๔.๕) โรคระบบหายใจ	๕,๑๓๗	ราย

๕) จำนวนผู้ป่วยใน ตามกลุ่มสาเหตุการป่วย ๕ อันดับแรก ของโรงพยาบาลกระบี่

ปี ๒๕๕๗

๕.๑) โรคแทรกซ้อนในการตั้งครรภ์ การเจ็บครรภ์ การคลอด ระยะหลังคลอด และภาวะอื่นๆ ทางสูติกรรม	๒,๐๕๙	ราย
๕.๒) ความผิดปกติเกี่ยวกับต่อมไทรอยด์ โภชนาการ และเมตาบอลิซึมอื่นๆ	๑,๓๕๗	ราย
๕.๓) โรคเลือด และอวัยวะสร้างเลือด และความผิดปกติบางชนิดที่เกี่ยวข้อง ระบบภูมิคุ้มกัน	๗๘๗	ราย
๕.๔) ความผิดปกติอื่นๆ ที่เกิดขึ้นในระยะปริกำเนิด	๗๑๑	ราย
๕.๕) โรคความดันโลหิตสูง	๕๘๓	ราย

๖) สถานบริการเอกชนในเขตเทศบาลเมืองกระบี่

๖.๑) คลินิกแพทย์	๓๔	แห่ง
- คลินิกแพทย์ทั่วไป	๑๔	แห่ง
- คลินิกแพทย์เฉพาะทาง	๒๐	แห่ง
- จักษุวิทยา	๒	แห่ง
- ผิวหนัง	๑	แห่ง
- หู คอ จมูก	๒	แห่ง
- อายุรกรรม	๔	แห่ง
- ออร์โธปิดิกส์	๓	แห่ง
- สหคลินิก	๑	แห่ง
- กุมารเวชศาสตร์	๒	แห่ง
- สูติศาสตร์-นรีเวชวิทยา	๒	แห่ง

๖.๒) คลินิกทันตกรรม ๑๔ แห่ง

๖.๓) สถานพยาบาลชนิดรับผู้ป่วยค้างคืน ๑ แห่ง (สถานพยาบาลรวมแพทย์)

๖.๔) โรงพยาบาลเอกชน ๑ แห่ง (โรงพยาบาลนครินทร์อินเตอร์เนชั่นแนล)

๒.๕.๒ ศูนย์บริการสาธารณสุขเทศบาลเมืองกระบี่ จำนวน ๒ แห่ง

๑) บุคลากรประจำศูนย์บริการสาธารณสุข

(๑) พยาบาลวิชาชีพ	๔	คน
(๒) พยาบาลเทคนิค	-	คน
(๓) พยาบาลช่วยงานเทศบาล	-	คน
(๔) พนักงานจ้างตามภารกิจ	-	คน

๒) ผู้เข้ารับบริการในปี ๒๕๕๗ ทั้งหมด ๒,๔๓๕ ราย

๓) สาเหตุการเจ็บป่วยของผู้มารับบริการ ๕ อันดับแรก

- (๑) โรคระบบทางเดินหายใจ
- (๒) โรคกล้ามเนื้อ กระดูกและข้อ
- (๓) โรคผิวหนัง
- (๔) โรคระบบหัวใจและหลอดเลือด
- (๕) โรคระบบทางเดินอาหาร

๒.๖ ด้านการป้องกันและบรรเทาสาธารณภัย

๑. สถิติเพลิงไหม้ในรอบปี (๑ ม.ค. ๕๗ - ๓๑ ธ.ค. ๕๗) จำนวน ๕ ครั้ง จำแนกเป็น

๑.๑ เพลิงไหม้บ้าน	-	ครั้ง
๑.๒ เพลิงไหม้ป่า	๕	ครั้ง
๑.๓ เพลิงไหม้อื่นๆ	-	ครั้ง

๒. ความสูญเสียชีวิตและทรัพย์สินจากเหตุเพลิงไหม้ในรอบปีที่ผ่านมา

๒.๑ คิดเป็นผู้เสียชีวิต	-	คน
๒.๒ บาดเจ็บ	-	คน
๒.๓ ทรัพย์สินเสียหายมูลค่า	ประมาณ	- บาท

๓. อัตรากำลัง รวม ๒๗๐ คน แยกเป็น

- เจ้าหน้าที่สามัญงานป้องกันและบรรเทาสาธารณภัย	จำนวน ๗ คน	แยกเป็น
- เจ้าพนักงานป้องกันและบรรเทาสาธารณภัย ระดับ ๖	จำนวน ๓ คน	
- เจ้าพนักงานป้องกันและบรรเทาสาธารณภัย ระดับ ๕	จำนวน - คน	
- เจ้าพนักงานป้องกันและบรรเทาสาธารณภัย ระดับ ๔	จำนวน - คน	
- เจ้าพนักงานป้องกันและบรรเทาสาธารณภัย ระดับ ๓	จำนวน - คน	
- เจ้าหน้าที่ป้องกันและบรรเทาสาธารณภัย ระดับ ๕	จำนวน ๔ คน	
- เจ้าหน้าที่ป้องกันและบรรเทาสาธารณภัย ระดับ ๔	จำนวน - คน	
- เจ้าหน้าที่ป้องกันและบรรเทาสาธารณภัย ระดับ ๑	จำนวน - คน	
- ลูกจ้างประจำ	จำนวน ๒ คน	
- พนักงานจ้าง	จำนวน ๑๖ คน	
- อาสาสมัครป้องกันและบรรเทาสาธารณภัย	จำนวน ๒๔๕ คน	

๔. เครื่องมือเครื่องใช้ของงานป้องกันและบรรเทาสาธารณภัย

- รถยนต์ดับเพลิง	จำนวน ๓ คัน
- รถยนต์บรรทุกน้ำ	จำนวน ๒ คัน
- รถยนต์ตรวจการณ์	จำนวน ๓ คัน
- เครื่องสูบน้ำ (ไดโว้)	จำนวน ๖ เครื่อง
- เครื่องทาบหาม	จำนวน ๑ เครื่อง
- เครื่องเคมีดับเพลิง (ขนาด ๑๕ ปอนด์)	จำนวน ๒๐ เครื่อง
- วิทยุสื่อสารแบบเคลื่อนที่ ระบบส่งเคราะห์ความถี่	จำนวน ๕๒ เครื่อง
- วิทยุสื่อสารแบบประจำที่	จำนวน ๑ เครื่อง
- วิทยุสื่อสารแบบติดขดขาน	จำนวน ๕ เครื่อง
- เครื่องช่วยหายใจ (SCBA)	จำนวน ๔ ชุด
- เครื่องอัดอากาศ	จำนวน ๑ เครื่อง
- ชุดผจญเพลิงในอาคาร	จำนวน ๔ ชุด
- ชุดปฏิบัติการสวมเร็ว	จำนวน ๒๕ ชุด
- ท่อธารประปาดับเพลิง	จำนวน ๒๑๐ ชุด
- แหล่งน้ำดับเพลิงขนาดใหญ่	จำนวน ๕ แห่ง

๕. ข้อมูลด้านคดีในเขตเทศบาล

ประเภทคดี	พ.ศ. ๒๕๕๗		
	จำนวนคดีที่เกิด (คดี)	จำนวนคดีที่จับกุมได้ (ราย)	จำนวนผู้ต้องหา (คน)
๑. คดีอุกฉกรรจ์และสะเทือนขวัญ	๖	๔	๖
๒. คดีประทุษร้ายต่อชีวิต ร่างกาย และเพศ	๑๙	๑๔	๑๔
๓. คดีประทุษร้ายต่อทรัพย์สิน	๔๙	๓๕	๔๗
๔. คดีที่นำสนใจ	๒๙	๑๒	๑๖
๕. คดีที่รัฐเป็นผู้เสียหาย	๓๑๑	๓๑๑	๔๐๓

ที่มา : สถานีตำรวจภูธรเมืองกระบี่

๒.๗ ด้านสิ่งแวดล้อมและทรัพยากรธรรมชาติ

๒.๗.๑ สภาพภูมิอากาศ

จังหวัดกระบี่ มีภูมิอากาศแบบมรสุมในเขตร้อน และได้รับอิทธิพลจากลมมรสุมตะวันตกเฉียงใต้ และลมมรสุมตะวันออกเฉียงเหนือ ทำให้มีฝนตกชุกตลอดปี และมีเพียง ๒ ฤดู คือ

๑) ฤดูร้อน เริ่มตั้งแต่เดือนมกราคมจนถึงเดือนเมษายน

๒) ฤดูฝน เริ่มตั้งแต่เดือนพฤษภาคมไปจนถึงเดือนธันวาคม

จากการที่มีลักษณะภูมิอากาศแบบมรสุมในเขตร้อน อุณหภูมิในแต่ละฤดูกาลจึงไม่แตกต่างกันมากนัก คือ อยู่ระหว่าง ๑๗.๙ - ๓๙.๑ องศาเซลเซียส โดยมีปริมาณน้ำฝนเฉลี่ยอยู่ในช่วงประมาณ ๒,๐๖๙.๘ - ๒,๒๖๓.๑ มิลลิเมตรต่อปี

๒.๗.๒ การระบายน้ำ

- พื้นที่น้ำท่วมขัง คิดเป็นร้อยละ ๑๕ ของพื้นที่ทั้งหมด

- ระยะเวลาเฉลี่ยที่น้ำท่วมขังนานที่สุด ๑ ชั่วโมง

๒.๗.๓ น้ำเสีย

เทศบาลเมืองกระบี่ มีโรงปรับปรุงคุณภาพน้ำ จำนวน ๑ แห่ง ซึ่งใช้บำบัดน้ำเสีย โดยระบบเติมอากาศ สามารถบำบัดน้ำได้ จำนวน ๑๒,๐๐๐ ลบ.ม./วัน แต่มีปริมาณน้ำเสียจากครัวเรือนในพื้นที่ตำบลปากน้ำเข้าสู่ระบบ จำนวน ๗,๕๐๐ ลบ.ม./วัน ดังนั้น โรงปรับปรุงคุณภาพน้ำเทศบาลเมืองกระบี่ จึงสามารถบำบัดน้ำเสียที่เข้าสู่ระบบได้ ร้อยละ ๑๐๐

๒.๗.๔ ขยะ

เทศบาลเมืองกระบี่ ได้เริ่มก่อตั้งศูนย์กำจัดขยะมูลฝอยเทศบาลเมืองกระบี่ ตั้งแต่ปี พ.ศ. ๒๕๓๖ ปัจจุบันนี้มีบ่อขยะไว้ให้บริการ จำนวน ๒ บ่อ โดยบ่อที่ ๑ เปิดให้บริการตั้งแต่ปี พ.ศ.๒๕๓๖ และได้ปิดบ่อเมื่อปี พ.ศ.๒๕๕๐ ส่วนบ่อที่ ๒ เปิดให้บริการในปี พ.ศ.๒๕๕๑ โดยให้บริการกำจัดขยะมูลฝอยแก่องค์กรปกครองส่วนท้องถิ่นในเขตอำเภอเมืองกระบี่ อำเภอเหนือคลอง และอำเภอใกล้เคียงตลอดจนภาคเอกชน รวมไม่น้อยกว่า ๗๐ แห่ง มีปริมาณขยะเข้าสู่ศูนย์กำจัดขยะมูลฝอยเทศบาลเมืองกระบี่ ประมาณ ๑๔๐ ตันต่อวัน

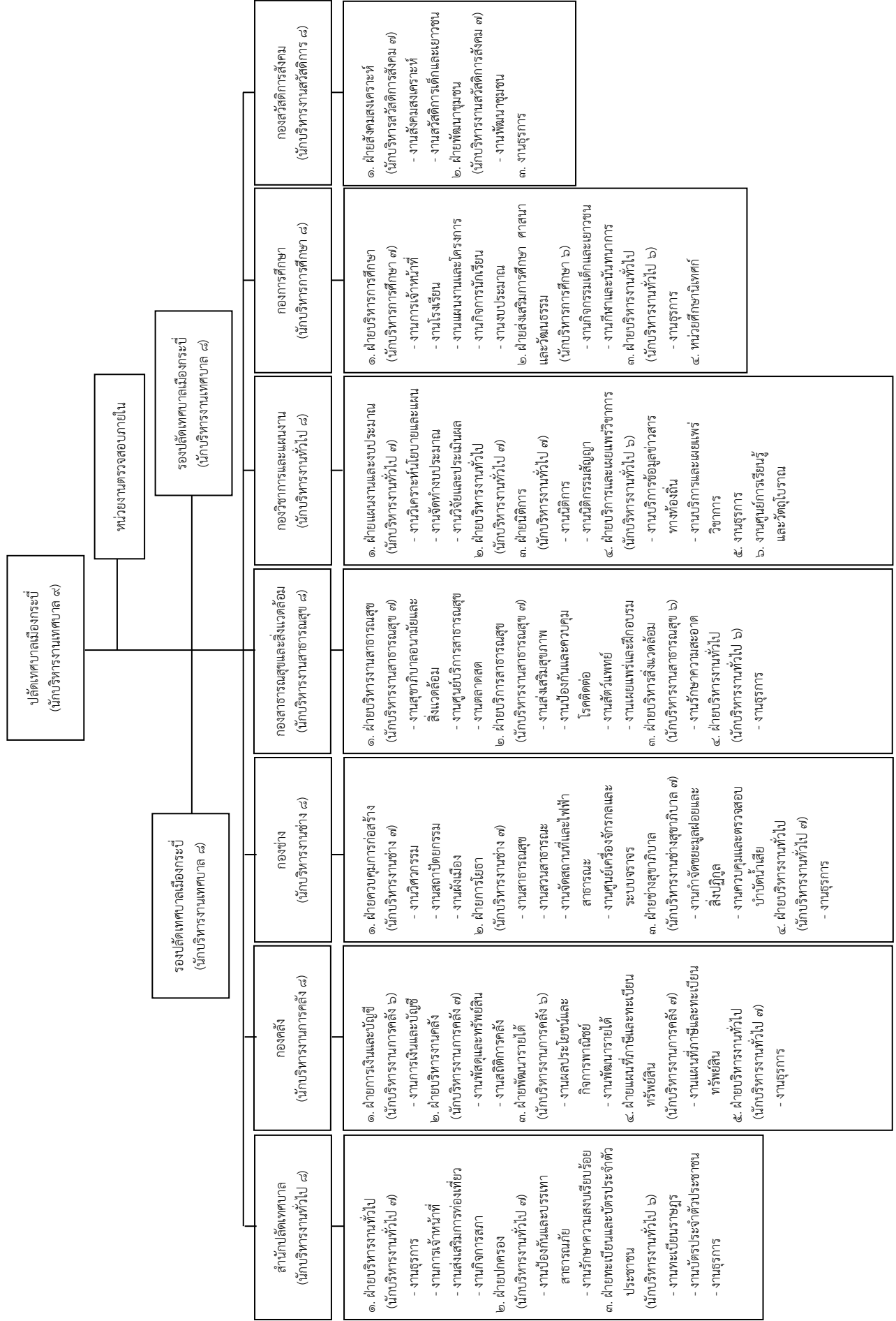
กล่าวโดยสรุป ภาพรวมในด้านสิ่งแวดล้อมและทรัพยากรธรรมชาติ เทศบาลเมืองกระบี่ มีสถานีปรับปรุงคุณภาพน้ำเป็นของตนเอง ครอบคลุมพื้นที่ ๙.๗ ตารางกิโลเมตร คิดเป็นร้อยละ ๕๑ ของพื้นที่ทั้งหมด ประกอบกับภายในเขตเทศบาลมีโรงงานอุตสาหกรรมน้อย มีน้ำเสียจากครัวเรือนเป็นส่วนใหญ่ จึงมีความสะดวกต่อการปรับปรุงคุณภาพน้ำ และสามารถบำบัดน้ำเสียที่เข้าสู่ระบบได้ ร้อยละ ๑๐๐ ส่วนพื้นที่ตำบลกระบี่ใหญ่มีแนวคิดในการบำบัดน้ำเสียโดยธรรมชาติ เนื่องจากมีป่าชายเลนที่อุดมสมบูรณ์ที่สามารถบำบัดน้ำเสียจากพื้นที่ตำบลกระบี่ใหญ่ได้ ในขณะที่การจัดการขยะมูลฝอย จากสภาพความเจริญเติบโตของเมือง ส่งผลให้มีปริมาณขยะมูลฝอยเพิ่มมากขึ้น ซึ่งเทศบาลเมืองกระบี่ต้องรับภาระจากหลายหน่วยงาน ซึ่งต้องเร่งดำเนินการหาวิธีจัดการขยะมูลฝอยในระบบที่เหมาะสมต่อไป

๒.๘ ด้านการเมืองการบริหาร

๒.๘.๑ อัตรากำลังในการบริหารงานขององค์กรปกครองส่วนท้องถิ่น

หน่วยงาน (ระดับ)	พนักงานเทศบาลสามัญ									รวม	ลูกจ้าง ประจำ	พนักงาน จ้าง	รวม
	๑	๒	๓	๔	๕	๖	๗	๘	๙				
สำนักปลัดเทศบาล	-	๑	๑	-	๘	๕	๕	๒	๑	๒๓	๔	๓๓	๖๐
กองวิชาการและ แผนงาน	-	๑	๑	-	-	๒	๔	๑	-	๙	-	๒๑	๓๐
กองคลัง	-	๑	-	๑	๕	๑	๕	-	-	๑๓	๒	๑๕	๓๐
กองช่าง	-	๓	๒	๑	๔	๒	๕	๑	-	๑๘	๙	๒๗	๑๐๔
กองสาธารณสุขฯ	-	-	-	๒	๑	๑	๓	๒	-	๙	๔	๔๐	๕๓
กองการศึกษา	-	๒	-	-	-	-	๔	๑	-	๗	๑	๘๓	๙๑
กองสวัสดิการ	-	-	-	-	๑	-	๑	๑	-	๓	๑	๘	๑๕
รวม	-	๘	๔	๔	๑๙	๑๑	๒๗	๘	๑	๘๒	๒๑	๒๗๗	๓๘๐

๒.๘.๒ โครงสร้างเทศบาลเมืองกระบี่



๒.๘.๓ การคลังท้องถิ่น จากการบริหารรายรับ - รายจ่ายในปีงบประมาณที่ผ่านมา

รายรับจริง

รายรับ	ปี ๒๕๕๕	ปี ๒๕๕๖	ปี ๒๕๕๗
๑.หมวดภาษีอากร	๓๔,๑๑๑,๖๙๙.๔๘	๓๖,๗๘๔,๗๑๑.๐๖	๔๐,๐๙๙,๓๓๑.๑๖
๒.หมวดค่าธรรมเนียม ค่าปรับ และใบอนุญาต	๙,๐๗๑,๔๒๖.๘๐	๘,๗๒๓,๒๙๙.๗๙	๙,๙๐๕,๖๒๖.๘๖
๓.หมวดรายได้จากทรัพย์สิน	๑๔,๗๘๔,๘๘๖.๕๒	๑๘,๙๓๑,๖๒๒.๕๐	๑๙,๖๘๗,๖๙๙.๓๗
๔.หมวดรายได้จากสาธารณูปโภค	๔,๕๔๗,๓๗๗.๖๗	๕,๘๘๔,๕๙๗.๓๔	๖,๖๑๖,๘๔๒.๘๗
๕.หมวดรายได้เบ็ดเตล็ด	๓,๖๒๙,๔๙๓.๖๒	๕,๑๗๙,๙๐๔.๔๔	๓,๖๑๑,๔๗๑.๒๓
๖.หมวดรายได้จากทุน	๓๕,๐๐๐.๐๐	๑๔,๓๐๐.๐๐	๙๒,๐๐๐
๗.หมวดรัฐบาลจัดสรรให้	๙๒,๖๖๓,๖๓๙.๒๐	๑๐๕,๘๐๑,๕๔๐.๖๓	๑๐๓,๘๗๙,๐๓๖.๕๐
๘.หมวดเงินอุดหนุนทั่วไป	๔๗,๓๓๑,๘๙๒.๐๐	๘๔,๘๖๒,๘๖๖.๐๐	๙๖,๙๔๗,๘๔๙
๙.หมวดเงินอุดหนุนทั่วไประบุวัตถุประสงค์	๒๔,๕๒๙,๔๗๑.๖๐	๑๔,๐๔๐,๒๘๕.๑๔	๘,๐๒๙,๑๓๘.๕๑
๑๐.หมวดเงินอุดหนุนเฉพาะกิจ	๖๐,๗๓๖,๘๓๑.๓๒	๔๗,๔๑๔,๐๕๕.๕๐	๔๕,๒๔๕,๖๙๔.๐๕
รวม	๒๙๑,๔๔๑,๗๑๘.๒๑	๓๒๗,๖๓๗,๑๘๒.๔๒	๓๓๔,๑๑๔,๗๒๙.๕๕

รายจ่ายจริง

รายจ่าย	ปี ๒๕๕๕	ปี ๒๕๕๖	ปี ๒๕๕๗
๑.หมวดรายจ่ายงบกลาง	๒๐,๙๔๖,๑๙๔.๙๕	๒๔,๐๖๘,๗๘๐.๖๖	๒๓,๐๘๘,๕๖๓.๙๔
๒.หมวดเงินเดือนและค่าจ้างประจำ	๓๑,๑๗๙,๓๑๑.๔๐	๖๓,๔๙๓,๘๘๑.๘๖	๗๐,๘๑๙,๗๐๕.๐๔
๓.หมวดค่าจ้างชั่วคราว	๒๖,๔๔๑,๘๑๐.๙๘	๒๙,๘๔๘,๓๓๕.๐๐	๓๓,๙๗๙,๓๑๒.๖๘
๔.หมวดค่าตอบแทน ใช้สอยและวัสดุ	๗๓,๕๘๙,๙๘๕.๔๗	๗๗,๘๗๕,๖๘๒.๑๕	๘๖,๑๔๑,๙๑๕.๓๔
๕.หมวดค่าสาธารณูปโภค	๓,๑๗๑,๐๓๐.๑๓	๓,๑๓๒,๖๑๙.๑๖	๓,๐๕๙,๓๔๒.๕๑
๖.หมวดเงินอุดหนุน	๘,๑๓๙,๔๐๐.๐๐	๙,๑๑๑,๗๖๗.๗๓	๑๔,๖๓๓,๑๑๔.๘๘
๗.หมวดรายจ่ายอื่น	-	-	-
๘.หมวดค่าครุภัณฑ์ที่ดินและสิ่งก่อสร้าง	๓๒,๕๘๘,๕๑๖.๕๐	๔๐,๙๓๗,๓๓๕.๒๙	๒๙,๐๕๖,๘๔๘.๐๙
๙.หมวดเงินอุดหนุนทั่วไประบุวัตถุประสงค์	๒๔,๔๕๓,๕๒๖.๖๐	๑๔,๐๓๙,๗๙๕.๑๖	๘,๐๒๙,๑๓๘.๕๑
๑๐.หมวดเงินอุดหนุนเฉพาะกิจ	๖๐,๘๑๒,๗๗๖.๓๒	๔๗,๑๓๒,๙๓๔.๕๐	๔๕,๒๔๕,๖๙๔.๐๕
รวม	๒๘๑,๓๒๒,๕๕๒.๓๕	๓๐๙,๖๔๑,๑๓๑.๕๑	๓๑๔,๐๕๓,๖๓๕.๐๔

๒.๘.๔ บทบาท/การมีส่วนร่วมของประชาชนในกิจกรรมทางการเมืองและการบริหารอื่นๆ

ตารางสรุปการใช้สิทธิลงคะแนนเลือกตั้งนายกเทศมนตรีและสมาชิกสภาเทศบาลเมืองกระบี่										
อำเภอเมือง จังหวัดกระบี่										
วันที่ ๑๓ เดือน พฤษภาคม พ.ศ. ๒๕๕๕										
ประเภทการเลือกตั้ง	เขตเลือกตั้ง	จำนวนผู้มีสิทธิเลือกตั้งในบัญชี	จำนวนผู้มีสิทธิที่มาแสดงตน	จำนวนบัตรที่เลือกตั้ง	จำนวนบัตรเลือกตั้งที่ใช้	จำนวนบัตรดี	จำนวนบัตรเสีย	จำนวนบัตร	จำนวนบัตร	จำนวนบัตร
นายกเทศมนตรี		รายชื่อ	ขอรับบัตร	ที่รับมา	ลงคะแนน					
		๑๘,๓๘๓	๙,๖๒๑	๑๘,๓๗๕	๙,๖๒๑	๖,๘๑๑	๘๕๙	๘๕๙	๑,๙๕๑	๑,๙๕๑
รวม		๑๘,๓๘๓	๙,๖๒๑	๑๘,๓๗๕	๙,๖๒๑	๖,๘๑๑	๘๕๙	๘๕๙	๑,๙๕๑	๑,๙๕๑
สมาชิกสภาเทศบาล	๑	๖,๐๗๑	๓,๓๕๐	๖,๐๗๕	๓,๓๕๐	๒,๙๗๒	๑๗๐	๑๗๐	๒๐๘	๒๐๘
	๒	๕,๕๕๑	๓,๐๕๓	๕,๕๒๕	๓,๐๕๓	๒,๙๖๘	๑๒๘	๑๒๘	๑๕๗	๑๕๗
	๓	๖,๗๖๑	๓,๒๑๘	๖,๘๗๕	๓,๒๑๘	๒,๕๐๙	๒๐๔	๒๐๔	๕๐๕	๕๐๕
รวม		๑๘,๓๘๓	๙,๖๒๑	๑๘,๓๗๕	๙,๖๒๑	๘,๒๔๙	๕๐๒	๕๐๒	๘๗๐	๘๗๐

๒.๘.๕ การเปิดโอกาสให้ประชาชนมีส่วนร่วมในกิจกรรมของท้องถิ่น

๑. การจัดทำเอกสารเผยแพร่ เช่น เอกสารแนะนำเทศบาล รายงานกิจการประจำปีงบประมาณ เอกสารเพื่อการประชาสัมพันธ์เทศบาลเมืองกระบี่

๒. การจัดรายการของเทศบาลเมืองกระบี่ ได้แก่ รายการทางสถานีวิทยุ (รายการเทศบาลพบประชาชน และรายการแลเรื่องเมืองกระบี่) และรายการทางกระบี่เคเบิลทีวี ช่อง ๑๗ (รายการแลเรื่องเมืองกระบี่)

๓. จัดให้มี Facebook และเว็บไซต์เทศบาลเมืองกระบี่ www.krabicity.go.th เพื่อเผยแพร่ และสร้างความเข้าใจเกี่ยวกับการดำเนินงานต่างๆ ของเทศบาล ซึ่งประชาชนสามารถเข้าไปแสดงความคิดเห็นหรือสอบถามข้อสงสัยได้ตลอดเวลา และเทศบาลจะได้ทำความเข้าใจหรือชี้แจงต่อไป

๔. ศูนย์รับเรื่องราวร้องทุกข์, ศูนย์ปฏิบัติการข้อมูลข่าวสารเทศบาลเมืองกระบี่ ศูนย์บริการร่วมเทศบาลเมืองกระบี่ และศูนย์รับเรื่องราวร้องทุกข์จากผู้บริโภค

๕. การจัดเวทีประชาคมเพื่อรับฟังปัญหาความต้องการของประชาชนในเขตเทศบาล

๖. การจัดให้มีรถประชาสัมพันธ์ ประกาศ เผยแพร่ข้อมูลข่าวสารให้ประชาชนทราบ